

# Caibidil 6

## Geilleagar, Fiontar agus Miondíol

### Clár na nÁbhar

6.1	Comhthéacs .....	149
6.2	Gníomhaíocht Eacnamaíoch .....	156
6.3	Earnálacha & Cnuasaigh Fostaíochta .....	158
6.4	Comhthéacs .....	172
6.5	Ordlathas Miondíola .....	176
6.6	Trádstóráil Mhiondíola/Earraí Builc .....	182
6.7	Gá agus Suíomh Spás Urláir Miondíola sa Todhchaí .....	183
6.8	Measúnachtaí Tionchair Mhiondíola.....	183
6.9	Caighdeán an Dearaidh.....	184
6.10	Geilleagar Oíche.....	184
6.11	Gníomhú ar son na hAeráide .....	185





# Cuid 1: Geilleagar & Fiontar

## 6.1 Comhthéacs

Tá an Plean seo á ullmhú i gcomhthéacs paidéime dhomhanda a chruthaigh dúshlán eacnamaíoch d'fhostaíocht, ioncam agus gnóthaí agus a raibh athruithe gan fasach ar bhealaí oibre agus maireachtála. Níl Cathair na Gaillimhe díolmhaithe ó na heispéiris seo. D'fhág an tionchar oidhreacht go háirithe san earnáil fáilteachais agus mhiondíola agus i dtrádáil ghaolmhar na turasóireachta. Bhí sé seo cothromaithe le gnéithe eile de gheilleagar na Cathrach, go háirithe an teicneolaíocht míochaine, TFC agus cúram sláinte. Bhí sé maolaithe freisin ag an leibhéal measartha ard fostaíochta sa tseirbhís phoiblí sa Chathair a d'aistrigh go tapa chuig samhail seachadta seirbhíse ar líne inar fhan leibhéal fostaíochta agus tuarastail seasmhach. Go ginearálta tá na hionchais eacnamaíoch d'Éirinn dóchasach agus atá sí ag teacht amach as an bpaindéim in ainneoin na rioscaí eacnamaíoch a bhaineann leis an mBreatimeacht, bearta athchóirithe cánach idirnáisiúnta agus brúnna boilscithe a d'fhéadfadh a bheith ann go náisiúnta agus go hidirnáisiúnta.

Táthar ag súil go mbeidh Cathair na Gaillimhe ar aon dul leis an bhfás eacnamaíoch náisiúnta atá réamh-mheasta. Tá rath eacnamaíoch bainte amach ag an gcathair bunaithe ar ráta ard gnóthachtála oideachais i measc an lucht saothair, soláthar lucht saothair óg, comhlánaithe ag imirce isteach, forbairt de phríomhchnuasaigh earnálacha, réimeas cánach corparáidí íseal, timpeallacht pholaitiúil chobhsaí atá i bhfabhar an ghnó agus timpeallacht mhaireachtála tharraingteach agus cáilíocht na beatha. Mar sin féin ós rud é go bhfuil an tOll-Bhreislúach (GVA) in aghaidh an duine sa réigiún ag €29,260 níos lú ná leath an fhiúir náisiúnta de €67,639 tá gá fós le straitéis gheilleagrach spriocdhírthe chun ról na cathrach mar chathair réigiúnach NPF a chothú agus a leathnú agus mar spreagthóir fáis eacnamaíoch laistigh den MASP agus den Réigiún Thuaidh agus Thiar i gcoitinne má tá an cuspóir maidir le geilleagar agus sochaí cothromaithe a chomhlíonadh de réir an NPF le baint amach.

Ós rud é gurb í Cathair na Gaillimhe an príomhionad uirbeach sa réigiún seo beidh sí ina príomhthacaíocht eacnamaíoch agus seirbhíse chun fás daonra spriocdhírthe réigiúnach 2040 de 160,000-180,000 a éascú agus chun freastal ar an gcéatadán suntasach den ardú 115,000 spriocdhírthe ar phoist réigiúnacha. Tá cur chun cinn agus cothú bhonn eacnamaíoch agus fostaíochta na cathrach mar thosaíocht sa phlean chun an chathair agus an réigiún níos leithne a chothú agus chun tacú leis an uailmhian do ról geilleagrach na Gaillimhe mar chathair réigiúnach an NPF agus mar rannchuiditheoir láidir le fás náisiúnta.

D'fhonn an fás eacnamaíoch seo a bhaint amach, beidh gá le roghanna infheistíochta éifeachtúla, córas forbartha scileanna an lucht saothair atá solúbtha agus freagrúil, agus forbairt ar earnáil fiontair níos inbhuanaithe agus níos éagsúlaithe a chuimsíonn gnóthaí dúchasacha a bheidh ag breathnú chun tosaigh. Áireoidh straitéis den sórt sin don chathair cultúr ina spreagtar nuálaíocht, ina dtacaítear le comhoibriú agus ina bhfuil luach aici don chaipitil shóisialta agus imní comhshaoil. Chuige sin beidh ar bheartais phlean deiseanna fáis agus athghiniúna a éascú, infheistíocht ar fud na n-earnálacha go léir chun geilleagar cathrach athléimneach, cuimsitheach agus éagsúil a chruthú a bheidh dírithe ar théarnamh eacnamaíoch, cruthú post agus deiseanna eacnamaíoch atá ag teacht chun cinn ach freisin laistigh den chreat náisiúnta um gníomhú ar son na haeráide.

Is iad na príomh-chumasóirí chun cathair agus réigiún rathúil a sheachadadh ná infheistíocht i nascacht náisiúnta feabhsaithe chuig agus laistigh den réigiún agus laistigh den chathair, ionas go

mbeidh an cumas ag MASP na Gaillimhe, i dteannta le cathracha réigiúnacha eile, roghanna níos fearr a sheachadadh ar fhás Bhaile Átha Cliath. Leis an infheistíocht seo in iompar poiblí ísealcharbóin, modhanna taistil gníomhacha agus nascadh líonraí bóithre tabharfar tacaíocht do chur chun cinn na gcathracha réigiúnacha, a gcuid réigiún faoi seach agus cuirfear Conair Eacnamaíoch an Atlantaigh (AEC) a shíneann idir Dún na nGall go Ciarraí chun cinn agus a neartú. Is féidir le Cathair na Gaillimhe, atá suite leath bealaigh feadh na conaire seo leas a bhaint as agus rannchuidiú leis an aidhm chun réimse nasctha gnó agus eagraíochtaí a bhunú ar féidir leo a cuid sócmhainní a uasmhéadú, infheistíocht a mhealladh agus poist a chruthú a spreagfaidh clár oibre an CNP d'fhorbairt réigiúnach a chomhlánaíonn agus atá i gcothromaíocht le cósta thoir rathúil na hÉireann.

Mhéadaigh an daonra oibre i rith an lae i Chathair na Gaillimhe agus ina bruachbhailte, comaitéirí san áireamh, le 7% go 44,376 idir 2011 agus 2016 (daonáireamh an Phríomh-Oifig Staidrimh). Tá leath den fhórsa saothair seo ina comaitéirí, cosúil le patrúin a taifeadadh in 2011, go príomha ó Chontae na Gaillimhe le dobharcheantar isteach i Maigh Eo agus isteach sa Chlár freisin. Léiríonn sé seo ról eacnamaíoch réigiúnach suntasach na cathrach agus léiríonn sé go bhfuil oibrithe sásta achair fhada a thaisteal chun teacht ar fhostaíocht sa chathair mar gheall ar cháilíocht agus raon na ndeiseanna post. Tá na daoine a thaistealaíonn lasmuigh den chathair le haghaidh oibre fós réasúnta comhsheasmhach ag 5,571 oibrí.

Ar an iomlán ní féidir a thuar cén tionchar a bheidh ag na samhlacha oibre hibrideacha nua atá ag teacht chun cinn agus ag an digitiú méadaithe ar phatrúin chomaitéireachta nó ar éileamh ar spásanna oibre. Léiríonn sé seo castacht na n-athruithe sin ó chianobair iomlán nó pháirteach, socruithe mol digiteacha lasmuigh den láthair, obair fhánach dhigiteach agus roghanna solúbtha eile. De réir mar a athraíonn tírdhreach na hoibre, tiocfaidh athrú ar na himpleachtaí ar phleanáil spásúlachta. Ní mór don phlean seo tacú leis na socruithe atá ag teacht chun cinn agus úsáid a bhaint as an struchtúr monatóireachta thar thréimhse an phlean chun an gá le solúbthacht a mheas chun freagairt do na treocheartaí athraitheacha seo agus leas a bhaint as deiseanna féideartha chun tairbhí eacnamaíocha agus inbhuanaithe a sheachadadh.

Tá athléimneacht eacnamaíoch léirithe ag Gaillimh, fiú tar éis an chúlaithe gheilleagraigh agus na hiarmhairtí is deireanaí a bhí ag an bpaindéim agus chruthaigh sí gur cathair an-dhinimiciúil í agus áit mhaith chun leanúint ar aghaidh le tallainne a tháirgeadh, infheistíocht a mhealladh agus gnó a dhéanamh. Léirítear an rath seo i gcumas na cathrach i gcomhar le gníomhaireachtaí stáit a croífhórsa saothair a fhás agus a chomhdhlúthú agus leanúint ar aghaidh ag mealladh cuideachtaí ilnáisiúnta agus dúchasacha. Is suíomh bunáite é faoi láthair do chuid de na cuideachtaí TFC Domhanda is rathúla, tá aon trian d'fhostaithe feistí leighis na tíre ann agus tá earnáil ríomhchluichíochta agus meán digiteach idirnáisiúnta atá ag teacht chun cinn aici. Tháinig an braisliú seo chun cinn mar gheall ar an timpeallacht oideachais tríú leibhéal a sholáthraíonn foinse tallainne agus atá ina chomhpháirtí trí shocruithe comhoibríocha leis an earnáil phríobháideach sa taighde agus sa nuálaíocht. Coinnítear feidhmíocht eacnamaíoch na cathrach freisin trí fhostaíocht a chuirtear ar fáil in earnálacha eacnamaíocha eile cosúil leis an earnáil tráchtála, seirbhísí cúram sláinte, turasóireacht agus seirbhísí na hearnála poiblí. I measc na n-onóracha a mheall an chathair tá, an chathair Éireannach is “éifeachtaí” chun gnó a thosú, de réir staidéar a rinne an Banc Domhanda in 2019, “Micrea-Chathair Eorpach na Todhchaí” (2016) agus “Micrea-Chathair is Fearr do Straitéis fDi” 2020 agus 2021 agus ainmnithe ag Lonely Planet mar “ceann den 5 chathair is fearr ar domhan do thaistealaithe” in 2020. Is fianaise iad seo ar láidreachtaí, tarraingteacht agus iomaíochas na cathrach. Deimhnítear é seo a thuilleadh i moltaí an IDA ‘**Téarnamh agus Fás Inbhuanaithe a Thiomáint 2021-2024**’ ina luaitear go bhfuil cathair na Gaillimhe ina cuid

ríthábhachtach de tharraingteacht an Iarhair i leith IDI. Léirítear é seo i gcinntí infheistíochta an IDA a sholáthair an plean deireanach foirgnimh ardteicneolaíochta i nGaillimh agus obair uasghrádaithe ar na Páirceanna Gnó & Teicneolaíochta in Mervue agus sa Pháirc Mhór agus ar láithreacha straitéiseacha ag Órán Mór agus i mBaile Átha an Rí. Tugtar faoi deara go mbeadh GVA measartha íseal, i dtéarmaí náisiúnta, i réigiún an Iarhair i bhfad níos ísle mura mbeadh sé mar thoradh ar aschur eacnamaíoch Chathair na Gaillimhe.

Chun an fás eacnamaíoch seo agus na tairbhí socheacnamaíocha a thugann sé don chathair a chothú, beidh gá le fócas leanúnach ar na príomhearnálacha fáis agus tacaíocht d'earnálacha nua agus éiritheacha agus nuálaíocht sa tionscal lena n-áirítear teicneolaíocht agus earnálacha eile. Beidh sé tábhachtach freisin tarraingteacht na cathrach a chothabháil agus a fheabhsú chun infheistíocht, deiseanna fostaíochta ardchaighdeán a choinneáil agus chun lucht saothair a bhfuil na scileanna cuí acu a mhealladh agus a choinneáil chun cónaí agus oibriú sa cheantar. Tá an fócas seo tábhachtach freisin d'earnáil na turasóireachta atá ina rannpháirtí seanbhunaithe d'fhostaíocht sa chathair agus sa réigiún. Ní mór go mbeidh fócas ár bhfáis eacnamaíoch ar fhostaíocht ar luach níos airde a chruthú.

Chuige seo ní mór don chathair díriú ar earnálacha ina bhfuil buntáistí iomaíochta ag Gaillimh, cosúil leo siúd a bhaineann le hacmhainní nádúrtha agus le hacmhainní eolasbhunaithe. Áireofar orthu sin earnálacha amhail an geilleagar muirí agus gorm, fuinneamh in-athnuaite, oideachas agus oiliúint ceathrú leibhéal, taighde agus forbairt, cruthaitheacht agus nuálaíocht, digiteach, TFC agus eolaíochtaí beatha.

Chun na pleananna uailmhianacha náisiúnta don aistriú go geilleagar ciorclach agus glas, atá neodrach ó thaobh na haeráide a sheachadadh, tá gá ar leith le gnéithe comhshaoil a phríomhshruthú isteach i mbeartas forbartha geilleagraí agus tacaítear leis an gcomhtháthú seo agus cuirtear chun cinn é sa phlean. Ina theannta sin, féachtar ar an tábhacht a bhaineann le straitéis eacnamaíoch mhaith a bheith sa phlean a thacaíonn le fás eacnamaíoch inbhuanaithe, cruthú fostaíochta meánluacha agus ardluacha, forbairt scileanna sa todhchaí, taighde agus forbairt tráchtála agus nuálaíocht mar rannchuidiú le laghdú na bochtaineachta agus an neamhionannais, neamhréireachta réigiúnaí agus dul chun cinn i dtreo SDGanna na NA.

Áirítear le beartas eacnamaíoch an **Aontais Eorpaigh (AE)** freagairt dhíreach ar an ngá atá ann aghaidh a thabhairt ar shaincheistean aeráide agus téarnaimh a bhaineann le Covid-19. San áireamh tá an **Comhaontú Glas** arb é Caiteachas Caipitil an Aontais Eorpaigh a dhíríonn ar an gclár oibre glas agus a mbíonn tionchar aige ar gheilleagair stáit an Aontais, Éire san áireamh. Athróidh sé sin treo infheistíochta na hearnála poiblí agus príobháidí, déanfaidh sé an geilleagar níos inbhuanaithe agus cuirfidh sé ar a chumas na gealltanais a tugadh faoin gComhaontú Pháras agus ina dhiaidh sin faoi Plean Gnímh na hÉireann don Aeráid agus an reachtaíocht náisiúnta ghaolmhar.

Ní hamháin go n-éileoidh sé seo claochlú an gheilleagair ar fud na n-earnálacha go léir ach beidh gá freisin le glacadh le prionsabail an **geilleagair chiorclaigh**. Beidh gá le glacadh le cineálacha nua fiontraíochta a fhreagraíonn don dúshlán a bhaineann le hacmhainní, le hathúsáid agus le laghdú carbóin i ndéantúsaíocht agus i dtomhaltas. Tacaítear leis an aistriú go geilleagar agus sochaí carbóin níos ísle trí bheartas agus cuspóirí atá leabaithe ar fud an phlean agus i gcaighdeán bhainistíochta forbartha.

Tá an **Creat Náisiúnta Pleanála (NPF)** atá comhdhéanta de dheich dtoradh straitéiseacha náisiúnta atá ina dtreoirphrionsabail maidir leis an mbealach is fearr chun an daonra agus an

geilleagar atá ag fás don tréimhse suas go dtí 2040 a threorú. Fíoraíonn sé seachadadh na físe seo trí straitéis réigiúnach nua dírithe a bheith aige chun fás sa todhchaí a bhainistiú le béim láidir ar "... geilleagar iomaíoch, ísealcharbóin, atá seasmhach ó thaobh aeráide de agus inbhuanaithe ó thaobh an chomhshaoil de".

Tacaítear leis an aistriú seo i dtreo réigiúin na hÉireann trí fhorbairt fheabhsaithe na gceithre chathair réigiúnacha, Gaillimh, Luimneach, Corcaigh agus Port Láirge. Feictear sa NPF go bhfuil na réigiúin ag fáil tacaíochta ó na cathracha seo agus go bhfuil na cathracha á neartú ina ról mar láir inrochtana fostaíochta agus seirbhísí ardluacha agus pointí fócasacha infheistíochta a chuireann ar a gcumas an tionchar réigiúnach is leithne is féidir a bheith acu. Sa NPF, tugtar aitheantas go háirithe do phríomhról Chathair na Gaillimhe mar ionad fáis agus mar spreagthóir infheistíochta agus sainaitheann roinnt príomhthionscadal cumasaithe fáis do limistéar MASP na Gaillimhe ar féidir leo tacú le ról eacnamaíoch na Gaillimhe agus é a fheabhsú.

Tacaíonn straitéis infheistíochta an Phlean Forbartha Náisiúnta (PFN) leis an NPF, ina leagtar amach tosaíochtaí infheistíochta chun spriocanna an NPF a bhaint amach. Áiríodh in athbhreithniú an NPF in 2021 fócas breise ar thosaíochtaí um ghníomhú ar son na haeráide, tithíocht agus chun aghaidh a thabhairt ar thionchar na paidéime Covid-19 agus ailíniú na straitéise infheistíochta a neartú suas go dtí 2030 leis na tosaíochtaí forbartha reatha seo.

Is freagairt é Plean Téarnaimh Eacnamaíoch an Rialtais (ERP) de mhí an Mheithimh 2021 ar thionchar na paidéime Covid-19 ar an tsochaí agus ar an ngeilleagar. Áirítear ann conair le haghaidh téarnamh inbhuanaithe bunaithe ar phoist. Díríonn sé ar cheithre phríomhchólún: airgeadas poiblí inbhuanaithe, tacú le filleadh ar obair, fiontair inbhuanaithe a atógáil, agus tacú le téarnamh cothromaithe cuimsitheach. Áirítear sa phlean níos mó ná €3.5 billiún i dtacaíochtaí caiteachais. Is é uailmhian an ERP ná go mbeidh 2.5 milliún duine ag obair faoi 2024, atá os cionn na leibhéal roimh an bpaidéim. In éineacht leis an ERP, tá an Plean Téarnaimh agus Athléimneachta Náisiúnta a dhíríonn ar réimsí lena n-áirítear nuálaíocht, scileanna, athléimneacht agus táirgiúlacht, chomh maith leis na hathruithe a thagann ó thiomantais ghníomhaíochta aeráide an Rialtais agus é mar aidhm oibriú i dtreo téarnamh inbhuanaithe bunaithe ar phoist agus aistriú cóir go geilleagar ísealcharbóin agus geilleagar digiteach.

Mar léiriú ar bheartas an Aontais Eorpaigh, taispeántar i bpleananna náisiúnta tiomantas méadaitheach do ghníomhaíocht ar son na haeráide agus aistriú beartais, gníomhaíochta agus infheistíochta i dtreo trasdula agus oiriúnú chun dul chun cinn a bhaint amach i dtreo fás glas agus forbairt inbhuanaithe chun spriocanna gníomhaíochta aeráide 2030 agus 2050 a bhaint amach. Sa chur chuige seo, leagtar béim ar an ngá atá leis an aistriú seo a bheith cothrom ina mbeidh gá le raon idirghabhálacha sóisialta chun oibríthe agus a slite beatha a chosaint nuair a bheidh geilleagair ag aistriú chuig táirgeadh níos inbhuanaithe ar mhaithe le hathrú aeráide a chomhrac agus le bithéagsúlacht a chosaint.

I bhfoilseacháin le déanaí tá príomhdhúshláin sainaitheanta ag an **gComhairle Náisiúnta Iomaíochais agus Táirgiúlachta (NCPC)** chun iomaíochas agus táirgiúlacht a neartú, fás cuimsitheach agus chun tacú le gnólachtaí an t-aistriú go geilleagar inbhuanaithe atá neodrach ó thaobh carbóin de. Feiceann sí an gá atá lena chinntiú go mbaineann gach cuid den tsochaí leas as an aistriú go geilleagar inbhuanaithe atá neodrach ó thaobh carbóin de. Tá gá ann freisin le deiseanna le haghaidh breisoiliúna a spreagadh agus deiseanna chun gníomhaíocht aeráide a mhargú mar bhuntáiste iomaíoch. Aithníonn siad an gá atá le hinfheistiú go straitéiseach i mbonneagar fisiciúil na hÉireann, agus réiteach a fháil ar cheisteanna seanbhunaithe a bhaineann le costas tithíochta agus cúram leanaí. Tacaíonn siad freisin leis an riachtanas leanúint ar aghaidh

le tacaíochtaí paidéime spriocdhírthe, aghaidh a thabhairt ar shaincheisteanna a bhaineann le geilleagar ardchostas na hÉireann agus iniúchadh a dhéanamh ar conas is féidir táirgiúlacht a threisiú trí chleachtais oibre athraithe agus digitíú. Cé go bhfuil siad dírithe ar an leibhéal náisiúnta baineann go leor de na saincheisteanna seo le comhthéacs na Gaillimhe. I dtéarmaí úsáid talún agus pleanála spásúlachta, cuideofar le hiomaíochas na cathrach a fheabhsú, trí thacaíocht do sheachadadh bonneagair ríthábhachtaigh ar nós tithíochta agus iompair, solúbthacht chun aghaidh a thabhairt ar an tírdhreach oibre athraitheach agus beartais leabaithe chun geilleagar a thiomáint i dtreo neodrachta ó thaobh carbóin de.

**I Straitéis Spásúlachta agus Eacnamaíoch Réigiúnach an Tuaiscirt agus an Iarthair (RSES) 2020-2032**, cuirtear cuspóirí an NPF i bhfeidhm ar an leibhéal réigiúnach. Tá fíis dírithe aici do réigiún atá níos cliste, níos glaise, níos speisialaithe agus níos nasctha, le gréasán uirbeach níos láidre agus níos dlúithe. Áirítear Creat Fáis ina n-ionchorpraítear 'Cúig Uaillmhian Fáis' a nascann dúshlán straitéiseacha agus oibríochtúla le hidirghabhálacha caipitil tosaíochta. Díríonn na huailmhianta fáis seo ar gheilleagar iomaíoch agus táirgiúil a thógáil, fíis fhadtéarmach do sholáthar fuinnimh, meas ar an oidhreacht nádúrtha agus thógtha, réigiún dea-nasctha, timpeallacht inmharthana atá tiomanta d'inhuanaitheacht agus cuimsitheacht agus réigiún a fhaigheann tacaíocht ó bhonneagar eacnamaíoch riachtanach chun tacú le dlúthfhás agus athléimneacht.

Áirítear sa RSES go háirithe sainchuspóirí forbartha do Chathair na Gaillimhe agus a thimpeallacht faoi **Phean Straitéiseach Cheantar Cathrach na Gaillimhe (MASP)**. Feictear sa MASP go bhfásfaidh Gaillimh chun bheith ina lárionad uirbeach iomaíoch domhanda agus mar gheall ar an láithreach láidir infheistíochta idirnáisiúnta agus dhúchasach atá ann faoi láthair, beidh feidhm ríthábhachtach i gcónaí aici i bhforbairt an réigiúin. Aithnítear sa MASP suíomhanna oiriúnacha le haghaidh forbairt fostaíochta straitéisí. Tá sé dírithe ar dhlúthfhás agus ar threoir na forbartha ar phríomh-athghiniúint lár na cathrach agus ar thailte tionsclaíochta/fiontar atá suite go straitéiseach ar fud na cathrach. Aithnítear ann luach ard an tríú leibhéal oideachais institiúidí agus scileanna lucht oibre. Aithnítear ann an acmhainneacht chun an tionscal teicneolaíochta nua-aimseartha, an earnáil turasóireachta, miondíola, gastranómachais, taighde/oideachais agus muirí a fhorbairt tuilleadh. Feictear dó go bhfuil dul chun cinn sna hearnálacha seo ríthábhachtach chun fás eacnamaíoch réigiúnach a thiomáint. Aithnítear sa MASP freisin íomhá shainiúil na cathrach, a cáilíocht beatha, a caighdeán arda oideachais, agus a cultúir agus a suíomh stairiúil agus taitneamhachta mar phríomhshócmhainní don gheilleagar. Aithnítear freisin go bhfuil infheistíocht straitéiseach i seirbhísí ríthábhachtacha, gréasáin bhóithre agus infrastruchtúr iompair inbhuanaithe agus an ríocht phoiblí riachtanach chun feidhmiú agus forbairt limistéar MASP a chumasú.

Is í **Plean Áitiúil Eacnamaíoch agus Pobail (LECP) 2015-2021** Chathair na Gaillimhe an straitéis ar an leibhéal áitiúil d'fhorbairt eacnamaíoch, shóisialta agus phobail i gCathair na Gaillimhe. Is plean comhoibríoch don chathair é, arna ullmhú ag an údarás áitiúil i gcomhar le hionchur pobail ó na Coistí Pobail agus Forbartha Áitiúla (LCDC). Tá an LECP bunaithe ar an bhfíis go mbeidh "Gaillimh ina Réigiún Cathrach rathúil le héiceachóras cruthaitheach, cuimsitheach agus nuálaíoch i bhfeidhm lena forbairt inbhuanaithe a chinntiú sa todhcháí". Tá cúig sprioc ardleibhéil do Chathair na Gaillimhe san áireamh sa plean. Is é sin le bheith ina réigiún cathrach cruthaitheach den scoth; cathair nuálaíoch; cathair chomhionann agus chuimsitheach; timpeallacht uirbeach inbhuanaithe, athléimneach atá mar phríomhchathair réigiúnach an Iarthair; agus cathair a chuireann sláinte agus folláine a muintire go léir chun cinn. Tugtar faoi deara sa LECP go gcaithfidh Cathair na Gaillimhe leas a bhaint as láidreachtaí na cathrach chun iomaíochas a

choinneáil. Feictear teicneolaíochtaí digiteacha go háirithe mar eochair amháin chun an chathair a chosaint don todhchaí agus chun an t-aistriú go cathair chliste inbhuanaithe idirnáisiúnta a chumasú. Tá an LECP á athbhreithniú faoi láthair. Déanfaidh sé na dúshláin agus an téarnamh a thagann as impleachtaí na paindéime Covid-19 agus an Bhreathimeacht a chur san áireamh chun a chinntiú go bhfuil creat ag an leibhéal áitiúil i bhfeidhm chun tacú le fás eacnamaíoch, le feabhsuithe sóisialta agus pobail. Leis an LECP agus an Plean Forbartha cuirtear creat straitéiseach ar fáil do phleanáil chomhtháite sa chathair agus caithfidh sé a bheith comhsheasmhach.

Tá éiceachóras casta agus cuimsitheach ann chun tacú le fiontair nua-thionscanta agus fáis sa chathair a chuimsíonn raon tacaíochtaí reachtúla agus neamhreachtúla spriocdhíríte. Ina measc seo tá GFT Éireann, Fiontraíocht Éireann, an Oifig Fiontair Áitiúil (LEO), raon áiseanna gorlainne gnó, campas ceathrú leibhéal suite ar an gcampas agus lasmuigh de agus earnálacha (TFC/eolaíochtaí beatha/cruthaitheacha). Tá cúig áis ghorlainne eile á bhforbairt faoi láthair. Sa bhreis air sin, tá áiseanna sainearnála taighde agus forbartha a éascaíonn comhoibriú acadúil agus tráchtála, raon páirceanna tráchtála agus tionsclaíochta agus raon spás oifige tráchtála á bhforbairt i gcroílár na cathrach, chomh maith le háiseanna déantúsaíochta ar imeall na cathrach.

Chomh maith leis sin tá raon eagraíochtaí reachtúla ag seachadadh cláir thacaíochta chun Fiontraíocht Shóisialta, an Geilleagar Ciorclach agus an acmhainn scileanna réigiúnacha a fhorbairt. Tá Plean Fiontair Réigiúnach á thabhairt chun críche faoi láthair do Réigiún an Iarthair chun na príomhlimistéir eacnamaíocha atá le forbairt a aithint.

Tá an rath leanúnach agus an fás geilleagrach i limistéar MASP na Gaillimhe nasctha le raon leathan fachtóirí rannchuidithe ina bhfuil an gá ann le córas iompair ardchaighdeán lena n-áirítear soghluaisteacht inbhuanaithe, dea-nascacht agus córas iompair poiblí nua-aimseartha. Tá gá freisin le margadh tithíochta a fheidhmíonn go maith agus dea-thacaíochtaí oideachais agus pobail. Is sócmhainní iad tairiscint roghanna ardchaighdeán stíl mhaireachtála, dea-eispéiris áineasa agus chultúrtha agus timpeallacht thógtha agus nádúrtha ardchaighdeán, a chuireann leis an ngeilleagar chun lucht saothair oilte a mhealladh agus a choinneáil agus an geilleagar turasóireachta a chothú.

Tá buntáiste ag Gaillimh go bhfuil roinnt de na tréithe seo aici chomh maith le straitéis spásúlachta agus treo infheistíochta aici sa RSES, sa NPF, sa PFN agus sa Plean Cathrach chun an chothromaíocht a bhaint amach. Leis an gCroí-Straitéis, arna thacú ag beartais agus cuspóirí spáis cuí sa phlean, cumasóidh sé tuilleadh don chreat iomlán atá riachtanach ionas go n-éireoidh leis an ngeilleagar áitiúil. Táthar ag súil go bhfreastalóidh tailte atá criosaithe agus sainithe d'athghiniúint ar féidir leo tacú le fiontraíocht an méadú fostaíochta réamh-mheasta atá san áireamh sa RSES agus sa MASP ag láithreacha atá comhtháite le Straitéis Iompair na Gaillimhe go háirithe le haghaidh roghanna iompair inbhuanaithe agus leis an straitéis lonnaíochta chun éascaíocht rochtana a spreagadh agus chun coincheap na comharsanachta a chothú.

Is ar shuíomhanna athghiniúna ainmnithe, páirceanna gnó straitéiseacha agus ar champais sláinte agus oideachais atá ann cheana féin a bheidh ailínithe go maith leis na bearta i Straitéis Iompair na Gaillimhe a bheidh mar phríomhthreoir le fostaíocht a leathnú. Tá sé mar aidhm ag forbairt ordlathas miondíola lár na cathrach, comharsanacht ceantair agus lárionad miondíola áitiúil gníomhaíochtaí tráchtála agus turasóireachta a chumasú.



In éineacht leis an MASP, pleananna fostaíochta réigiúnacha straitéiseacha eile, an LECP, straitéisí infheistíochta agus comhpháirtíochtaí á gcur chun feidhme, cuirfidh an Plean Cathrach ar chumas na cathrach leanúint ar aghaidh ag fás go heacnamaíoch.

<p><b>6.1 Beartas ginearálta</b></p>
<p>1. Tacaíocht agus éascú a dhéanamh ar ról na Gaillimhe mar Chathair Réigiúnach agus mar thiománaí d'fhás geilleagrach inbhuanaithe do Réigiún uile an Tuaiscirt agus an Iarthair trí dheiseanna eacnamaíocha agus fostaíochta cothromaithe agus inbhuanaithe a sholáthar d'fhorbairt, d'fhiontar, do nuálaíocht agus d'infheistíocht ar fud na n-earnálacha fostaíochta go léir ag teacht leis an spriocanna agus cuspóirí an Chreata Náisiúnta Pleanála agus an Straitéis Spásúlachta agus Eacnamaíoch Réigiúnach, lena n-áirítear Plean Straitéiseach an Limistéir Uirbigh).</p>
<p>2. Tacú leis na huaimhianta maidir le fás láidir geilleagrach inbhuanaithe mar atá leagtha amach i gCuspóirí Beartais Réigiúnacha na Straitéise Réigiúnach Spáis agus Eacnamaíoch (RSES) agus Plean Straitéiseach an Limistéir Uirbigh (MASP).</p>
<p>3. A chinntiú go bhfuil dóthain acmhainní lena n-áirítear talamh agus infrastruchtúr ar fáil laistigh den chathair chun infheistíocht inbhuanaithe isteach a éascú a spreagfaidh forbairt earnáil fiontraíochta áitiúil athléimneach agus éagsúil agus a fheabhsóidh deiseanna eacnamaíocha ar limistéir tráchtála agus fiontair atá ann cheana féin, ar Phríomh-Láithreáin Athghiniúna agus Deise agus ar láithreacha oiriúnacha eile agus comhtháthú á éascú idir fostaíocht, tithíocht agus iompar go háirithe modhanna inbhuanaithe iompair.</p>
<p>4. Tacú le hathbhreithniú agus ullmhú Plean Áitiúil Eacnamaíoch agus Pobail (LECP) don chathair chun a chinntiú go bhfuil an creat ar an leibhéal áitiúil i bhfeidhm chun tacú le fás eacnamaíoch inbhuanaithe agus feabhsúcháin pobail.</p>
<p>5. Soláthar a dhéanamh do dheiseanna fáis, nuálaíochta agus infheistíochta ar fud na n-earnálacha go léir chun geilleagar cathrach athléimneach agus éagsúil a chruthú a uasmhéadóidh deiseanna fostaíochta ardluacha don fhórsa saothair iomlán agus a éascóidh bearta le haghaidh aistrithe chóir sa tsochaí.</p>
<p>6. Tarraingteacht na cathrach agus caighdeán na beatha a thacaíonn sí leis a chothabháil agus a fheabhsú chun infheistíocht, deiseanna fostaíochta ardchaighdeáin a choinneáil agus chun lucht saothair a bhfuil na scileanna cuí acu a mhealladh agus a choinneáil.</p>
<p>7. Comhoibriú le GFT Éireann, Fiontraíocht Éireann, an GBM agus éiceachóras fiontraíochta, Comhairle Chontae na Gaillimhe, na hOllscoileanna, na hInstitiúidí Ardoideachais, OFÁ, Solas agus gníomhaireachtaí eile chun freastal ar riachtanais tionscail, oiliúna, uasoiliúna agus nuálaíochta.</p>
<p>8. Tacú le bearta a chumasóidh dícharbónú an gheilleagair agus tionscadail shonracha a chuideoidh le haidhmeanna an Chomhaontaithe Ghlais don Eoraip a bhaint amach.</p>
<p>9. Cur chuige solúbtha a chumasú chun claochlú leanúnach teicneolaíochta sa gheilleagar agus athruithe gasta ar chleachtais oibre agus aclaíocht ghnó a cheadú nuair nach ndéanann siad seo dochar do thaitneamhacht agus chun tacú le dea-chleachtais chónaithe/oibre.</p>
<p>10. Comhoibriú le Comhairle Chontae na Gaillimhe maidir le cur chun cinn agus seirbhísiú thailte an IDA, atá ainmnithe mar pháirceanna gnó agus teicneolaíochta ag an bPáirc Mhór, Baile Átha an Rí agus Órán Mór.</p>
<p>11. Ról na cathrach agus MASP mar mhealltóir réigiúnach d'Infheistíocht Dhíreach Eachtrach a chothú agus a leathnú.</p>
<p>12. Deiseanna straitéiseacha do chruthú post ar thailte sainithe ag Ráthún/Cnoc na Cathrach agus ag na hArdáin a éascú chun comhtháthú a chumasú le lonnaíochtaí atá in aice láimhe agus a bheidh ann amach anseo, agus ag an am céanna patrúin turais</p>

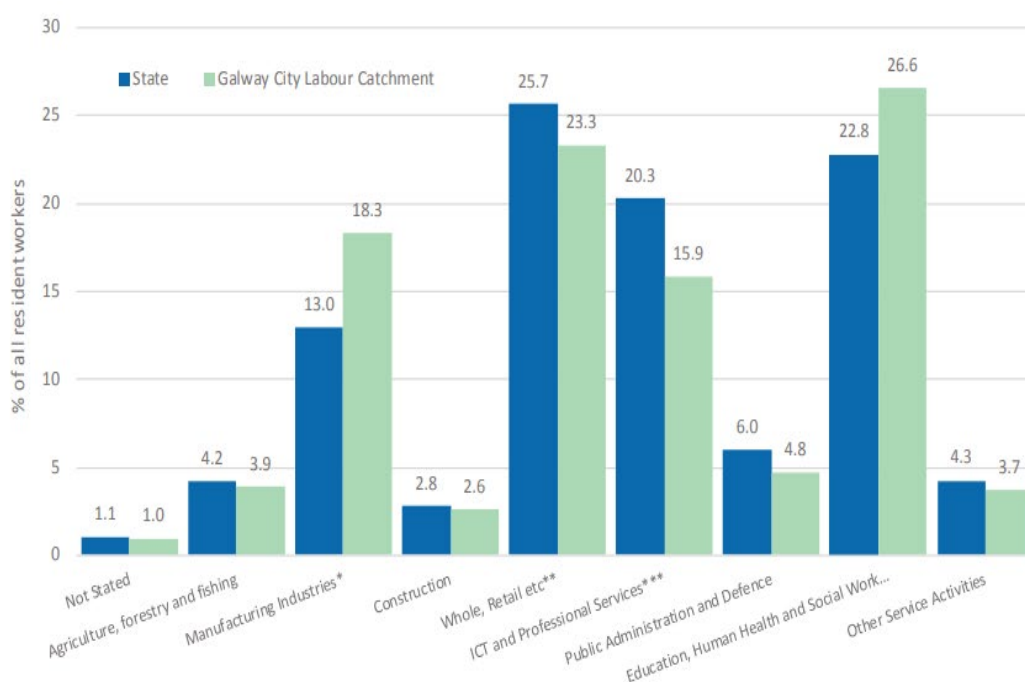
Ísealcharbóin a spreagadh agus rannchuidiú le tairbhí “choincheap comharsanachta laistigh de 15 nóiméad” a bhaint amach.

13. Éascú a dhéanamh ar fhorbairt na n-ionad sainithe Dúiche, Comharsanachta agus Áitiúil ar scála atá oiriúnach chun freastal ar na ceantair ghaolmhara agus ag an am céanna patrúin turais ísealcharbóin a spreagadh agus rannchuidiú le tairbhí “choincheap comharsanachta laistigh de 15 nóiméad” a bhaint amach.

14. Tacú le feidhmíocht eacnamaíoch na cathrach agus an MASP níos leithne trí fheidhmiú an phlean céimnithe de bhearta iompair mar a fhoráiltear i Straitéis Iompair na Gaillimhe (GTS) lena n-áirítear iad siúd a bhaineann le hiompar poiblí, siúlóid, rothaíocht, agus tionscadal bóithre straitéiseach an N6 GCRR.

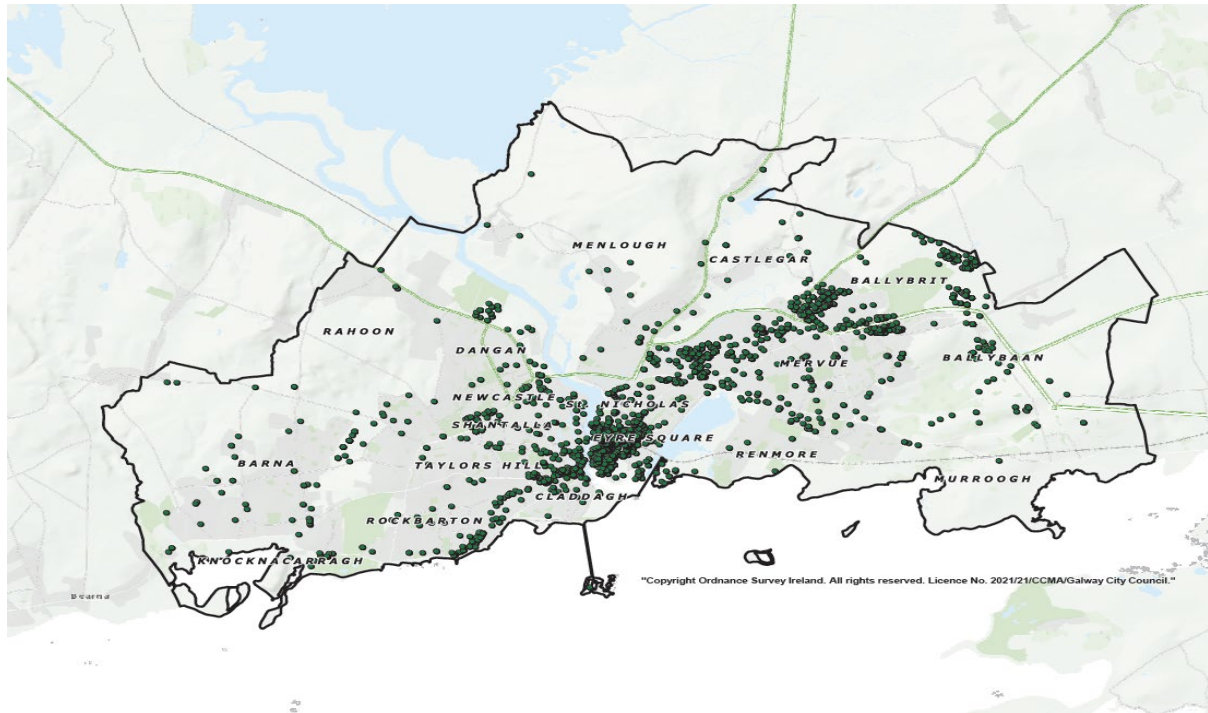
## 6.2 Gníomhaíocht Eacnamaíoch

Tá ról réigiúnach tábhachtach ag Cathair na Gaillimhe maidir le soláthar a dhéanamh do raon éagsúil gníomhaíochtaí eacnamaíocha, seirbhísí agus deiseanna fostaíochta agus tá poitéinseal suntasach ann le haghaidh tuilleadh forbartha agus acmhainne d'fhiontair nua. I nDaonáireamh na Príomh-Oifige Staidrimh (2016) soláthraítear miondealú earnála ar fhostaíocht laistigh de dhobharcheantar saothair Chathair na Gaillimhe i gcoibhneas leis an miondealú náisiúnta – féach figiúr 6.1. Léiríonn sé gurb í an earnáil fostaíochta is mó laistigh de dhobharcheantar saothair na cathrach ná na gníomhaíochtaí a bhaineann le seirbhísí a bhaineann le hOideachas, Sláinte an Duine agus Obair Shóisialta, arb ionann iad agus 26.6% (18,655) den daonra oibre iomlán de 44,376, thart ar 4%, níos airde ná meán an Stáit. Léiríonn sé seo staid na Cathrach mar ionad réigiúnach do chúram sláinte agus oideachas tríú leibhéal. Taifeadtar ‘Mórdhíol, Miondíol agus Tráchtáil’ (23.3% nó 16,360) agus ‘TFC agus Seirbhísí Gairmiúla’ (15.9% nó 11,125) mar earnálacha fostaíochta suntasacha atá faoi bhun mheán an Stáit araon, agus is í an ‘Tionscail Déantúsaíochta’ (18.3% nó 12,855) an ceathrú earnáil is tábhachtaí agus tá sé i bhfad níos airde ná an meán Stáit de 13%, b'fhéidir ag léiriú na leibhéil arda fostaíochta sna braislí Teicneolaíochta Míochaine sa chathair.



**Figióir 6.1: Próifíl Tionscail na ndaoine atá ina gcónaí i nDobharcheantar Saothair Chathair na Gaillimhe, 2016**  
 Foinse: AIRO & CSO POWCAR

Taifeadtar sa GeoDirectory (2020 – R3) 3,669 seoladh tráchtála sa chathair, méadú beagnach de 10% ar thaifead 2016 sa phlean roimhe seo. Trasnaíonn na gníomhaíochtaí eacnamaíocha seo an chathair ar fad, ag taispeáint go bhfuil comhchruinnithe gníomhaíochta sainithe go maith ag láithreacha ar leith. Tá siad seo comhchruinnithe go príomha i lár na cathrach, sna ceantair bhruachbhailteacha agus i lár na comharsanachta ceantair, in aice le campais choláiste agus ospidéil, tailte fiontair sa chathair agus trasna teorainn oirthear na cathrach.



**Fíor 6.2 Cathair na Gaillimhe ag Léiriú Patrún Gníomhaíochta Tráchtála - Foinse: Geo-Directory Cóid NACE (2020)**  
Tá lár na cathrach fós mar fhócas na príomhghníomhaíochta tráchtála. Léiríonn sé seo comhchruinniú na miondíoltóirí móra, an earnáil fáilteachais agus láithreacht láidir seirbhísí sláinte, oideachais agus gairmiúla ginearálta laistigh de lárcheantar na cathrach. Tá comhchruinniú de FDI agus úsáidí dúchasacha oifige ardteicneolaíochta ag teacht chun cinn ar thailte athghiniúna sa lár. Tá lár na cathrach suite le déanaí freisin do cheantar nuálaíochta atá ag dul i méid agus a dhéanann óstáil ar ghnóthaí nuathionscanta agus gorlainne. Tá an phríomhearnáil ghnó agus teicneolaíochta, lena n-áirítear cnuasú TFC agus Teicneolaíocht Mhíochaine agus déantúsóirí feistí leighis suite in oirthear na cathrach ag na láithreacha fostaíochta straitéiseacha i mBaile an Bhriotaigh, Mervue, sa Pháirc Mhór agus díreach lasmuigh de theorainn na cathrach i dtreo Órán Mór.

Tacaíonn taobh thoir na cathrach leis na príomhghníomhaíochtaí trádála earraí builc, mórdhíola agus mótaí chomh maith leis na fiontair déantúsaíochta níos lú atá lonnaithe sa Lios Bán agus feadh agus amach ó cheantar Bhóthar Thuama. Ina theannta sin, tacaíonn an taobh seo den chathair le fostaíocht shuntasach ag trí ospidéal straitéiseacha ag Páirc Mhuirlinne, Clinic na Gaillimhe, agus Bon Secours agus freisin ag GMIT, institiúid tríú leibhéal.

In iarthar na cathrach, tá timpeallacht fostaíochta ann nach bhfuil chomh dlúth agus atá sé san oirthear. In aice le lár na cathrach tá comhchruinniú suntasach de sheirbhísí sláinte ag UHG agus institiúidí oideachais in OÉ Gaillimh agus cnuasach de mheánscoileanna móra ar imeall Bhóthar na Trá. Ina theannta sin tá líon mór seirbhísí lóistín agus fáilteachais do thurasóirí ag léiriú a chóngrafa atá an suíomh tarraingteach cois farraige ag Bóthar na Trá. Sna bruachbhailte thiar

agus sna bruachbhailte seanbhunaithe níos gaire do lár na cathrach tá comhchruinnithe gníomhaíochtaí sna lárionaid cheantair agus freisin oidhreacht d'ionaid chomharsanachta níos lú a thacaíonn le seirbhísí miondíola, tráchtála agus gairmiúla ginearálta. I gcodarsnacht leis an taobh thoir tá comhchruinniú na bpáirceanna gnó níos lú agus níos éagsúla ó thaobh nádúir de.

## **6.3 Earnálacha & Cnuasaigh Fostaíochta**

### **6.3.1 An Earnáil Tráchtála**

Mar a luadh, tá beagnach ceathrú den lucht saothair sa chathair san earnáil tráchtála nó gaolmhar agus mar sin tá ról mór ag an earnáil maidir le geilleagar láidir a chothabháil sa chathair agus sa réigiún. Tarlaíonn comhchruinniú suntasach den ghníomhaíocht seo i lár na cathrach, ar imeall lár na cathrach, ag Bóthar na Trá agus sna lár cheantair bhruachbhailteacha agus sna lár chomharsanachta. Tá deiseanna aitheanta sa Chroí-Straitéis ag na láithreacha tráchtála imeallacha agus i lár na cathrach araon ar féidir leo leathnú, athfhorbairt agus dlúisiú chun freastal ar éilimh fáis sa todhcháí go hinbhuanaithe agus go cáilíochtúil.

Cuireann miondíol go háirithe le saol tráchtála na cathrach agus tá sé ríthábhachtach i gcomhar leis an earnáil fáilteachais, bialanna, cultúir caiféanna agus siamsaíochta chun tacú le hiomaíochas agus meallacht na cathrach do chónaitheoirí, don daonra ard mac léinn agus don mhargadh turasóireachta. Cuireann an croí meánaoiseach, an insiúltacht agus an suíomh cois uisce le heispéireas an chroíláir tráchtála, rud a thugann luach breise dó.

Cé go bhfuil scóip ann le haghaidh inlíonta, athfhorbartha agus athchóirithe ar lorg reatha lár na cathrach, tá srianta ó thaobh scála agus foirme de toisc go bhfuil sé suite go príomha sa chroílár stairiúil agus ní féidir leis freastal go héasca ar urláir tráchtála nua-aimseartha níos mó. Mar sin féin is féidir leis na láithreacha athghiniúna sainithe ar scála mór in aice láimhe ag Ceathrú Cheannt agus an Cuan Laistigh (12ha san iomlán) agus go pointe níos lú ar an suíomh deise ag an bhFaiche Mhór Thoir (2.6ha) nasc gan uaim a sholáthar ó chroílár na cathrach chun freastal ar mhéadú ar an gníomhaíocht tráchtála comhtháite le húsáidí eile. Tacaíonn tailte tráchtála ar imeall lár na cathrach ar Bhóthar Áth Cinn (thart ar 13 heicteár san iomlán) le meascán úsáidí lena n-áirítear earraí builc, páirceáil ar an dromchla agus ionad siopadóireachta inmheánach aon stóir a bhainfeadh leas as athchóiriú. Is féidir leis an gceantar seo, le hathfhorbairt agus le struchtúr feabhsaithe uirbeach, athghiniúint a dhéanamh chun soláthar a dhéanamh do limistéar measctha úsáide oiriúnach chun freastal ar úsáidí tráchtála breisluacha agus ardluacha agus mais chriticiúil úsáide cónaithe. Tá tailte OÉ Gaillimh ar Oileán Altanach mar fhócas d'athghiniúint agus tá acmhainn acu le haghaidh nuálaíochta agus fiontair chomhoibríochais freisin. I gCuid 2 den Chaibidil seo, tugtar tuilleadh mionsonraithe ar chur chuige an bheartais spáis maidir le miondíol sa chathair, mar aon leis an treoir do mheascán úsáidí ar na suíomhanna athghiniúna atá áirithe i gCaibidil 10.

Is í an treo atá leagtha amach sa MASP ná do bhéim láidir beartais chun lár na cathrach a chaomhnú agus a fheabhsú mar phríomhlíonáir tráchtála laistigh de limistéar MASP, ag tacú le ról réigiúnach do raon gníomhaíochtaí miondíola, tráchtála, turasóireachta, sóisialta agus cultúrtha. Léirítear sa Croí-Straitéis an cur chuige seo agus treisítear an tábhacht a bhaineann leis na bearta tacaíochta a chomhtháthú sa GTS chun inrochtaineacht agus cáilíocht an chomhshaoil i lár na cathrach a fheabhsú mar aon le bearta na Straitéise um Ríocht Phoiblí. Le chéile, cuirfidh siad seo le beogacht agus beocht lár na cathrach.

Is gníomhaíocht é miondíol a mheastar a bheith san áireamh san earnáil leathan tráchtála ach ós rud é go bhfuil treoirlínte sonracha Aireachta Alt 28 – Treoirlínte Pleanála Miondíola d'Údaráis

Phleanála (2012) ann, tá oibleagáid ann díriú ar mheasúnú agus ar bheartas sonracha don earnáil seo. Léiríonn na treoirínte gur cuid riachtanach de gheilleagar na hÉireann í an earnáil mhiondíola agus gur gné lárnach í de bheocht agus d'iomáiochas na gceantar uirbeach. Maidir leis seo measann na treoirínte go bhfuil sé tábhachtach go soláthraíonn an Plean Forbartha creat soiléir d'fhorbairt leanúnach na hearnála miondíola ar bhealach a thugann cinnteacht do mhiondíoltóirí agus do phobail sa chreat beartais ábhartha. Tá sé seo san áireamh i gCuid 2 den chaibidil seo.

### 6.3.1 An Earnáil Tráchtála

1. Lár na cathrach a chaomhnú mar phríomhfhócas gníomhaíochtaí tráchtála lár na cathrach agus úsáidí agus gníomhaíochtaí comhlántacha a chumasú, lena n-áirítear dlúthfhorbairt chónaithe a fheabhsóidh braistint áite uathúil, beogacht agus beocht an cheantair seo.
2. Spreagadh agus éascú a dhéanamh ar athghiniúint láithreán lár na cathrach ag Ceathrú Stáisiún Cheannt, an Cuan Laistigh agus Bóthar Áth Cinn, le raon úsáidí a áireamh lena n-áirítear spás oifige tráchtála de luach níos airde atá in ann freastal ar ghnó agus ar theicneolaíocht fiontar.
3. Spreagadh agus éascú a dhéanamh ar fhorbairt suíomhanna ainmnithe athghiniúna eile sa chathair le haghaidh forbairt úsáide measctha atá oiriúnach do scála agus do chomhthéacs gach láithreáin.
4. Tacú le hullmhú máistirphlean chun tailte agus foirgnimh OÉ Gaillimh ar Oileán Altanach a athghiniúint agus an creat a thabharfaidh plean dá leithéid d'fheidmiú na dtionscadal bainteach le tacaíocht ón URDF, faoi réir riachtanais chaighdeánacha measúnaithe agus breithnithe comhshaoil.

### 6.3.2 An Earnáil Tionscail

Is iad na forbairtí ar cuireadh tús leo sna 80idí agus 90idí ag láithreáin ar imeall na cathrach a bhí á dtiomáint ag infheistíocht IDA agus Fhiontraíocht Éireann is mó a chuaigh i gcion ar phatrún na fostaíochta tionsclaíochta ardluacha. Tá na lárionaid fostaíochta straitéiseacha seo suite ag Páirc Ghnó an Daingin, ag Páirc Tionscail agus Gnó Mervue, ag Páirc Ghnó agus Teicneolaíochta na Páirce Móire, ag Páirc Ghnó Bhaile an Bhriotaigh agus ag Páirc Ghnó Chnoc Mhaoil Drise. Áirítear leo do raon tionscal ina ndírítear go láidir ar na heolaíochtaí beatha, teicneolaíochtaí leighis agus seirbhísí agus bogearraí TFC a thrádáiltear go hidirnáisiúnta. Go ginearálta teastaíonn spásanna urláir oifige agus déantúsaíochta uathu agus cuimsíonn siad láithreachtaí láidir FDI agus freastalaíonn siad ar phríomhfhiontair dhúchasacha freisin. Tá tailte criosaithe Tionscail (I) laistigh den chathair suite ag Cnoc Mhaoil Dris, Baile an Bhriotaigh agus Ráthún chun freastal ar éilimh bhreise. Tá cothromaíocht shuntasach tailte i limistéar an MASP atá trasna ar theorainn na Cathrach/Contae ar thailte an IDA ag an bPáirc Mhór (38 heicteár) agus suíomh straitéiseach neamháitithe IDA (27ha) in Órán Mór. Tá an poitínseal ag na ceantair seo le haghaidh fostaíochta breise le deiseanna maithe do chóiríocht mhéadaithe trí leathnú ar thailte neamhfhorbartha, dhlúthú agus atheagrú. Ar roinnt tailte nach bhfuil faoi smacht an IDA/Fiontraíocht Éireann tá deiseanna fáis sna hearnálacha déantúsaíochta agus trádála tráchtála i gcoitinne, rud a chuireann leis na deiseanna le haghaidh éagsúlachta i gcineálacha fostaíochta. Ag leanúint le treochtaí idirnáisiúnta le déanaí, tá roinnt forbairtí urláir oifige móra a thacaíonn le FDI agus le forbairt dhúchasach ag bunú níos gaire do lár na cathrach ar láithreáin athghiniúnaa ag Cé Bonham agus Cearnóg na Corónach. Tagann an infheistíocht seo leis an ngá atá le hathghiniúint agus tá siad ag cruthú spreagadh d'fhás ar fhorbairtí comhchosúla ag na láithreacha seo agus an treo do mheascán úsáide níos mó lena n-áirítear úsáid chónaithe a d'fhéadfadh tacú le sní isteach oibrithe.

Príomh-láithreáin deise eile le haghaidh úsáide tionsclaíochta agus fiontraíochta is ea iarshuíomh Aerfort na Gaillimhe. Cheannaigh Comhairle Cathrach na Gaillimhe agus Comhairle Contae na Gaillimhe na tailte seo nuair a tháinig deireadh le feidhm an aerfoirt agus bhí an fhís ann athúsáid a bhaint as chun críocha eacnamaíochta. Aithnítear an láithreán seo de 46 heicteár sa NPF mar chumasóir fáis agus é suite i limistéar an MASP sa Phlean áirítear ann cuspóir chun acmhainneacht na dtailte a scaoileadh le linn shaolré na straitéise. Tá anailís déanta ag Comhairle Chontae na Gaillimhe ar an suíomh seo ina n-áirítear creat d'athfhorbairt fhéideartha an láithreáin ar mhaithe le leas eacnamaíoch réigiún na Gaillimhe i gcoitinne. Tá cuspóir tacaíochta don chreat seo san áireamh i nDréachtphlean Forbartha Chontae na Gaillimhe 2022-28 reatha.

### 6.3.2 An Earnáil Tionscail

1. Tús áite a thabhairt d'infheistíocht agus d'fhairsingiú i ndéantúsaíocht ardteicneolaíochta, taighde nuálaíochta agus forbairt ag príomhshuíomhanna fostaíochta straitéiseacha ag Mervue, ag an bPáirc Mhór, ag Cnoc Mhaoil Drise, ag Baile an Bhriotaigh agus in Daingean agus ar na Láithreáin Athghiniúna agus Deise sainithe.

### 6.3.3 Tionscal Ginearálta agus Earnáil na hArd-Déantúsaíochta

Tá fiontair déantúsaíochta traidisiúnta ag dul i laghad i nGaillimh le roinnt blianta anuas. Ní treocht iomlán diúltach é seo mar tá méadú ar an mbonn scileanna sa chathair agus ar shoghluaisteacht shóisialta-eacnamaíoch aníos ag léiriú leathnú na ndeiseanna fostaíochta ardluacha. Tá gá fós le tailte a choinneáil chun freastal ar úsáidí tionsclaíochta éadroma agus ar sheirbhísí atá ag teastáil chun tacú le riachtanais iomlán an gheilleagair. Faoi láthair, tá na fiontair seo comhchruinnithe go háirithe i Mervue, ar feadh agus amach ó Bhóthar Thuama agus Bhóthar Mhuine Mheá.

Freastalaíonn na tailte seo go príomha ar thionscal éadrom, aonaid bheaga déantúsaíochta agus seirbhíse, oifigí ar scála beag, trádstóráil agus roinnt earraí builc lena n-áirítear seomraí taispeántais móitair. Tá na tionscail seo faoi úinéireacht dhúchasach den chuid is mó agus á n-oibriú acu agus tacaíonn siad le fiontair fiontraíochta. Tá gá leis na tailte seo a chosaint le haghaidh úsáidí tionsclaíochta dá leithéid a d'fhéadfadh teacht faoi bhagairt ó úsáidí ardluacha agus is féidir é seo a dhéanamh go héifeachtach trí bheartais agus trí chuspóirí criosaithe talamhúsáide. Freastalóidh na tailte seo freisin ar ghnóthaí nach dtagann faoi na catagóirí a fhaigheann tacaíocht ó Fhiontraíocht Éireann nó an IDA agus cuirfidh siad deiseanna ar fáil freisin do ghnóthaí dúchasacha nuathionscanta agus do na geilleagair nua atá ag teacht chun cinn sa chathair. Ar roinnt tailte dá leithéid atá á n-aistriú, áit a bhfuil athnuachan níos oiriúnaí, cosúil le Bóthar an Ghainimh mar shampla, tacóidh an Chomhairle le hathlonnú na n-úsáidí atá ann faoi láthair go láithreacha níos oiriúnaí.

Forbraíodh Páirc Fiontraíochta an Chuain ar dtús mar fhochuid den chuan in aice láimhe. Tá sé tar éis teacht chun cinn ar bhealach éagsúil, ní hamháin le gníomhaíochtaí a bhaineann le calafoirt. Tacaíonn sé le roinnt tionscal faoi láthair, cuid acu de chineál tionsclaíochta trom, bonn mór stórála ola agus garáiste agus iosta cothabhála Bhus Éireann. Beidh todhchaí na dtailte seo nasctha leis an moladh reatha ag an gcéim toilithe chun an calafort a leathnú go suntasach agus moltaí atá ag teacht chun cinn chun tailte an chuain istigh níos gaire do lár na cathrach a athghiniúint.

### 6.3.4 Geilleagar an Eolais, Tionscail Teicneolaíochta agus Eolaíochtaí Beatha

Tá Éire sa tóir ar chlaoclú go geilleagar eolasbhunaithe a mheastar a bheith ina chonair chun rathúnas a choinneáil sa chathair. Tá Gaillimh chun tosaigh sa treocht seo le láithreach lár tionscail eolasbhunaithe agus teicneolaíochta, bonn scileanna tacaíochta agus timpeallacht

oideachais tríú leibhéal comhoibríoch agus nuálaíoch a thacaíonn le héilimh scileanna, taighde agus forbairt. Is óstach í OÉ Gaillimh don Ionad Taighde Insight SFI um Anailísíocht Sonraí. Is Lárionad Taighde de chuid SFI é Insight a thacaíonn le 450 taighdeoir thar réimsí ar nós Bunús na hEolaíochta Sonraí, Brathadóireacht agus Gníomhrú, Algartaim Scála, Tógáil Samhla, Anailís Ilmhódúil, Innealtóireacht agus Rialachas Sonraí, Cinnteoireacht agus AI iontaofa. Le chéile tá breis agus 190 cuideachta teicneolaíochta ann lena n-áirítear raon gnóthaí nuathionscanta i limistéar MASP na Gaillimhe, lena n-áirítear go leor cuideachtaí ilnáisiúnta mór le rá a bhfuil ionadaíocht ag na heolaíochtaí beatha orthu go háirithe ó na hearnálacha Teicneolaíochta Míochaine. Tá a láithreacht ina tháscaire ar an bhfórsa saothair ardoilte.

Ag cur le láidreacht thionscal an eolais tá an bonneagar Nuálaíochta Gnó ar nós Mol Nuálaíochta Portershed, Ionad Teicneolaíochta na Gaillimhe, iHub GMIT Gaillimh, Ionad Nuálaíochta Gnó OÉ Gaillimh ar comhfhiontair iad idir an earnáil phoiblí, an earnáil phríobháideach agus institiúidí oideachais i lár na cathrach. Cothaíonn moil den sórt sin saotharlanna nuálaíochta agus gorlann gnó san earnáil teicneolaíochta agus gnólachtaí nuathionscanta ardluacha. Forbraíodh na háiseanna seo trí leas a bhaint as an gCiste Forbartha Fiontraíochta Réigiúnaí. Sa spás cruthaitheach agus digiteach tá maoiniú caipitil faighte freisin ag an ionad nuálaíochta breise CREW. Tá fás nuálaíochta á thacú freisin faoi Ciste Nuálaíochta Theicneolaíochtaí Bunathraitheacha (DTIF) arna bhunú faoi Thionscadal Éireann 2040. Bhain Gaillimh leas suntasach as an gciste seo a thacaíonn le tionscadail taighde agus forbartha i réimsí ar nós eolaíochtaí beatha, feistí leighis, TFC, intleacht shaorga, déantúsaíocht agus inbhuanaitheacht comhshaoil.

Cruthaíonn an cultúr láidir seo sa chathair ina gcuirtear teicneolaíochtaí nuálacha i bhfeidhm timpeallacht ar féidir léi tacú le haistriú na Gaillimhe go Cathair Chliste. Is éard atá i gCathair Chliste ná áit ina ndéanann éiceachóras daoine, gléasanna agus rudaí cumarsáid agus comhoibriú. Is cathair í ina n-úsáidtear an tIdirlíon de Rudaí (IoT) chun faisnéis a bhrath, a anailísiú agus a chomhroinnt a chuireann ar chumas limistéar uirbeach agus a chuid seirbhísí oibriú ar bhealach níos éifeachtaí, níos eacnamaíola agus chun dul i ngleic ar bhealach níos éifeachtaí le saoránaigh. Cuirtear tús le forbairt cathracha cliste le tionscnaimh bheagmhéide. Do Chathair na Gaillimhe áirítear leis seo flít údarais áitiúil d'fheithiclí leictreacha (EV) a thabhairt isteach le luchtú tapa ar an láthair, araidí balctha gréine cliste le cumas níos airde agus timthriallta bailiúcháin laghdaithe, úsáid réitigh chliste iompair chun córais iompair a bhainistiú, tionscnaimh scoileanna glasa nuair is féidir aistriú cora iompair agus caighdeán an aeir a thomhas. Tá sonraí mar thoradh ar gach tionscnamh ar féidir tógáil de réir a chéile ar réiteach eile agus is féidir, trí úsáid na teicneolaíochta, rathúlacht agus oiriúnuithe a theastaíonn le haghaidh gníomhartha níos mó a thomhas. Tacaítear leis an gcur chuige seo sa RSES áit a bhfuil cur chuige comhpháirtíochta idir an ÚBN, Coimisiún Forbartha an Iarthair agus Ionad Insight na hAnailísíochta Sonraí in OÉ Gaillimh ag obair ar bhonneagar poiblí agus struchtúr rialachais réigiúnach a fhorbairt ag baint úsáide as réitigh teicneolaíochta a ligfidh do gach páirtí leasmhar ó gach cearn den réigiún, Cathair na Gaillimhe san áireamh, páirt a ghlacadh i gcinnteoireacht agus taitneamh a bhaint as timpeallacht fheabhsaithe. Ar leibhéal náisiúnta tá Cathair na Gaillimhe ina ball rannpháirteach faoi láthair d'Fhóram Uile-Éireann na gCathracha Cliste. Is comhpháirtíocht í seo a dhíríonn ar chathracha a chur chun cinn go comhoibríoch tríd imscaradh agus luach ginte ag an gclár um Chathair Chliste ina bhfuil foghlaim roinnte.

### **Geilleagar an Eolais, Tionscail Teicneolaíochta & Eolaíochtaí Beatha**

1. Cur chuige Cathair Chliste a chur chun cinn trí nuálaíochtaí agus teicneolaíochtaí digiteacha nua a chur i bhfeidhm chun tacú le fás eacnamaíoch, rannpháirtíocht

saoránach, feabhas a chur ar cháilíocht agus feidhmíocht seirbhísí uirbeacha agus chun costais agus ídiú acmhainní a laghdú.

### 6.3.5 Earnálacha Fiontar & Nuálaíochta

Tá geilleagar láidir tacaíthe ag **fiontar agus nuálaíocht** ar cheann de thorthaí straitéiseacha an RSES. Tá méadú ag teacht ar an tábhacht atá le cur chun cinn agus le forbairt fiontar eolasbhunaithe agus tacú le moil taighde agus nuálaíochta agus áiseanna gorlainne laistigh den chathair i gcomhar le gníomhaireachtaí eile. Beidh Plean Straitéiseach OÉ Gaillimh “**Fis Chomhroinnte, Straitéis Mhúnlaithe ag Luachanna 2020-2025**” i gceannas ar athrú bunathraithe na cathrach agus an réigiúin arna threorú ag an mbeartas náisiúnta um fhorbairt réigiúnach chothromaithe agus cathracha inbhuanaithe mar atá leagtha amach i dTionscadal Éireann 2040. Tá sé mar aidhm aige é seo a bhaint amach trí ghéarú na béime ar an teagaisc, an taighde agus na nuálaíochta trí úsáid a bhaint as Spriocanna Forbartha Inbhuanaithe na NA mar threoirphlean chun todhchaí níos fearr agus níos inbhuanaithe a bhaint amach. Tógfaidh cur chun feidhme an phlean comhiarracht thar cúig bliana chun spriocanna a bhaint amach.

Cuirfidh maoiniú a gheofar faoi shruth maoinithe URDF 2020 chun cinn pleananna do mhol breise, Ceantar Nuálaíochta agus Cruthaitheachta na Gaillimhe, comhfhiontar idir Comhairle Cathrach na Gaillimhe agus OÉ Gaillimh. Áireoidh sé seo tionscadal athnuachana cois abhann ar an gcampas agus ar réadmhaoin OÉ Gaillimh ar Oileán Altanach agus neartóidh sé na naisc idir gnó, taighde agus saol na cathrach.

Tá samhlacha gnó atá ag teacht chun cinn, mar shampla **fiontair shóisialta** ag dul i méid, agus iad siúd a oibríonn go príomha chun saol na ndaoine a fheabhsú. Is é an príomhchuspóir atá acu tionchar dearfach sóisialta, sochaíoch nó comhshaoil a bhaint amach. Cosúil le gnóthaí eile, saothraíonn fiontair shóisialta a gcuspóirí trí thrádáil earraí agus seirbhísí ar bhonn leanúnach. Mar sin féin, athinfeistítear barrachais a ghineann fiontair shóisialta chun a gcróichuspóirí sóisialta a bhaint amach, seachas an brabús a uasmhéadú dá n-úinéirí. I gceist, de ghnáth, bíonn obair chun tacú le grúpaí faoi mhíbhuntáiste ar nós daoine atá dífhostaithe go fadtéarmach nó chun dul i ngleic le saincheisteanna mar bhochtaineacht bia, tithíocht shóisialta, nó cúrsaí comhshaoil. Aithnítear sa phlean seo luach na fiontraíochta sóisialta sa chathair agus éascóidh agus tacóidh sé le príomhchuspóirí an chéad **Bheartas Fiontair Shóisialta Náisiúnta d’Éirinn 2019-2022** trí fheasacht ar fhiontar sóisialta a thógáil, agus trí thacú le soláthar bonneagair chothaithe d’fhiontair shóisialta a theastaíonn chun fiontair shóisialta a fhás agus a neartú agus ailíniú feabhsaithe a bhaint amach le réimsí beartais ábhartha an rialtais.

Tá baint ag Comhairle Cathrach na Gaillimhe le raon tacaíochtaí a sholáthar d’fhiontair shóisialta trí thionscnaimh mar an Clár um Chuimsiú Sóisialta agus Gníomhachtú Pobail (SICAP), an Clár Feabhsaithe Pobail, soláthar spáis fiontraíochta fóirdheonaithe agus cúnaimh deontais díreach d’fhiontair shóisialta. Aithnítear sa phlean seo an cumas atá ag fiontair shóisialta cur le forbairt geilleagair inbhuanaithe agus chiorclaigh agus cruthú post áitiúil agus tacaíonn sé leis na cuspóirí fiontraíochta sóisialta atá san áireamh sa LECP.

#### 6.3.5 Fiontraíocht & Nuálaíocht

1. Forbairt fiontair eolasbhunaithe a chur chun cinn agus tacú le moil taighde agus nuálaíochta agus áiseanna gorlainne laistigh den chathair i gcomhar le gníomhaireachtaí eile um fhorbairt fiontair.



2. Leanúint ar aghaidh ag tacú le forbairt fiontar nuathionscanta d'fhiontair dhúchasacha áitiúla agus iad a éascú.
3. Aitheantas a thabhairt do luach fiontair shóisialta sa chathair agus tacú le cuspóirí an Bheartais Náisiúnta um Fhiontraíocht Shóisialta d'Éirinn 2019-2022 mar a dhearbhaítear tuilleadh faoin ngealltanas náisiúnta maidir le tacú leis an Dearbhú Toledo.
4. Tacú le forbairt na n-ardinstiúidí oideachais agus na róil láidre comhoibritheacha taighde, nuálaíochta, forbartha agus oiliúna a bhfuil acu leis an tionscal chun deiseanna nuálaíochta fáis a chruthú.
5. Fiontraíocht agus gnó a spreagadh chun aistriú go geilleagar ciorclach ina ndéantar úsáid dramhaíola agus acmhainní a íoslaghdú agus inar féidir tionchair dhearfacha comhshaoil, eacnamaíochta agus sóisialta a sheachadadh.
6. Tacú le leas a bhaint as eolas agus nuálaíocht chun lorg carbóin na fiontraíochta sa Chathair a laghdú agus breisluach áitiúil agus fostaíocht a chruthú ón aistriú riachtanach ar bhonn ceartais den tsochaí.

### Earnáil na nOifigí

Áirítear le húsáid oifige do raon leathan gníomhaíochta. D'fhéadfadh go n-áireofaí leis seirbhísí díreacha don phobal ar nós seirbhísí gairmiúla, airgeadais, gnó nó d'fhéadfadh go mbeadh níos mó béime de chineál corparáideach agus faoi thiomáint ag an teicneolaíocht mar sainoifigí. Le treochtaí méadaithe i dtreo geilleagair digitithe eolasbhunaithe, tá forluí méadaitheach idir na cineálacha seo. Tá roinnt suíomhanna sa chathair ina bhfuil oifigí. Tá an cineál teicneolaíochta níos mó ag teacht chun cinn ó mhúnlaí déantúsaíochta lonnaithe go príomha ar na páirceanna gnó imeallacha ach tá na cineálacha níos ginearálta suite i lár na cathrach. Léirigh céimeanna forbartha níos deireanaí treochtaí treo beartais idirnáisiúnta agus náisiúnta do ghnóthaí móra oifige le bunú ag suíomhanna níos gaire do chroílár na cathrach agus in aice leis.

Tá an príomhfhócas d'úsáid ghinearálta oifige fós i lár na cathrach, rud a léiríonn príomhról an cheantair seo, agus na sineirgí a chruthaítear idir oifigí miondíola agus úsáid ghinearálta oifige agus an méid a chuireann na seirbhísí seo le beogacht agus inmharthanacht spás uirbeach a chothabháil. Is gnách gur ionaid oibre ard-dlús úsáidí oifige agus mar sin is iad na láithreacha is oiriúnaí ná na ceantair a bhfuil rochtain acu ar iompar poiblí agus ar mhodhanna taistil gníomhacha.

Is láithreacha iad na Láir Cheantair, Chomharsanachta agus Áitiúla freisin ina dtugtar tacaíocht do chóiríocht oifige ar scála agus ar nádúr nach mbaineann ó phríomhaíocht lár na cathrach agus nach ndéanann dochar d'fhorbairt meascán cothrom úsáidí ag na láithreacha seo. Déanfar oifigí ag na láithreacha seo a mheas i gcomhthéacs a scála agus a gcineál agus i gcoibhneas le méid an ionaid agus an dobharcheantar comharsanachta lena mbaineann agus inrochtaineacht trí infheistíocht reatha agus/nó bheartaithe in iompar poiblí.

Tá sé d'acmhainn ag oifigí móra teicneolaíochta nó sainoifigí a bhfuil ard-dlús fostaíochta acu forbairt bhreise agus leathnú a dhéanamh sna páirceanna gnó ar thailte atá criosaithe le haghaidh tionscail agus tráchtála/tionscail. Faoi láthair tá na cineálacha oifige seo suite ag Baile an Bhriotaigh, i Ráthún, sa Pháirc Mhór, ar Bhóthar Thuama, ar Bhóthar Mhuine Mheá. Sa Phlean i gCaibidil 10, a léiríonn clár oibre an NPF d'fhás dlúth, d'fhorbairt úsáide measctha agus d'athghiniúint, sainaithníodh roinnt suíomhanna i lár na cathrach agus in aice le lár na cathrach atá oiriúnach d'fhorbairt mhórsála ar féidir leo freastal ar fhorbairtí oifige mórláir. Ceadaíodh roinnt mórfhorbairtí campais oifige den chineál seo agus tá siad ag céim forbartha ón bPlean Forbartha deiridh, rud a léiríonn an treocht nua i suíomh spás oifige teicneolaíochta. Ní bheidh treochtaí lár

na cathrach ag baint le suim i bhforbairt oifige ar scála mór ar na láithreacha imeallacha agus deimhníonn leathnú agus infheistíocht ó chuideachtaí atá ann cheana ag na láithreacha seo a n-infheistíocht fhadtéarmach leanúnach sna tailte seo agus an gá atá leis an bPlean leanúint ag freastal ar na tailte seo chun forbairt comhthreomhar ag na láithreacha seo agus ar láithreáin athghiniúna chomh maith, a chur chun cinn.

Ar mhaithe le coincheap na comharsanachta agus patrúin gluaiseachta inbhuanaithe a chur chun cinn spreagtar suíomh oifigí ar scála beag a sholáthraíonn seirbhísí áitiúla ar nós cleachtais DT/fiaclóireachta chun comhlonnú le seirbhísí áitiúla eile sa cheantar. Tá a leithéid d'úsáidí oscailte lena mbreithniú freisin i gceantair tithíochta faoi réir measúnú a dhéanamh ar a dtionchar ar chúrsaí taitneamhachta agus tráchta. Beidh oifigí agus gníomhaíochtaí baile oscailte lena mbreithniú freisin, ach amháin nuair a léiríonn a nádúr agus a scála gur féidir freastal orthu gan dochar a dhéanamh don taitneamhacht cónaithe atá ann cheana féin.

Mar a luadh cheana ní féidir a thuar cén tionchar a bheidh ag na samhlacha oibre hibrideacha nua agus atá ag teacht chun cinn agus ag an digitíú méadaithe ar an éileamh ar spás oifige. Le níos mó daoine ag obair ón mbaile tá athrú ag teacht ar ról na hoifige. Ceann de na hiarmhairtí diúltacha a bhaineann le cianobair is ea an laghdú ar chomhoibriú agus ar obair foirne, rud a thairgeann fiontair oifigbhunaithe. Is é an smaoineamh reatha ón tionscal infheistíochta agus réadmhaoine ná gur dócha go bhfanfaidh éileamh ar spás oifige ag leibhéal chomhchosúla sa mheántéarma/fadtéarma, agus gur dócha go bhféachfaidh áititheoirí ar athchumrú an spáis oifige atá ann cheana féin, seachas lorg tráchtála a laghdú. Ní mór monatóireacht a dhéanamh ar shocruithe atá ag teacht chun cinn thar thréimhse an Phlean chun an gá le solúbthacht chun freagairt do na treochoí athraitheacha seo a mheas agus leas a bhaint as deiseanna féideartha chun tairbhí eacnamaíocha agus inbhuanaithe a sheachadadh.

#### **6.3.6 Earnáil na nOifigí**

1. Timpeallacht ionad oibre ar ardchaighdeán a spreagadh trí dhearadh ailtireachta, leagan amach, tírdhrechtú agus áiseanna nuair is féidir leo seo cur go dearfach le sláinte agus folláine an lucht oibre agus leis an tírdhreach uirbeach.
2. Nuálaíocht san ionad oibre a spreagadh trí dhigitíú, cleachtais oibre iargúlta agus solúbtha agus tugtar tacaíocht d'obair mhoil.

#### **6.3.7 Earnálacha Cúraim Sláinte agus Oideachais**

Tá tábhacht ar leith ag baint le cúram sláinte agus seirbhísí eolasbhunaithe agus an fhostaíocht ghaolmhar agus an ghníomhaíocht eacnamaíoch sa chathair agus bíonn siad ag gabháil do leibhéal suntasach den fhórsa saothair. Aithnítear sa NPF rochtain mhaith ar raon seirbhísí ardchaighdeáin oideachais agus sláinte, i gcoibhneas le scála lonnaithe mar phríomhspríoc straitéiseach agus admhaítear go gcuidíonn sé le háiteanna a dhéanamh tarraingteach, rathúil agus iomaíoch. Léirítear sa RSES freisin an tábhacht a bhaineann le nasc leathanbhanda ardluais agus tugann sé dá aire go bhféadfaí teicneolaíochtaí nua-aimseartha a úsáid chun roinnt seirbhísí a sholáthar go fíorúil do cheantair iargúlta agus chun éifeachtúlachtaí laistigh d'oibriú na seirbhísí seo a mhéadú. Aithnítear sa MASP go bhfuil feidhm réigiúnach shuntasach ag na seirbhísí cúram sláinte agus eolais sa chathair. Le fás suntasach spriocdhírthe ar an MASP meastar go dtiocfaidh méadú ar an bhfeidhm réigiúnach seo agus go mbeidh gá le leathnú agus dul chun cinn sna seirbhísí seo. Éileoidh sé seo cumasú trí chriosú talamhúsáide agus infheistíocht i inrochtaineacht fheabhsaithe trí bhearta GTS a chur chun feidhme.

Is í Gaillimh an t-ionad do sheirbhísí cúraim sláinte réigiúnacha do Réigiún an Iarthair agus cuireann Ospidéal Ollscoile na Gaillimhe (Páirc Mhuirinne agus UHG) seirbhís thánaisteach, réigiúnach agus for-réigiúnach ar fáil maidir le seirbhísí cairdeolaíochta agus ailse. I measc Sláintecare agus FSS a fhaigheann tacaíocht ón NDP tá Rannóg Éigeandála (ED) nua ag UHG agus ospidéal roghnach nua laistigh den chathair. Cuirfidh sé seo leis na hospidéal phoiblí atá ann faoi láthair agus comhlánóidh sé na seirbhísí a chuirtear ar fáil sa dá ospidéal phríobháideacha. Is féidir freastal ar sheirbhísí leighis pobail agus speisialtóir laistigh de láir cheantair, chomharsanachta agus áitiúla agus iad a dhíriú chuig lár na cathrach. Sainaithníodh go bhfuil ionaid chúraim shláinte phríomhúil tábhachtach sa RSES, áit a spreagtar iad a lonnú in aice lena ndobharcheantar agus gar do na seirbhísí áitiúla atá ann cheana féin.

Léirítear an buntáiste a bhaineann le trí institiúid tríú leibhéal a bheith sa chathair – OÉ Gaillimh, GMIT agus GTI sna leibhéil arda ghnóthachtála oideachais sa chathair, nádúr oilte an fhórsa saothair agus an creat atá ar fáil d'oiliúint leanúnach, do thaighde agus do chomhoibriú le tionscal. Ina theannta sin cuireann daonra mór mac léinn tríú leibhéal de bhreis agus 26,000 sa chathair go mór leis an ngeilleagar áitiúil agus cuireann sé le beogacht na héagsúlachta sa chathair.

Trí bheartais tacaíochta, trí chriosú talamhúsáide agus trí chomhordú agus comhtháthú príomhphósaí bonneagair is féidir gach institiúid cúram sláinte agus oideachais a fhorbairt tuilleadh.

#### **6.3.7 Earnáil Sláinte & Oideachais**

1. Tacú le agus éascú a dhéanamh ar fhorbairt inbhuanaithe na n-institiúidí straitéiseacha sláinte agus eolais ina ról fheidhmiúla príomhúla agus freisin nuair a rannchuidíonn siad le nuálaíocht, taighde, oiliúint agus forbairt scileanna.

#### **6.3.8 An Earnáil Turasóireachta**

Tá forbairt inbhuanaithe agus cur chun cinn tionscal turasóireachta dea-bhainistithe aitheanta sa RSES mar ní ríthábhachtach d'eacnamaíocht an réigiúin. Ba ionann Cathair agus Contae na Gaillimhe agus 59% de na cuairteanna turasóireachta in 2019 ar réigiún an Iarthuaiscirt agus baineann sé leas mór as an eacnamaíocht agus as an bheocht bhreise a thugann sé. Roimh an mbliain a ndeachaigh an Phaindéim Covid-19 i bhfeidhm uirthi, tháinig suas le 1.7m turasóir idirnáisiúnta agus 1 milliún turasóir intíre chuig Cathair agus Chontae na Gaillimhe gach bliain arna taifeadadh ag Turasóireacht Éireann. Léiríodh in Lonely Planet an rathúlacht tuilleadh maidir le stádas “an ceathrú cathair is fearr ar domhan le cuairt a thabhairt uirthi in 2020” agus ceann den dá chathair is cairdiúla san Eoraip” in 2020 le suirbhé Condé Nast Traveller Reader’ Choice Awards. Faoi láthair tugann Turasóireacht Éireann cur síos ar earnáil na turasóireachta go bhfuil sí ag céim slánaithe suas go dtí 2022 agus ansin beidh sé i gcéim atógála ina dhiaidh sin, ach ina bhfuil tionchair fhadtéarmacha na n-athruithe paindéime san earnáil eitlíochta agus tionchar na géarchéime aeráide go fóill anaithnid.

Ina ainneoin sin meastar go n-athaimseoidh an chathair a trádáil turasóireachta, agus go mbeidh athléimneacht aici mar gheall ar scála suntasach an mhargaidh intíre agus athchuirteanna gaolmhara. Tá rath ar an earnáil seo sa chathair mar gheall ar an oidhreacht chultúrtha shainiúil, an bheogacht, an chreatlach dlúth uirbeach agus an tarraingt a bhaineann le cathair thraidisiúnta cois farraige agus is príomhshócmhainní iad a chuireann le hath-thógáil na hearnála seo. Is táirge suntasach turasóireachta é féilire na féile a mhaireann ar feadh na bliana freisin, ag cothú seirbhísí agus ag cinntiú oícheanta leapa ar feadh na bliana. Trína bheith ina óstach ar Phríomhchathair Chultúir na hEorpa 2020, cé go raibh dúshlán ag baint leis mar gheall ar phaindéim Covid-19,

chabhraigh sé fós le próifíl idirnáisiúnta turasóireachta na Gaillimhe a ardú. Leis an nuálaíocht atá ag teacht chun cinn trí thionscnaimh maidir le bia amuigh faoin aer agus an creat atá á fhorbairt go náisiúnta don gheilleagar oíche, cumasófar níos mó éagsúlachta sa chathair.

D'ullmhaigh an chathair agus príomhpháirtithe leasmhara eile **Straitéis Turasóireachta 2020-2025** agus athshainíodh a bhfuil i gceist le heispéireas turasóireachta na 'Gaillimhe' agus díríonn sé ar ghníomhartha ar féidir leo eispéireas an chuariteora a fhorbairt agus tacú leis. Tacaíonn an Plean Forbartha leis an straitéis seo agus spreagann agus éascaíonn sé go háirithe turasóireacht inbhuanaithe agus na tionscnaimh leathnaithe maidir le cultúr, oidhreacht, féarbhealaí atá ag teacht chun cinn agus gníomhaíochtaí gormbhealaí ar na huiscebhealaí.

Sa RSES, leagtar béim ar an rath a bhí ar Shlí an Atlantaigh Fhiáin, a shíneann feadh chósta an réigiúin ó Dhún na nGall agus a shíneann go Iarthar Chorcaí agus an tairbhe eacnamaíoch a léiríonn sé do mhargaíocht na hÉireann mar cheann scríbe saoire glan, glas. Ag teacht leis seo, tá an Ghaillimh, mar an t-aon chathair ar an mbealach seo, mar fhócas den mhaoiniú suntasach ó Fháilte Éireann, ionas gur féidir an músaem cathrach a fheabhsú agus a leathnú a dhéanfar a athfhorbairt agus a athbhrandáil mar **Músaem Atlantach na Gaillimhe**.



Tá an MASP dírithe freisin ar thurasóireacht agus aithnítear timpeallacht uathúil Chathair na Gaillimhe agus a phurláin, lena n-áirítear an cósta fairsing, tránna uirbeacha, abhainn agus loch, na huiscebhealaí agus córas canálacha na cathrach mar shócmhainní turasóireachta uathúla. Le maoiniú faoi shruth chistithe na mbailte cinn scríbe, déanfar tuilleadh fiosrúcháin ar acmhainneacht na gceantar seo mar ghormbhealaí ar féidir leo tacú le háiseanna do ghníomhaíochtaí turasóireachta.



Go ginearálta rannchuidíonn an Chomhairle le forbairt na turasóireachta sa chathair trí raon de bhearta sineirgisteacha éagsúla lena n-áirítear inrochtaineacht a fheabhsú, cothabháil agus feabhsú an chomhshaoil agus trí sholáthar limistéir áineasa agus taitneamhachta, bearta um ríocht phoiblí, cosaint na hoidhreachta nádúrtha agus tógtha agus éascú a dhéanamh ar ghníomhaíochtaí agus ar nithe is díol spéise do chuariteoirí.

Clúdaíonn turasóireacht raon leathan gníomhaíochtaí éagsúla laistigh den chathair. Tacóidh agus éascóidh go leor de na beartais agus cuspóirí atá leagtha amach sa Phlean seo le forbairt turasóireachta agus infrastruchtúir turasóireachta. Áirítear leis seo cóiríocht turasóireachta a chumasú, an earnáil fáilteachais ghinearálta agus saoráidí sonracha turasóireachta. Is féidir leo seo leas a bhaint as cuairteoirí agus saoránaigh araon agus cur le beogacht, leis an ngeilleagar áitiúil agus i ndeireadh na dála cruthú post.

### 6.3.8 An Earnáil Turasóireachta

1. Aitheantas a thabhairt don rannchuidiú suntasach a chuireann turasóireacht náisiúnta agus idirnáisiúnta leis an ngeilleagar áitiúil agus le beogacht na cathrach agus éascóidh sí, i gcomhpháirtíocht le Fáilte Éireann agus le príomhpháirtithe leasmhara, forbairt inbhuanaithe an bhonneagair ghaolmhair, na nithe is díol spéise, lena n-áirítear ceann scríbe tarraingteach ar scála agus imeachtaí go háirithe nuair a léiríonn siad stair, cultúr agus timpeallacht shainiúil na Gaillimhe agus ina leagtar béim ar thábhacht na Gaillimhe mar an t-aon chathair ar “Shlí an Atlantaigh Fhiáin” agus mar thairseach chuig Réigiún an Tuaiscirt agus an Iarthair.
2. Éagsúlú leanúnach sa tairiscint turasóireachta sa chathair a spreagadh i gcomhar le Fáilte Éireann go háirithe trí fhorbairt a dhéanamh ar fhéarbhealaí, gormbhealaí agus naisc leis an ngréasán éabhlóideach de chonairí siúlóide agus deiseanna a chur chun cinn i ngach gníomhaíocht agus saoráid a chuireann le dícharbónú.
3. Oidhreacht thógtha agus nádúrtha shainiúil na cathrach a chosaint agus iarracht a dhéanamh feabhsuithe a chothabháil agus a chur chun feidhme sa ríocht phoiblí a chothóidh mealltacht na timpeallachta uirbí do chuariteoirí agus do shaoránaigh araon agus a mhéadóidh deiseanna úsáide spáis lasmuigh agus a thacóidh le himeachtaí agus cruinnithe.
4. Oibriú i gcomhpháirtíocht le Fáilte Éireann agus le príomhpháirtithe leasmhara chun tacú leis an earnáil fáilteachais agus chun áiseanna a bhaineann le turasóireacht a chur chun cinn, lena n-áirítear raon inbhuanaithe de chóiríocht turasóireachta.
5. Tacú le hullmhú agus le forbairt branda Thurasóireacht na Gaillimhe agus an leas is fearr a bhaint as an leagáid a thagann as an ainmniú de Ghailimh mar Phríomhchathair Chultúir na hEorpa 2020.
6. Tacú leis an gcathair mar cheann scríbe agus tacú le glacadh le samhail VICE do bhainistiú Ceann Scríbe chun Turasóireacht Inbhuanaithe a chinntiú a bhreithníonn an t-idirghníomhú idir Cuairteoirí (**V**isitors), an Tionscal (**I**ndustry) a fhreastalaíonn orthu, an Pobal (**C**ommunity) a dhéanann óstáil orthu agus a dtionchar comhchoiteann ar, agus freagairt don Chomhshaoil (**E**nvironment).

### 6.3.9 Earnáil na Mara & Fuinneamh In-athnuaite

Tá cultúr agus traidisiún láidir muirí ag Gaillimh, agus í lonnaithe i gceantar a bhfuil stair fhada trádála aige. Tá earnáil na mara, cé gur earnáil thábhachtach í cheana féin do Chathair agus do Chontae na Gaillimhe de bharr a suíomh agus a inrochtaineacht ar an aigéan níos leithne, tá an-acmhainneacht aige leathnú agus leas a bhaint as an margadh mara domhanda níos leithne, lena n-áirítear bia mara, turasóireacht, fuinneamh in-athnuaite aigéin agus feidhmiú ar shláinte agus ar theicneolaíochtaí. Tá buntáistí suntasacha taitneamhachta ag an limistéar muirí chomh maith ó

éiceolaíocht agus gnáthóg uathúil, trána, spás oscailte, glasbhealaí, gormbhealaí agus an tacaíocht do ghníomhaíochtaí fóillíochta agus áineasa uiscebhunaithe.

I gcomhréir le ceanglais Threoir an Aontais Eorpaigh ar phleanáil spásúlachta mhuirí, faomhadh an **Creat Náisiúnta um Pleanáil Mhuirí (NMPF) 2021** agus dréachtaíodh reachtaíocht tacaíochta chun an limistéar muirí a rialú. Soláthraítear sa NPPF an creat náisiúnta le haghaidh gníomhaíochtaí daonna mara-bhunaithe agus leagtar amach ann fíis 20 bliain an rialtais, cuspóirí agus beartais phleanála mara do gach gníomhaíocht mhuirí, a chuirtear i gcothromaíocht leis an ngá atá leis an gcomhshaol a chosaint. Sa Chreat, tugtar treoir do chinnteoirí (lena n-áirítear an t-údarás áitiúil), úsáideoirí agus páirtithe leasmhara i dtreo úsáide straitéisí, plean-threoraithe, éifeachtúil agus níos inbhuanaithe a bhaint as acmhainní muirí náisiúnta.

Sa chathair tá príomhfhócas na gníomhaíochta eacnamaíche muirí ag Calafort na Gaillimhe, calafort atá rangaithe i mbeartas náisiúnta calafoirt mar chalafort le Tábhacht Réigiúnach (Sraith 3). Tacaíonn an calafort agus na tailte gaolmhara le loingseoireacht agus iompar muirí. I measc na n-earraí a allmhairítear go príomha tá táirgí peitriiliam, biotúman agus cruach agus lasta ar scála mór a bhaineann le tionscadail ar nós tuirbíní gaoithe ó am go chéile, agus áirítear aolchloch agus miotail in-athchúrsáilte sna honnmhairí. Is í an phríomhsheirbhís iompair mhuirí ná an bád farantóireachta paisinéirí a fheidhmíonn ón gcalafort a fhreastalaíonn ar an trádáil láidir turasóireachta ar Oileáin Árann. Tacaíonn na tailte fiontair ghaolmhara le roinnt fiontar lena n-áirítear gníomhaíochtaí atá nasctha le calafoirt agus tairgeann siad spás stórála le haghaidh lasta loingseoireachta. Tugtar tacaíocht don fhóillíocht agus don turasóireacht trí ghníomhaíochtaí áitiúla farraige a éascú, muiríne pontún 40 beart agus cuairteanna ó línéir cúrsóra idirnáisiúnta ó am go ham.

Toisc go bhfuil srian an-mhór ar acmhainn an chalafoirt agus go meastar go bhfuil áiseanna neamhleor chun an gnó a fhorbairt go caighdeán idirnáisiúnta nua-aimseartha, tá moltaí ag an gcalafort faoi láthair leis an mBord Pleánála chun síneadh mór a chur le limistéar an chuain. Áirítear leis na moltaí le haghaidh athfhorbartha agus síneadh le haghaidh míntíriú 27 heicteár, tógáil céanna tráchtála agus saoráidí calafoirt domhainmhara, soláthar muiríne agus áiseanna uisce-spórt. Tacaítear leis an tionscadal seo sa Phlean mar go meastar go bhfuil an acmhainneacht aige cur le fiontraíocht agus fostaíocht mhara, an cumas borradh a chur faoin turasóireacht agus soláthar a dhéanamh freisin do ríocht phoiblí bhreise leis an gcumas d'imeachtaí móra a óstáil. Is é an buntáiste don chathair chomh maith ná go mbeifear in ann athfhorbairt a dhéanamh ar an láithreán athghiniúna sainithe ag an gcuain laistigh de bharr gníomhaíochtaí a athlonnú níos faide amach ón gcósta, mar a leagtar amach i gCaibidil 10 chun soláthar a dhéanamh do cheathrú úsáide measctha nua agus dlúth ar an gcladach agus in aice le lár na cathrach.

Tá buntáiste ag limistéar MASP na Gaillimhe go bhfuil Foras na Mara, gníomhaireacht náisiúnta stáit lonnaithe laistigh de limistéar MASP ag Órán Mór. Tá sé ríthábhachtach maidir le hoidhreacht mhuirí náisiúnta a chosaint trí thaighde agus monatóireacht comhshaoil agus cuidíonn sé le bonn eolais a thabhairt do bheartas náisiúnta. Tacaíonn sé freisin le taighde mara, forbairt teicneolaíochta agus nuálaíocht a thacaíonn leis an tionscal agus a spreagann spéis i bhfiontair mhuirí nua agus a nascann freisin ar thionscadail le GMIT agus OÉ Gaillimh (m.sh.. **SEMURU** An tAonad Socheacnamaíoch Taighde Mara).

Áirítear sa NPF cuspóir chun tacú le fás inbhuanaithe, forbairt agus infheistíocht leanúnach sa gheilleagar muirí. Sa RSES, tugtar tacaíocht do Chalafort na Gaillimhe agus do na tograí leathnaithe agus féachann sé ar an tionscadal seo mar phríomhthosaíocht straitéiseach don

réigiún a chumasóidh tuilleadh infheistíochta sa gheilleagar muirí, sa turasóireacht agus sa nascacht, agus meastar go bhfuil leas cathrach agus réigiúnach araon ag baint leo uile. I bhfianaise na droch-nascachta laistigh de réigiún an Tuaiscirt agus an Iarthair i gcomparáid le réigiúin eile, tacaíonn an RSES le scrúdú a dhéanamh ar an bhféidearthacht go n-ainmneofaí Calafort na Gaillimhe mar TEN-T an AE ionas gur féidir é a chomhtháthú agus a nascadh le líonra iompair uile-Eorpach. Aithnítear freisin sa MASP gur féidir leis na feabhsuithe atá beartaithe ar shaoráidí Chuan na Gaillimhe uailmhian an NPF a neartú do Ghailimh a bheith ina cathair réigiúnach láidir agus feabhas a chur ar iomaíochas.

Sainaithníodh an comhshaoil muirí freisin mar thiománaí féideartha chun astaíochtaí gáis cheaptha teasa a laghdú go suntasach agus chun dlús a chur leis an aistriú chuig fuinneamh níos glaine de réir an bheartais náisiúnta. Aithnítear sa RSES an fhéidearthacht ollmhór d'fhás in fuinneamh in-athnuaite mar chuid den uailmhian fáis don gheilleagar agus d'fhostaíocht sa réigiún. Aithnítear go háirithe fuinneamh gaoithe amach ón gcósta mar acmhainn shuntasach le hiniúchadh agus an gá atá le soláthar imleor bonneagair agus seirbhísí talamhbhunaithe. Léiríonn sé seo na haidhmeanna atá i bPlean Forbartha um Fuinneamh In-athnuaite Amach ón gCósta (OREDPA) ina sainaithnítear na deiseanna d'fhuinneamh gaoithe agus aigéin amach ón gcósta agus an acmhainneacht le poist a chruthú sa gheilleagar glas. Toisc gur dócha go mbeidh bord farraige an iarthair agus an tAtlantach Thuaidh mar phríomhchrios straitéiseach maidir le tástáil, suiteáil, agus leathnú leanúnach i réimse na bhfuinneamh in-athnuaite muirí, tá Calafort na Gaillimhe i suíomh iontach chun leas a bhaint as na fiontair mhuirí seo atá ag teacht chun cinn a bhaineann leis an earnáil um fuinneamh inbhuanaithe agus an earnáil fuinnimh in-athnuaite amach ón gcósta. Áirítear leis an gCreat Náisiúnta um Pleanáil Mhuirí (NMPF) cuspóir chun an acmhainn atá ag calafoirt cur le fuinneamh in-athnuaite amach ón gcósta a shainaithint agus le haghaidh pleananna agus beartais ábhartha a bhaineann leis an gcalafoirt sainaitheanta chun forbairt a spreagadh ar bhealach a éascaíonn fuinneamh amach ón gcósta agus fuinneamh agus an ghníomhaíocht slabhra soláthair lena mbaineann. Chuige seo tacaíonn an plan reatha leis an gcineál seo forbartha cumasúcháin ag Calafort na Gaillimhe faoi réir measúnú dian a dhéanamh ar gach togra chun comhlíonadh na gcaighdeán comhshaoil, riachtanais taitneamhachta agus amhairc a chinntiú agus gach riachtanas eile a íoslaghdaíonn an tionchar ar an muirthimpeallacht, ar éiceolaíocht na mara agus ar úsáideoirí muirí eile. D'fhéadfadh tairbhí móra socheacnamaíocha a bheith ag baint le tacú leis an ngníomhaíocht seo lena n-áirítear deiseanna fostaíochta agus ioncaim, forbairt teicneolaíochta agus scileanna inaistrithe agus deiseanna le haghaidh aistriú ar bhonn ceartais go poist ghlasa a d'fhéadfaí a chur in ionad iad siúd a bhaineann le hallmhairí breosla iontaise faoi láthair.

### **6.3.9 Earnáil na Mara & Fuinneamh In-athnuaite**

1. Fás inbhuanaithe agus iomaíochas gníomhaíochtaí fiontraíochta a bhaineann leis an ngeilleagar aigéin agus cósta a chur chun cinn, a spreagadh agus a éascú, lena n-áirítear iompar, trádáil, iascaireacht, dobharshaothrú, taighde, tionscail muirí, fuinneamh in-athnuaite, turasóireacht agus fóillíocht.
2. Tacú le haistriú úsáidí tionsclaíochta ó limistéar an chuain inmheánaigh go láithreacha oiriúnacha chun athghiniúint a éascú ar limistéar an chuain laistigh de réir cuspóirí náisiúnta agus réigiúnacha.
3. Tacú le tionscail amach ón gcósta, go háirithe fuinneamh gaoithe a chuirfidh le geilleagar ísealcharbóin agus a ghinfidh fostaíocht.

4. Tacú le hathfhorbairt inbhuanaithe agus le síneadh Chalafort na Gaillimhe agus le héagsúlú agus le leathnú na ngníomhaíochtaí faoi réir breithnithe comhshaoil, amhairc, inmharthanacht eacnamaíoch agus iompair.

### 6.3.10 Earnálacha Geilleagair Chruthaitheach & Gastranómachais

Tá geilleagar láidir, bríomhar cruthaitheach i nGaillimh, atá aitheanta ar leibhéal náisiúnta agus réigiúnach. Is féidir iad seo a rangú go ginearálta i *gcultúr* lena n-áirítear na taibhealaíona, an fhoilsitheoireacht, agus an t-oideachas, *cruthaitheach* lena n-áirítear dearadh meán, ábhar lionsa-bhunaithe lena n-áirítear cluichíocht agus closamhairc, forbairt bogearraí agus aipe, taighde agus forbairt, agus *ceardaíocht* lena n-áirítear ceardaíocht thraidisiúnta, cló, déantúsaíocht leictreonach agus eile. Léiríonn taighde a rinne Coimisiún Forbartha an Iarthair le déanaí go raibh an earnáil seo ag fás go tapa roimh phaindéim COVID-19 agus gur tháinig méadú de 44% ar fhostaíocht idir na blianta 2013-2018, le luach measta de bheagnach leathbhiliún in 2018. Sa chathair bhain an réimse fáis is láidre a taifeadh leis an réimse cruthaitheach, go príomha maidir le bogearraí agus forbairt aipeanna. Mar sin féin tá sé anseo sa chathair freisin ina bhfuil 70% d'fhiontair chultúrtha an Iarthair suite.

Cuireann láithreachtaí chultúrtha Chomhlacht Amharclainne Druid agus Féile Idirnáisiúnta Ealaíon na Gaillimhe, an gradam atá ainmnithe sa chathair mar Chathair Scannán UNESCO agus mar Phríomhchathair Chultúir na hEorpa 2020, an tionscal ceardaíochta ardchaighdeán agus forbairt na meán agus an dearaidh go léir leis an éiceachóras cruthaitheach éagsúil sa chathair.

Tá an leas a bhaineann an chathair as an saol bríomhar cruthaitheach, ealaíon agus cultúir seo níos leithne ná fostaíocht agus díolacháin amháin. Spreagann buaic na ngníomhaíochtaí cruthaitheacha sa chathair nuálaíocht ar fud an gheilleagair ar fad agus cuireann sé le go leor tionchair dhearfacha eile ó thurasóireacht, oideachas go sláinte agus folláine. Sainithnítear é freisin mar réimse inar féidir forbairt geilleagair oíche a neartú agus a éagsúlú. Cuireann an t-éiceachóras cultúrtha seo le beogacht na cathrach ar feadh na bliana agus cuireann sé le tarraingteacht na cathrach mar áit chónaithe, oibre agus mar áit chun cuairt a thabhairt uirthi.



Tá gá le tacaíocht inláimhsithe leanúnach a sholáthar d'fhorbairt an gheilleagair chruthaitheach, lena n-áirítear tacaíocht do sholáthar bonneagair, moil nuálaíochta, éascú spás imeachtaí trí Straitéis



na Ríochta Poiblí a chur chun feidhme agus spreagadh de dheiseanna sainithe cultúrtha agus cruthaitheacha breise laistigh den phleanáil do cheantair athghiniúna.

Tá ról ag an **tionscal bia** i nGaillimh freisin i ngeilleagar na cathrach. Is díol spéise ar leith iad eanáil na mbianna speisialtacha agus ceardaithe agus iad siúd a bhaineann leis an eanáil fáilteachais. Le Margadh na Gaillimhe ag Lána an Teampaill, margadh séasúrach na Nollag, margaí feirmeoirí comharsanachta ócáideacha ag láithreacha eile lena n-áirítear Barr an Chalaigh agus Margadh an Éisc agus leathnú le déanaí ar itheachán lasmuigh, cuirtear méadú ar an acmhainneacht fáis agus éagsúlachta san eanáil seo. Cuireann na tionscnaimh seo leis an ngradam do Ghaillimh mar Réigiún Eorpach na Gastranómacha in 2018 agus d'Fhéilte Bia na Gaillimhe roimhe seo i dtéarmaí an leasa is féidir leo a thabhairt don gheilleagar áitiúil.



Tacaíonn an Plean trí bheartais agus cuspóirí le forbairt na hearnála seo agus spreagann sé tuilleadh forbartha ar an eanáil bia agus dí atá ag méadú go suíomhanna athghiniúna agus cóiríocht do mhargaí agus itheachán lasmuigh trí fheabhsuithe agus trí infheistíocht a éascú sa ríocht phoiblí. Tacaíonn an Chomhairle freisin le tionscnaimh de chuid Fáilte Éireann ar nós conairí bia chun cur le cáil na cathrach as táirgí ardchaighdeán agus freisin chun an eanáil ghastranómachais a chomhtháthú níos fearr sa gheilleagar oíche.

#### **6.3.10 Eanáil Geilleagair Chruthaithe & Gastranómachais**

1. An chathair a chur chun cinn mar mhol don Gheilleagar Cruthaitheach, ag tógáil ar an gcultúr sainiúil, na healaíona, agus oidhreacht chruthaitheach na cathrach, go sonrach lena n-áirítear ainmniú mar Chathair Scannán UNESCO agus ag aithint luacha ar leith na ngníomhaíochtaí seo i ngeilleagar na cathrach agus tábhacht an gheilleagair seo don réigiún mar a sainithníodh sa RSES agus ag Coimisiún Forbartha an Iarthair.
2. Aitheantas a thabhairt don tábhacht atá le háiseanna áineasa agus taitneamhachta, oidhreacht nádúrtha agus thógtha, ríocht phoiblí agus bonneagar ealaíon agus cultúrtha chun iomaíochas na cathrach a chothabháil agus leanúint de na sócmhainní seo a chothabháil agus a fhorbairt trí phleananna agus straitéisí áitiúla a chur chun feidhme lena n-áirítear straitéis na ríochta poiblí.
3. Forbairt ghastranómachais mar fhiontar inbhuanaithe a chumasú, ag tacú le FBManna, táirgeoirí, fiontraithe bia, an eanáil fáilteachais, turasóireacht agus an fhorbairt ghaolmhar ar bhonneagar, margaíocht agus imeachtaí a neartóidh branda sainiúil Chathair agus Chontae na Gaillimhe agus a leathnóidh an oidhreacht ón ainmniúchán de *Ghaillimh mar Réigiún Eorpach Gastranómachais in 2018*.

# Cuid 2: Straitéis Mhiondíola

## 6.4 Comhthéacs

Is é miondíol an tionscal dúchasach is mó in Éirinn, ag fostú beagnach 300,000 duine agus ag déanamh suas le 23% d'ioncam cánach an Stáit<sup>1</sup>. Tacaíonn sé le go leor post breise ar fud an tslabhra soláthair agus murab ionann agus go leor earnálacha eile, tá poist mhiondíola scaipthe go cothrom ar fud gach cathair, baile agus sráidbhaile sa tír agus mar sin tá sé ríthábhachtach chun cur le beogacht agus beocht agus rathúnas na lonnaíochtaí.

I nGaillimh, tá tábhacht an mhiondíola mar chuiditheoir le saol tráchtála na cathrach le sonrú go mór agus an tacaíocht riachtanach a thugann sé do shaol eacnamaíoch, sóisialta agus cultúrtha na cathrach. Is príomhghné é chun tarraingteacht na cathrach a choinneáil, go háirithe lár na cathrach agus is tagarmharc é freisin chun iomaíochas Chathair na Gaillimhe i gcomparáid le cathracha eile na hÉireann a choimeád. Cuidíonn miondíol freisin le heispéireas na gcuairteoirí ar an gcathair agus leis an ngeilleagar áitiúil dá bharr.

Léirítear tábhacht na hearnála seo i mbeartas pleanála náisiúnta agus réigiúnach a fhéachann lena chinntiú go bhfuil an miondíol reatha agus nua ag teacht le pleanáil chuí agus prionsabail inbhuanaithe. Aithnítear sa RSES go háirithe an ról ríthábhachtach atá ag an earnáil mhiondíola chun tacú le beogacht agus beocht na bpríomhionad laistigh den réigiún. Aithnítear sa RSES na dúshláin reatha san earnáil agus áirítear ann cuspóirí beartais a fhéadfaidh tacú le miondíol agus é a chur ag fás, lena n-áirítear glacadh le cur chuige seicheamhach fáis, spreagadh athghiniúna agus meascán úsáidí, infheistíocht i gcomhfhorbairt áite agus soláthar naisc le conairí iompair phoiblí. Aithnítear sa MASP ordlathas na n-ionad miondíola agus cuireann sé béim ar leith ar lár na cathrach a chosaint agus a fheabhsú. Measann sé go bhfeidhmíonn Cathair na Gaillimhe, go háirithe lár na cathrach mar an limistéar siopadóireachta is tábhachtaí laistigh den chontae. Léirítear tábhacht na hearnála seo tuilleadh i gcuspóir an RSES chun tacú leis an gcathair mar an phríomhionad a sainaithníodh le haghaidh fáis sa réigiún.

Sna treoirínte náisiúnta, na Treoirínte Pleanála Miondíola (2012) glactar leis an gcur chuige go n-éilíonn earnáil mhiondíola láidir iomaíoch cur chuige réamhghníomhach maidir le pleanáil do spás miondíola. Meastar go gcuirfidh sé seo beogacht agus inmharthanacht chun cinn i lár na cathrach agus i limistéir mhiondíola eile. Tacóidh sé freisin le rogha agus le hiomaíocht chun leasa an tomhaltóra agus tabharfaidh sé treoir chuí maidir le méadú ar spás urláir do gach cineál miondíola. Ina theannta sin, ceanglaítear sna treoirínte go gcuirfí an comhthéacs beartais níos leithne san áireamh lena n-áirítear an t-ordlathas lonnaíochta, pleananna taistil níos cliste, gníomhú ar son na haeráide, ailtireacht agus caighdeán dearaidh uirbigh.

Moltar sna Treoirínte um Pleanáil Miondíola (2012) freisin, d'údaráis áirithe, go mbeidh tabhairt faoi chomhstraitéis mhiondíola ina bhfuil ceantair níos leithne i gceist, chun tairbhe do thuiscint ar ghníomhaíocht mhiondíola agus pleanáil inbhuanaithe dá leithéid d'éileamh. Tá Comhairle Cathrach na Gaillimhe agus Contae na Gaillimhe ainmnithe mar údaráis a bhainfeadh leas as cur chuige comhpháirteach. Tá an comh-mheasúnú sceidealta le tosú faoi láthair nuair a bheidh peirspictíocht níos soiléire ar fáil ar fheidhmiú na hearnála miondíola agus nuair a mheastar go mbeidh laghdú ar shrianta paidéime Covid-19 in ann suirbhéanna ar líon na ndaoine agus ar

<sup>1</sup> <https://www2.deloitte.com/ie/en/pages/finance/articles/retail-domestic-market-review>

shiopadóirí a dhéanamh. Táthar ag súil, nuair a bheidh sé críochnaithe, gur féidir toradh na hanailíse agus na conclúidí a mheas i gcoinne na mbeartas sa dá phlean agus go bhféadfar aon athrú a theastaíonn a ionchorprú sna pleananna forbartha faoi seach.

Idir an dá linn rinneadh an Chroí-Straitéis agus na straitéisí lonnaithe de chuid Pleananna Forbartha na Cathrach agus an Chontae a bhreithniú sa phlean. Glactar leis go mbeidh scálaí tacaíochta agus cineálacha seirbhísí dá méid ag na príomhlonnaíochtaí a sainithníodh i nDréachtphlean Forbartha Chontae na Gaillimhe 2022-28 ionas go gcuirfear srian ar sceitheadh neamhriachtanach caiteachais isteach sa chathair. Breithníodh freisin na leibhéil spáis urláir mhiondíola atá tógtha ón bplean deireanach, ceadanna atá ar marthain agus moltaí reatha sa phróiseas pleanála don chathair.

### Treochtaí Miondíola

Bhí an earnáil mhiondíola ina cuid ríthábhachtach i dtéarnamh na hÉireann ón ngéarchéim airgeadais dhomhanda níos mó ná 10 bliana ó shin. Faoi láthair gineann sé díolacháin de bhreis ar €30 billiún gach bliain, arb ionann iad agus thart ar 12% d'Olltáirgeacht Intíre (OTI) na hÉireann.<sup>2</sup> Ach, in ainneoin seo, áfach, tá luach na ndíolachán miondíola fós 13% faoi bhun na leibhéil cliste réamheacnamaíoch. Cuireann Miondíol/IBEC é seo i leith suaithheadh suntasach agus bunúsach sa tionscal, ní hamháin maidir leis an méadú ar dhíolacháin ar líne ach le claochlú de bharr meascán d'iomaithe mhéadaithe, iompraíochtaí tomhaltóirí atá ag athrú, ionchais mhéadaithe na gcustaiméirí, luasghéarú ar nuálaíocht teicneolaíochta agus meon tomhaltóra níos luainí. De bharr na dtreochtaí seo beidh ar mhiondíoltóirí dul in oiriúint, infheistíocht a dhéanamh agus teagmháil a dhéanamh ar bhealach difriúil chun custaiméirí reatha a choinneáil agus custaiméirí nua a mhealladh. Beidh ar shiopaí níos mó ná spás a thairiscint chun a gcuid táirgí a thaispeáint agus a stóráil agus beidh gá le fócas méadaithe ar stóranna ceann scríbe a chruthú le tacaíocht ó limistéir phoiblí tharraingteacha ina óstaíonn úsáidí eile a chuireann le caitheamh ama agus le heispéreas.



Leis an éabhlóid seo ar shiopadóireacht i lár na mbailte ó ghníomhaíocht fheidhmiúil go heispéreas do chustaiméirí, leathnaítear sainchúram na mbeartas pleanála miondíola chun fachtóirí gaolmhara eile a áireamh agus an gá atá le mealltacht áite a chinntiú. Éilíonn sé seo spreagadh do mheascán úsáidí comhlántacha neamh-mhiondíola cosúil le tairiscintí bia agus dí, cultúir, áineasa, úsáidí fóillíochta agus chun an ríocht phoiblí a fheabhsú agus chun féilire

<sup>2</sup> <https://www.ibec.ie/connect-and-learn/industries/retail-and-tourism/retail-ireland>

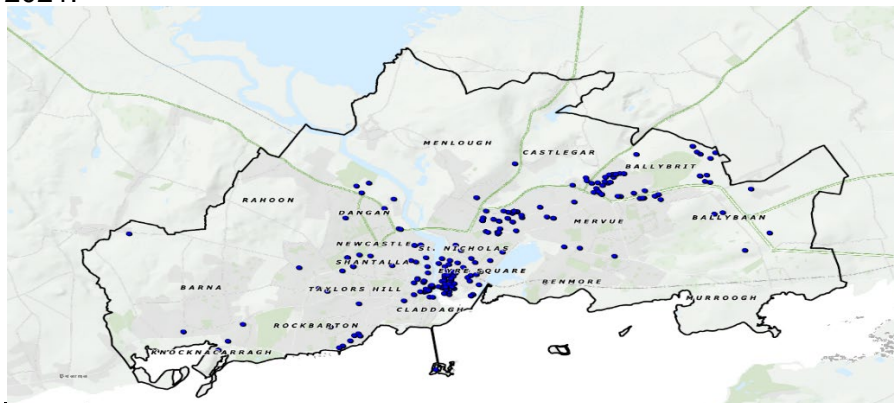
imeachtaí ar feadh na bliana a chumasú. Ina measc freisin, tá infheistíocht nasctha i mbearta iompair a áiríthíonn rochtain éasca, go háirithe modhanna inbhuanaithe. Beidh sé tairbheach do mhiondíol freisin úsáid chónaithe a sheachadtar trí bheartais um dhlúthfáis ar láithreáin athghiniúna. Tá an cumas aige pobail nua a chruthú a bhfuil rochtain éasca acu ar shiopadóireacht, rud a mhéadaíonn an bonn custaiméirí agus ag an am céanna ag cur le leibhéal beogachta agus beochta araon maidir le faireachas éighníomhach agus sábháilteacht, rud a d'fhéadfadh cur le cumas an gheilleagar sláintiúil oíche bláthú.

## Treochtaí Miondíola Chathair na Gaillimhe

De bharr na paindéime Covid-19 chuaigh ábhair imní in olcas san earnáil mhiondíola mar gheall ar dhúnadh fada miondíoltóirí neamhriachtanacha agus ceanglais um scaradh sóisialta dóibh siúd a bhfuil cead acu fanacht ar oscailt. Bhí tionchar mór aige ar an líon daoine a bhí ag teacht chuig na hionaid mhiondíola sa chathair. Léiríodh é seo sa laghdú suntasach ar phátrúnacht ag an daonra cónaithe chomh maith le laghdú suntasach ar oibríthe lae, mic léinn agus turasóirí. In ainneoin na srianta de bharr an phaindéim Covid-19 a mhaolú, b'fhéidir nach mbeidh tionchar fadtéarmach na paindéime agus luasghéarú athruithe san earnáil le feiceáil i bpatrúin siopadóireachta go ceann tamaill eile. Tá sé seo deimhnithe cheana féin sa leagan is déanaí de GeoView 2021 Q.2<sup>3</sup>, áfach, tar éis na hathoscailte, gur tháinig méadú ar spásanna tráchtála folmha i bhformhór na gcontaetha. Sa chathair, tá miondíol iomlán taifeadta sna sonraí Geodictionary mar 20.9% de na haonaid tráchtála iomlána. I R.2 de 2021, taifeadadh an meánleibhéal náisiúnta de ráta folúntais i réadmhaoin tráchtála de bheith ag 13.6%, agus thaifead an chathair ráta iomlán spásanna tráchtála folmha de 17.6% don tréimhse seo.

Léirítear dáileadh miondíola sa chathair mar a thaifeadtar in Geodirectory i bhfigiúr 6.3. San eatramh ó glacadh leis an bPlean Forbartha deiridh, tá cuid mhór spáis urláir áise seachadta sa chathair. In athbhreithniú ar thógáil spás urláir miondíola suas go dtí Meán Fómhair 2021 nochtar go mbaineann sé seo den chuid is mó den éagsúlacht lascaine agus gurb ionann é agus méadú de 3,050m<sup>2</sup> ar ghlan-spás urláir a dháiltear go príomha i suíomhanna bruachbhailte. Seachadadh leibhéal suntasach spáis urláir comparáide 7,482m<sup>2</sup> glanmhéid freisin, comhchruinnithe den chuid is mó i lár na cathrach agus Lár Ceantair Chnoc na Cathrach, agus gur tháinig laghdú ar athrú ar mhiondíol ó chomparáid le háisiúlacht an ghlancomparáid reatha faoi 1,069m<sup>2</sup>.

Ó mhí Mheán Fómhair 2021, tá ceadanna ar marthain do 2,356m<sup>2</sup> de spás urláir áise agus 4,240m<sup>2</sup> le haghaidh comparáide. Díol suntasach freisin an méid suntasach de spás urláir áise 2,988m<sup>2</sup> agus spás urláir comparáide 18,442m<sup>2</sup> atá san áireamh sna hiarratais atá sa phróiseas pleanála faoi láthair. Tá an chuid is mó den spás urláir molta seo suite i limistéar Siopadóireachta na Croí-Chathrach agus tá sé ag fanacht le cinntí ón mBord Pleanála atá le déanamh i R4 de 2021.



<sup>3</sup> GeoView - <https://www.geodirectory.ie>

**Figiúr 6.3 Dáileadh ar an bPríomh-chomhchruinniú Gníomhaíochta Miondíola i gCathair na Gaillimhe**  
*Foinse: Geo-Directory Cóid NACE (2020)*

## 6.5 Ordlathas Miondíola

Áirítear i RSES agus MASP na Gaillimhe tacaíocht d'fhairsingiú agus d'fheabhsú leanúnach na forbartha miondíola laistigh den chathair, ag aithint go háirithe an fheidhm mhiondíola shuntasach atá ag lár na cathrach agus an dobharcheantar atá aige laistigh den chontae agus den réigiún. Tacaíonn an MASP le hordlathas miondíola de lárionaid laistigh den chathair, atá ina phríomhcheanglas de chuid na dTreoirlínte Pleanála Miondíola (2012) chun treoir a thabhairt maidir le beartas miondíola. Beidh an t-ordlathas seo go háirithe mar bhonn eolais do ról agus do thábhacht na lár miondíola agus is é an bonn chun scála agus cineál cuí gníomhaíochta miondíola ag láithreacha ar leith a chinneadh. Léiríonn an rangú ar an ordlathas miondíola na feidhmeanna miondíola atá ag gach ionad agus comhtháthaíonn sé agus tacaíonn sé leis an straitéis lonnaíochta sa Phlean. I bhfianaise an cheanglais sna Treoirlínte Pleanála Miondíola (2012) comhstraitéis a bheith ann don Chathair agus don Chontae, léiríonn an t-ordlathas miondíola i dTábla 6.1 an leibhéal leithdháilte ar an ordlathas do na lonnaíochtaí laistigh den Chontae mar a fhoráiltear dó sa straitéis lonnaíochta agus san ordlathas miondíola i nDréachtphlean Forbartha Chomhairle Chontae na Gaillimhe 2022-28.

Leibhéal Ordlathais	Cineál an Ionaid	Suíomh
Leibhéal 1	Lár na Cathrach	Lár Chathair na Gaillimhe
Leibhéal 2	Lár an Bhaile	Tuaim, Baile Átha an Rí, Baile Locha Riach, Béal Átha na Sluaighe, An Gort
Leibhéal 3	Lár an Cheantair	Dabhach Uisce, Cnoc na Cathrach, An Taobh Thiar
Leibhéal 3	Lár Ceantair (Pleanáilte)	LAP na nArdán
Leibhéal 3	Lár na mBailte Beaga sa Cheantar Cathrach	Órán Mór, Baile Chláir, Bearna.
Leibhéal 4	Lár na mbailte beaga lasmuigh den cheantar Cathrach	An Clochán, Maigh Cuilinn, Uachtar Ard.
Leibhéal 5	Lár Comharsanachta	Áirítear Bóthar na Trá, An Rinn Mhór Cnoc na Cathrach (Seanghort), Dabhach Uisce (Bóthar Dhabhach Uisce), Ros Cam; Mervue, An Caisleán Gearr, Baile an Phoill.
Leibhéal 5	Comharsanacht	Lonnaíochtaí sráidbhailte sa chontae atá ar an sraith íochtair
Leibhéal 6	Siopaí Áitiúla	Siopaí cúinne/áitiúla na cathrach agus an chontae.

Tábla 6.1 Ordlathas Miondíola Chathair agus Chontae na Gaillimhe

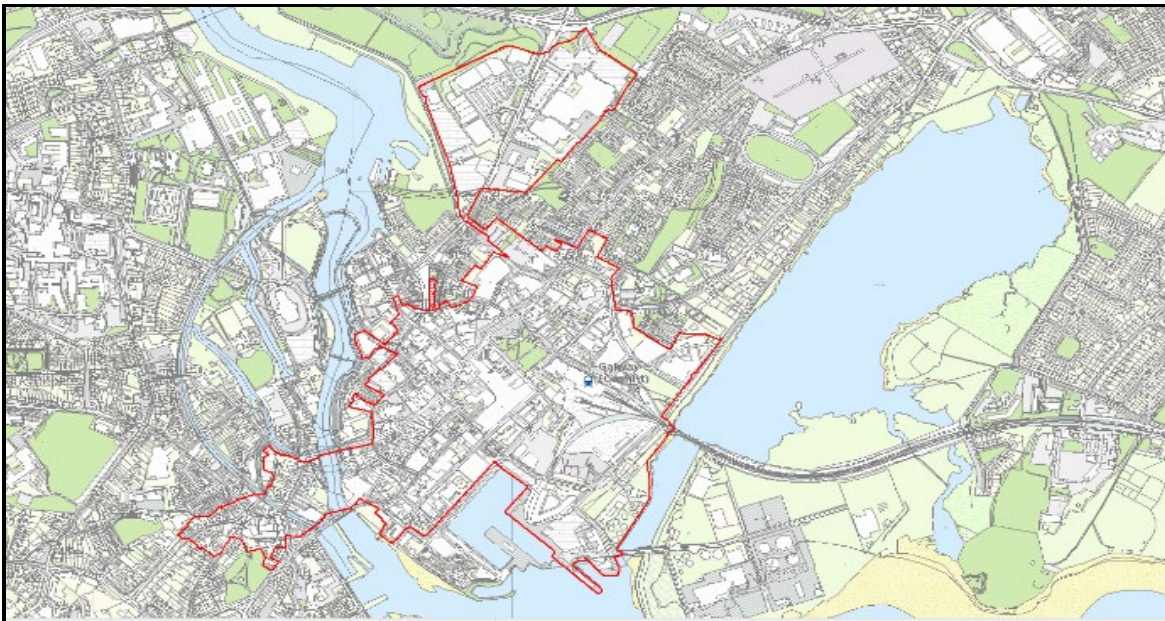
### Lár Cathrach - Lár Chathair na Gaillimhe

Is é lár Chathair na Gaillimhe an príomhlimistéar miondíola laistigh de MASP na Gaillimhe. Tá dobharcheantar suntasach aige a shíneann amach go dtí an chontae agus an réigiún níos leithne.

Ní hamháin go gcothaíonn an dobharcheantar seo buacacht an mhiondíola sa chathair ach chomh maith leis an margadh láidir turasóireachta, an fórsa oibre suntasach neamhchónaitheach i rith an lae agus an sní isteach séasúrach de mhic léinn tríú leibhéal. Tá sé seo le feiceáil sa raon earraí agus seirbhísí atá ar fáil i lár na cathrach a chothaítear ar feadh na bliana agus a chuireann go carnach le beogacht agus beocht lár na cathrach.

Ní mór an 'croilimistéar siopadóireachta' a shainiú chun críocha na straitéise miondíola de réir na dTreoirínte Pleanála Miondíola (2012). Áirítear sa limistéar seo, mar a léirítear i bhFigiúr 6.4, an limistéar atá críosaithe go sonrach chun críocha lár na cathrach agus folaítear freisin an limistéar tráchtála críosaithe agus oibriúcháin a shíneann go dtí cuid de Bhóthar Áth Cinn, ó dheas d'acomhal na mBoidicíneach. Áirítear ar na tailte seo an ceantar tógtha reatha i lár na cathrach, an limistéar siopadóireachta seanbhunaithe ar Bhóthar Áth Cinn, agus roinnt láithreán athfhorbraíochta substaintiúla ar féidir leo freastal ar an éileamh ar mhéadú ar fhorbairt mhiondíola i gcomhar le forbairt úsáidí talún eile. Laistigh den limistéar seo cheana féin tá méid suntasach de mhiondíol ard-ord comparáide agus seirbhísí speisialta nach bhfuil ar fáil in aon áit eile sa Chontae. Léiríonn an tarraingt seo agus ceannasacht an mhargaidh stádas reatha na cathrach agus cumas na cathrach fás go scála mar atá beartaithe dó sa NPF/RSES.

Is í an straitéis mhiondíola don phlean seo ná mór-leathnú ar fhorbairt miondíola a dhíriú isteach i lár na cathrach, go háirithe é sin de chineál comparáide ard-oird agus chun feidhm lár na cathrach mar chroílár an tsaoil phoiblí i nGaillimh a atreisiú. Meastar go neartófar rath leathnú na seirbhísí miondíola nuair a sheachadtar é in éineacht le héagsúlacht úsáidí, comharsanachtaí nua agus leathnú ar spásanna poiblí eagraithe i bhformáid chomhdhlúite agus dhlúth agus frámaidhe i ndearadh ardchaighdeáin.



**Figiúr 6.4 Croilimistéar Siopadóireachta**

Léiríonn an cur chuige seo rath na bhformáidí miondíola nua-aimseartha ina bhfeidhmíonn forbairt na hearnála i gcomhthéacs eacnamaíoch níos leithne, le meascán d'úsáidí agus gníomhaíochtaí comhlántacha ina mbíonn rochtain éasca ag siopadóirí agus eispéireas ar thimpeallacht uirbeach ardchaighdeáin. Tá go leor le tairiscint i lár Chathair na Gaillimhe ina leith seo le timpeallacht thógtha agus nádúrtha ardchaighdeáin, raon úsáidí eile, dea-dheiseanna fóillíochta agus áineasa, eispéiris chultúrtha agus féilire imeachtaí ar feadh na bliana. Ach, beidh ar an gcathair, áfach, an

tairiscint mhiondíola a leathnú agus a éagsúlú chun fanacht iomaíoch, freastal ar na spriocanna uailmhianacha fáis daonra, agus chun soláthar a dhéanamh do na riachtanais fostaíochta a bhaineann leo. Is féidir le beartais phleanála atá dírithe go cuí é seo a éascú trí chur chuige atá bunaithe ar phlean agus is féidir leo, mar is gá faoi na Treoirlínte Pleanála Miondíola (2012), é seo a dhéanamh go háirithe trí na deiseanna athfhorbartha féideartha atá ann i gcroílár na cathrach a ghníomhachtú.

Is beag deiseanna a thugann croílár stairiúil na cathrach faoi láthair freastal ar na héilimh ar urláir mhóra nua-aimseartha ach is féidir leis na suíomhanna athghiniúna sainithe in aice láimhe ag Ceathrú Cheannt agus an Chuain Laistigh agus go pointe níos lú ar shuíomh na Faiche Móire Thoir nasc gan uaim a sholáthar ón líonra sráide dlúithe den croílár ar na láithreáin athfhorbraíochta seo ar scála níos mó. Tá cumas suntasach ag na láithreáin athfhorbraíochta seo tacú le tairiscint mhiondíola níos éagsúla i gcomhthéacs úsáide measctha. Tá scála agus suíomh acu ar féidir leo tacú le mais chriticiúil tithíochta agus forbairtí oifige nua-aimseartha. Tá an cumas acu freisin ríocht phoiblí nua agus spásanna méadaithe cathartha agus cultúrtha a chruthú. Tá cuid de na gnéithe seo ag teacht chun cinn i scéimeanna atá á dtógáil faoi láthair, san áireamh i gceadanna atá ar marthain agus san áireamh i moltaí atá ag teacht chun cinn. Má sheachadtar iad, cuirfidh siad go mór le hinmharthanacht agus le beogacht lár na cathrach, le hiomaíochas MASP na Gaillimhe agus le cruthú comharsanachtaí nua.

Is láithreán athghiniúna sainithe breise é limistéar LAP Bhóthar Áth Cinn atá suite sa chroílímistéar sainithe siopadóireachta. Áirítear faoi láthair leibhéal suntasach de spás urláir miondíola comparáide agus áise, suite i limistéir pháirceáil dromchla. Is in ionad siopadóireachta ó na 1970idí agus i bpáirc mhiondíola atá tadhlach leo is mó a dhéantar freastal orthu. Ó thaobh foirme agus leagan amach de, tá easpa comhtháthú, braistint áite, naisc mhaithe agus teip leas a bhaint as na sócmhainní oidhreacht nádúrtha in aice láimhe, lena n-áirítear Abhainn na Gaillimhe agus Páirc Fhoraoise Thír Oileáin. D'fhéadfadh na ceantair seo leas mór a bhaint as struchtúr feabhsaithe uirbeach, nuachóiriú, dearadh ardchaighdeáin, meascán níos mó úsáide, nascacht agus comhtháthú níos fearr leis an ngréasán sráideanna míne sa chroílár stairiúil agus uasghrádú suntasach ar an ríocht phoiblí.

Tugadh roinnt ceadanna stairiúla agus marthanacha do spás urláir miondíola lena n-áirítear gnéithe den athnuachan seo agus áirítear freisin úsáidí cónaithe sa mheascán. Ina theannta sin, cuirtear fáilte roimh spéis na Gníomhaireachta Forbartha Talún (LDA) le déanaí i bhforbairt cuid de na tailte seo le haghaidh tithíochta agus d'fhéadfadh sé cur le comharsanacht nua úsáide measctha a sheachadadh ag an láthair seo.

Mar a léiríodh roimhe seo tá spásanna folmha tráchtála níos airde sa chathair ná mar atá ar fud na tíre. Tá na cinn a bhaineann le miondíol ar fáil ar fud na cathrach. Léiríonn roinnt spásanna folmha an titim le déanaí ar UK Arcadia Group agus Debenhams, léiríonn cuid eile trádálaithe a d'fhulaing de bharr dúnadh phaindéim Covid-19. Meastar go n-atháiteofar na haonaid seo le himeacht ama. Go ginearálta tá an fhéidearthacht ag miondíol atá ann cheana féin leas a bhaint as an ardú geilleagrach a thiocfaidh as leathnú na forbartha go dtí na láithreáin athghiniúna. Chuimseofaí leis seo an phátrúnacht ionchasach ó phobail nua chónaithe agus oibrítithe nua. Bainfidh na gnóthaí seo leas freisin as na hinfheistíochtaí poiblí atá beartaithe lena n-áirítear iad sin in iompar inbhuanaithe agus sa ríocht phoiblí.



Tá treocht ann freisin maidir le roinnt aonad miondíola atá ann cheana féin le urláir bheaga a chur in ionad úsáidí fóillíochta ar nós bialanna agus caiféanna. Nuair is cuí, go háirithe ar na sráideanna tánaisteacha, is féidir leis na húsáidí seo cur le beogacht agus eispéireas na siopadóireachta traidisiúnta ‘bríci agus moirtéal’ agus cabhrú le go leor de na foirgnimh stairiúla a chaomhnú agus a athúsáid. Chruthaigh na sráideanna seo agus a n-úsáidí inoiriúnaithe acmhainneacht an gheilleagair lasmuigh le linn srianta paidéime Covid-19 le suíocháin lasmuigh, siamsaíocht agus margaí. Le rialuithe agus bainistíocht chuí tá an cumas ag na húsáidí seo, a bhaineann go ginearálta leis an earnáil fáilteachais, sráideanna a ghníomhachtú tuilleadh agus cur le tarraingt lár na cathrach mar cheann scríbe.

Ag an am céanna le beartais a chosnóidh agus a chuirfidh chun cinn lár na cathrach mar phríomhlimistéar miondíola i MASP na Gaillimhe, áirítear sa phlean do straitéisí eile a chuirfidh ar chumas lár na cathrach forbairt inbhuanaithe mar thimpeallacht shábháilte, tharraingteach agus insiúlta. Áirítear i Straitéis Iompair na Gaillimhe (GTS) roinnt tionscadal a fheabhsóidh inrochtaineacht agus cáilíocht chomhshaol lár na cathrach trí thrácht carranna a laghdú, insiúltacht a fheabhsú, rochtain rothaíochta, agus amanna turais feabhsaithe a sheachadadh do bhusanna. Tacaíonn gealltanais faoin gCiste um Athghiniúint agus Forbairt Uirbeach (URDF) agus an NDP le cur chun feidhme Straitéis Ríocht Phoiblí Chathair na Gaillimhe i gcomhar le tionscadail GTS agus beidh sé ina bhunathrú don chathair. Leis na tionscadail seo, cuirfear feabhas ar na sráideanna agus spásanna poiblí, cruthófar spásanna nua, ceartóidh siad an chothromaíocht i bhfabhar coisithe agus rothaithe thar thrácht feithicle agus cruthófar ríocht poiblí inrochtana d’ardchaighdeán.

Breathnaítear ar na limistéir athghiniúna mar limistéir tosaíochta le haghaidh forbartha sa chathair le haghaidh miondíola, seirbhísí miondíola agus cineálacha oiriúnacha oifigí tráchtála. Déanfaidh an meascán forbartha seo i gcomhar le ceanglais an phlean forbartha chun spás urláir cónaithe a sheachadadh i gcomhthráth le spás urláir tráchtála príomhról an mhiondíola i lár na cathrach a chomhdhlúthú, a dhearbhu agus a chosaint.

## **Leibhéal 2: Bailte Tábhachtacha – Bailte contae**

Áirítear i nDréachtphlean Forbartha Chontae na Gaillimhe 2022-2028 ordlathas miondíola agus ordlathas lonnaíochta do cheantar an chontae. Cinntíonn tábhacht na gcúig phríomhbhaile sa Chontae go dtugtar ardleibhéal tábhachta dóibh seo atá ar Leibhéal 2 nuair a chuirtear in iúl é i dtéarmaí an chomh-mheasúnaithe. Is í an aidhm maidir leis seo sa Phlean Contae ná *“ordlathas feidhmeanna miondíola a chur chun cinn go gníomhach sa Chontae a chomhlánaíonn ordlathas lonnaíochta an phlean seo agus beidh toimhde ginearálta in aghaidh forbairt mhiondíola lasmuigh den bhaile.”*

## **Leibhéal 3: Láir an Cheantair**

Áirítear ar an leibhéal seo na trí lár ceantair atá ann cheana féin agus an t-aon lár ceantair atá beartaithe. Go ginearálta, feidhmíonn láir cheantair chun raon seirbhísí a sholáthar arb iad is sainairíonna iad il-ancairí móra le meascán d’earraí áise agus comparáide. Ina theannta sin, go ginearálta tá raon de sheirbhísí áitiúla níos lú, lena n-áirítear oifigí áitiúla, bialanna, áiseanna áineasa agus pobail. Go ginearálta bíonn láir cheantair ar scála agus ar nádúr a fhreastalaíonn ar an dobharcheantar áitiúil agus a gcuid riachtanas ó lá go lá agus a nascann leis an straitéis lonnaíochta agus cuspóirí eile sa Chroí-Straitéis. Tá dhá cheann de na láir seo, Dabhach Uisce ar an taobh thoir agus Cnoc na Cathrach ar aon taobh thiar suite sna bruachbhailte a forbraíodh le déanaí. Tá an Taobh Thiar suite sna bruachbhailte láir níos seanbhunaithe. Tá fás mór tagtha ar

dhaonra Dhabhach Uisce agus Chnoc na Cathrach le blianta beaga anuas agus tá gá soiléir acu le leas miondíola, seirbhísí miondíola agus áiseanna pobail.

Is í an straitéis lonnaithe do Chnoc na Cathrach ná ligean d'fhorbairt na leibhéal mhéadaithe daonra a bhfuiltear ag súil leo a bhaint amach trí thailte criosaithe atá ann cheana a chomhdhlúthú. Is í an ardaidhm do chothromaíocht na dtailte laistigh de Lár Cheantar Chnoc na Cathrach, lastas den chuid is mó, ná feidhmiú níos mó mar ionad cineál 'sráidbhaile uirbeach' ná mar ionad siopadóireachta aonúsáide agus chun freastal ar scála an daonra atá ann cheana féin agus spriocdhírthe. Táthar ag súil go mbainfidh cothromaíocht fairsing na dtailte atá fágtha leas as máistirphlean iomlán agus go soláthróidh sé dea-mheascán úsáidí a chomhlánaíonn na húsáidí móra miondíola reatha urláir ar chéim 1 ar an taobh thuaidh. Chuige seo, áirítear le húsáidí comhlántacha úsáidí do sheirbhísí miondíola áitiúla, seirbhísí sóisialta agus pobail, úsáidí áineasa, cultúir agus fóillíochta atá comhtháite le mais chriticiúil úsáide cónaithe. Déanfaidh Creat Máistirphlean do na tailte seo soláthar do leagan amach a fhéadfaidh dáileadh úsáidí, spásanna cathartha agus taitneamhachta a léiriú agus a chomhtháthú le forbairt agus taitneamhachtaí atá ann cheana féin. Agus scoileanna áitiúla agus tailte páirce in aice láimhe, naisc bhealaí glasa agus infheistíocht atá le teacht faoin GTS in iompar inbhuanaithe, tá an limistéar seo de Lár Ceantair Chnoc na Cathrach suite go maith chun cur le coincheap na comharsanachta laistigh de 15 nóiméad.

Tá an ceantar ar a dtugtar An Taobh Thiar níos seanbhunaithe ná an dá ionad ceantair eile atá ann cheana féin. Tá oidhreacht de spás urláir áise den chuid is mó aige, le raon seirbhísí áitiúla agus pobail agus cóngarach mhaith le roinnt tailte páirce dea-fhorbartha. Léiríonn sé limistéar atá ag aistriú ó úsáidí níos sine de chineál tionsclaíochta go seachadadh céimeach de sheirbhísí agus áiseanna níos éagsúlaithe a d'fhéadfaidh freastal ar an bpobal áitiúil lena n-áirítear Seantalamh, Páirc na Coiribe, an Caisleán Nua agus an Bóthar Ard agus an lucht saothair mór agus mic léinn ag UHG agus OÉ Gaillimh. Táthar ag súil go soláthróidh forbairtí nua sa cheantar seo forbairtí tráchtála, pobail agus cónaithe i bhformáid dhlúth tharraingteach. I ndearadh, beidh gá le hathnuachan chun an ríocht phoiblí a athshlánú, go mbeadh sé ar ardchaighdeán ailtireachta, modhanna gníomhacha agus faireachas éighníomhach a spreagadh agus a éascú, agus nuair a chuirtear in éineacht iad, cumasófar bunathrú an cheantair ionas go mbeidh sí ina áit tharraingteach agus bheoga. Bhain an ceantar seo leas as infheistíocht i saoráidí áineasa, uasghráduithe rochtana lena n-áirítear lánáí bus agus lánáí rothair agus ainmniú an phríomhbhóthair rochtana, Bóthar Shéamais Uí Chuirce mar oiriúnach do bhealach bus idirthurais mhear. Beidh an infheistíocht seo tairbheach go háirithe ar na láithreacha deise níos mó atá mar chuid den lár ceantair.

Is é Dabhach Uisce an fhorbairt bruachbhailte is déanaí i nGaillimh agus d'fhás sé go tapa ó thús na 2000idí le linn fáis gan fasach sa chathair agus sa gheilleagar. Tá sé níos lú ó thaobh scála de ná Cnoc na Cathrach agus an Taobh Thiar ach tá an fhéidearthacht ann fós do chomhdhlúthú ar thailte cónaithe neamhfhorbartha. D'fhorbair an lár ceantair i nDabhach Uisce i gcomhthráth leis an bhfás ar an daonra agus cuireann ionad comharsanachta agus na siopaí áitiúla leis. Is éard atá i Lár Ceantair Dhabhach Uisce ná lárionad siopadóireachta meánmhéide le hionra náisiúnta mar ancaire, ag tacú le háisiúlacht, measctha le hearraí comparáide. Áirítear san lár ceantair freisin aonaid bheaga chomparáide, roinnt seirbhísí áitiúla agus bialanna. D'fhéadfaidh sé leathnú a dhéanamh ar na tailte atá fágtha chun an meascán a leathnú agus d'fhéadfaí roinnt úsáidí cónaithe a áireamh freisin. Cé go bhfuil sé suite in aice le príomh-acomhal agus le deiseanna tréscailteachta teoranta, baineann sé leas as seirbhís bus ardmhínicíochta agus bainfidh sé leas freisin as infheistíochtaí breise pleanáilte i modhanna iompair inbhuanaithe sa cheantar.

Tá na hArdáin san áireamh sa Chroí-Straitéis mar cheantar lonnaíochta amach anseo a fhéadfaidh freastal ar suas le 5,386 duine le linn thréimhse an phlean agus 7,235 duine sa bhreis san fhráma ama níos faide. Tá sé rangaithe mar Lár Ceantair Pleanáilte Leibhéal 3 ar an ordlathas miondíola. Baineann sé leas as Plean Ceantair Áitiúil (2018-2024) agus tá sé sainithe mar cheantar lonnaíochta amach anseo a fheastalóidh ar dhaonra suntasach agus a fheidhmeoidh freisin mar cheantar gnó a mheallfaidh do bharcheantar leathan oibrithe. Is í an fhís don cheantar seo ná sráidbhaile uirbeach sainiúil úsáide measctha a bheith ann a bheidh treoraithe ag dearadh, a bheidh dlúth agus insiúil. Táthar ag súil go dtacóidh lár an tsráidbhaile le raon seirbhísí lena n-áirítear miondíol, chun tacú leis an daonra comharsanachta agus freisin chun freastal ar chuid de na riachtanais láithreacha ginte ag an daonra comaitéireachta suntasach a bheidh ag obair in aice láimhe agus an lucht saothair a mheastar a mheallfaidh an ceantar. Ar na cúiseanna seo tá sé sainithe mar láthair ar féidir tacú le lár ceantair sa todhchaí a bheidh ag teastáil chun cloí leis an gcreat atá curtha ar fáil sa LAP - Straitéis Dearaidh Uirbeach na nArdán. Bhí an ceantar faoi réir Measúnú Iompair Ceantarbhunaithe (ABTA) inar moladh feabhsúcháin rochtana. Tá feabhsuithe riachtanacha chun na huasghráduithe seo a sheachadadh agus bearta iompair inbhuanaithe á gcur chun cinn trí mhaoiniú a leithdháiltear faoi thacaíochtaí URDF. Leis na hoibreacha seo, chomh maith le hinfheistíocht phleanáilte i naisc iompair phoiblí agus iompar gníomhach, cabhróidh le modhanna sa cheantar le lárionad ceantair rathúil a chruthú ag an láthair seo.

### **Leibhéal 3 Lár an Bhaile Beag – Ceantar MASP**

Áirítear i nDréachtphlean Forbartha Chontae na Gaillimhe 2022-2028 go ndéanfar feidhm mhiondíola na mbailte seo a mheas i gcomhthéacs na straitéise lonnaíochta do limistéar Contae an MASP agus chun feidhmiú mar *'an príomhfhócas d'fhorbairtí miondíola nua ar aon dul le spriocanna daonra.'*

### **Leibhéal 4: Bailte Beaga – Lonnaíochtaí Contae Beaga**

Áirítear mar an gcéanna i nDréachtphlean Forbartha Chontae na Gaillimhe 2022-2028 go ndéanfaí feidhm mhiondíola na mbailte seo a mheas i gcomhthéacs na straitéise lonnaíochta do cheantar an chontae agus tá an cuspóir aige - *'Éagsúlacht eacnamaíoch na mBailte Beaga Fáis a chosaint agus a neartú, rud a chuirfidh ar a gcumas feidhmeanna tábhachtacha taitneamhachta seirbhísí miondíola, cónaithe agus pobail a ullmhú don daonra áitiúil agus don chúlchríocha tuaithe.'*

### **Leibhéal 5: Lár Comharsanachta**

Sna Treoirínte Pleanála Miondíola (2012) tugtar an cur síos ar ionaid chomharsanachta mar ionaid siopadóireachta a sholáthraíonn siopadóireacht ar leibhéal áitiúil. Go hiondúil is miondíol earraí áise go príomha an soláthar in ionaid chomharsanachta. Áirítear go leor seirbhísí áitiúla ar nós cógaslanna, gruagairí agus tirimghlantóirí. Tá feidhmeanna tábhachtacha ag ionaid chomharsanachta maidir le tacú le pobail mar is gnách a bhíonn siad an-inrochtana. Déanann siad soláthar do 'siopadóireacht bhreise' don cheantar máguaird agus chomh maith le seirbhís a chur ar fáil bíonn ról níos leithne acu maidir le spiorad pobail a chothú. Tá siad thar a bheith tábhachtach chun seirbhís a sholáthar nach bhfuil ag brath ar rochtain cairr agus gur féidir iad a shroicheadh ar shiúl a gcos nó ar rothar laistigh de 10-15 nóiméad. Tháinig tuiscint nua ar thairbhí agus ar luach na n-ionad comharsanachta agus na siopaí áitiúla le linn shrianta paidéime Covid-19 maidir le gluaiseacht. Ba cheart leanúint leis an bpátrúnacht mhéadaithe seo a spreagadh agus is féidir é a fheabhsú trí infheistíocht phoiblí i dtaitneamhachtaí a threorú go cuí, tréscailteacht fheabhsaithe agus modhanna iompair inbhuanaithe agus trí dea-mheascán agus cáilíocht dearaidh a spreagadh in aon fhorbairt nua sna hionaid chomharsanachta.

Tá roinnt pócaí forbartha de ghníomhaíochtaí tráchtála sa chathair a fheidhmíonn mar láir chomharsanachta ar nós moil tráchtála ar Bhóthar Bhaile Átha Cliath; An Rinn Mhór; Joyce's Cnoc na Cathrach; Sráidbhaile Bhóthar na Trá; Bóthar Dhabhach Uisce; Ros Cam; ionad tráchtála an Chaisleáin Ghearr; Baile an Phoill (Tornóg); agus láithreáin atá ag teacht chun cinn mar na cinn atá á dtógáil ar Chearnóg na Corónach, Mervue. Tá sé mar bheartas éascú a dhéanamh ar fhorbairt na n-ionad comharsanachta nua agus freisin ceadú a dhéanamh d'fhairsingiú in ionaid chomharsanachta atá ann cheana féin nuair is féidir a léiriú go bhfuil easnamh seirbhísí nó áit ina bhfuil sé beartaithe daonra suntasach a bheith ann de réir na Croí-Straitéise. Tá sé tábhachtach freisin, áit a bhfuil siad seo ann cheana féin agus ina bhfreastalaíonn siad ar dhobharcheantar áitiúil, go ndéantar iad a chosaint chun na críocha seo trí bheartais agus trí phróiseas bainistíochta forbartha.

## **Leibhéal 6: Siopadóireacht Áitiúil – Sráidbhailte; Comharsanachtaí Cónaithe sa Chathair**

Is é an leibhéal soláthair seo an leibhéal is bunúsaí agus is éard atá ann go príomha ná meascán de shiopadóireacht cúinne agus pharáid i gceantair bhruachbhailteacha agus siopaí sráidbhailte i lonnaíochtaí beaga tuaithe. Comhlíonann siad feidhm thábhachtach ar leibhéal áitiúil ag soláthar riachtanais agus seirbhísí bia ó lá go lá do phobail áitiúla. Tá sé tábhachtach na cineálacha seo forbairtí a spreagadh agus na cinn atá ann cheana a chosaint i bhfianaise an méid a chuireann siad le saol na comharsanachta agus an tsráidbhaile a chothú agus toisc go dtugann siad áisiúlacht, rochtain ar mhodhanna inbhuanaithe agus cuireann siad le hathléimneacht an phobail.

### **6.6 Trádstóráil Mhiondíola/Earraí Builc**

Teastaíonn rochtain i gcarr ar earraí builc de réir sainmhínithe agus nuair a bhíonn siad suite i stíl ghrúpa le páirceáil phobail tugtar páirceanna miondíola orthu. I gCathair na Gaillimhe tá roinnt ceantar ina ndéantar freastal ar mhiondíol earraí builc ar nós Lios Bán, Cnoc Mhaoil Drise, Bóthar Áth Cinn, roinnt ceantar in aice le Bóthar Thuama, roinnt ceantar ar Bhóthar Shéamais Uí Chuiric agus ag Páirc an Tobair. Tá go leor acu tar éis teacht chun cinn i gcomhar le ceantair thionsclaíocha, páirceanna gnó, asraonta díolacháin mhótair agus ceantair idirthréimhseacha, de réir a chéile i dtimpeallachtaí de dhroch-chaighdeán uirbeach, atá deartha go príomha do chustaiméirí carr-iompartha.

Tá roinnt soláthar breise curtha ar fáil ó 2017 i leith. Tar éis athbhreithniú a dhéanamh ar an soláthar criosaithe atá ann cheana féin, spás urláir folamh, ceadanna atá ar marthain agus láimhdeachas dóchúil, ní mheastar go bhfuil sé riachtanach ag an am seo aon tailte breise a ainmniú go sonrach, seachas na cinn atá ann le haghaidh úsáidí dá leithéid. Déanfar athbhreithniú air seo tar éis anailís chainníochtúil a ullmhú agus athbhreithniú ar riachtanais spáis urláir bhreise mar chuid den chomhstaidéar miondíola.

Tá sé tábhachtach go mbeadh an raon miondíola i bpáirceanna miondíola agus asraonta earraí builc teoranta d'earraí builc. Déantar é seo chun beogacht, beocht agus inmharthanacht chroílár lár na cathrach agus láir eile atá ainmnithe go cuí a chosaint. Aithnítear sna Treoirlínte um Pleanáil Miondíola (2012) go bhfuil formáidí ann ina gcuimsítear míreanna coimhdeacha a bhaineann le hearraí builc ar bhealach eile, ach moltar iad seo a theorannú do spás díolacháin nach mó ná 20% de ghlan-spás urláir miondíola iomlán an aonaid mhiondíola ábhartha.

## 6.7 Gá agus Suíomh Spás Urláir Miondíola sa Todhchaí

Moltar sna Treoirlínte um Pleanáil Miondíola (2012) gur cheart go n-áireofaí i bpleananna forbartha mar chuid dá straitéis miondíola, measúnú leathan ar an ngá le spás urláir miondíola breise thar thréimhse na straitéise, sa chás seo suas go dtí tús 2029. Mar a luadh cheana leagfar amach sa chleachtadh straitéise miondíola níos leithne atá le déanamh i gcomhar le Comhairle Chontae na Gaillimhe an gá atá le spás urláir miondíola breise le haghaidh earraí comparáide agus áise, ag cur san áireamh an spás urláir atá ann cheana féin agus treochtaí atá ag teacht chun cinn sa mhiondíol agus bunaithe ar na cuspóirí beartais sa MASP agus an spriocdhaonra gaolmhar.

Go ginearálta, ba cheart spás urláir miondíola sa todhchaí a dháileadh ar aon dul le treoir náisiúnta agus treoir RSES chun an cur chuige seicheamhach a ghlacadh. Do limistéar an MASP faoi láthair, is é lár na cathrach agus na láir cheantair sainithe an láthair iomlán roghnaithe d'fhorbairt mhiondíola ar mhórsála. Tá na lonnaithe Contae sa MASP mar a léirítear i nDréachtphlean Forbartha Chontae na Gaillimhe 2022-2028 ainmnithe chun soláthar a dhéanamh d'fhorbairtí miondíola nua ag teacht le héilimh a spriocanna daonra. Leagtar béim ar an bhfíric go bhfuil an treo seo chun an cur chuige seicheamhach a ghlacadh sna Treoirlínte um Pleanáil Miondíola (2012) ríthábhachtach chun beogacht agus inmharthanacht na gcathracha agus na mbailte a fheabhsú agus déantar cur síos air mar chuspóir uileghabhálach i bpleanáil mhiondíola.

Ní bhreithneofar tograí sa chathair le haghaidh forbairtí nua, oiriúnaithe nó sínte a bhféadfadh scála forbartha a bheith mar thoradh orthu ar dócha go mbeadh tionchar suntasach acu ar ról agus ar fheidhm na n-ionad miondíola sainithe ach amháin nuair atá sé léirithe chun sástachta de chuid na Comhairle Cathrach nach bhfuil aon láithreán nó láithreáin ionchasacha nó láithreáin fholmha laistigh de lár na cathrach nó láir cheantair ainmnithe sula mbreithneofar láithreán ar imeall láir nó lasmuigh den lár. Tá sé seo ar aon dul freisin le clár oibre an NPF maidir le dlúthfhás.

Meastar go ndéileálfar leis na meastacháin do spás urláir breise nuair a bhainfear leo mar threoirlíne leathan don chandam breise de spás urláir miondíola a bheidh riachtanach thar thréimhse an phlean. Ní bheadh sé oiriúnach na meastacháin seo ar riachtanais spáis urláir réamh-mheasta a úsáid ar bhealach an-shainordaitheach. Beidh tionchar ag treochtaí sa gheilleagar, sa mhargadh domhanda, sa ríomhthráchtáil, agus ag miondífriochtaí sa mhargadh maoine, formáidí nua agus leibhéal spásanna folmha ar fheidhmiú an mhargaidh mhiondíola. Chomh maith leis an ngá atá le Gaillimh fás mar chathair scála iomaíoch an NPF, beidh an gá atá le dáileadh cothrom deiseanna miondíola a bhaint amach agus leathadh geografach maith a bhaint amach, íogair do phróifíilí do bharcheantair agus inrochtana d'iompar poiblí ina bhfachtóirí freisin. Ina ainneoin sin, úsáidfear na réamh-mheastacháin mar thomhas ginearálta ar an éileamh dóchúil agus dá réir sin déanfar iad a mheasúnú i gcomhthéacs an tsoláthair a dhéantar do mhiondíol agus an chandam gaolmhar tailte criosaithe.

Mar a mholtar sna Treoirlínte Pleanála Miondíola (2012) áireoidh an Chomhairle monatóireacht ar threochtaí miondíola lena n-áirítear scála, nádúr agus dáileadh spásúlachta i gcomhthéacs na straitéise miondíola iomlán, an straitéis lonnaithe agus beartais ar chomharsanachtaí inbhuanaithe. Áireofar an mhonatóireacht seo sa struchtúr iomlán monatóireachta mar atá san áireamh in Aguisín 1 den Phlean. Ceadóidh sé athbhreithniú ar bheartas más gá chun beogacht, beocht agus inmharthanacht san earnáil a chinntiú.

## 6.8 Measúnachtaí Tionchair Mhiondíola

Ba cheart Measúnachtaí Tionchair Mhiondíola (RIA) a chur isteach chun tacú le tograí móra chun comhlíonadh an Phlean Forbartha Cathrach a léiriú agus chun a thaispeáint nach mbeidh

drochthionchar ar na lárionaid mhiondíola atá ann cheana féin, rud a bhainfidh an bonn d'acmhainneacht na Láithreán Athghiniúna agus Deise agus go gcuideoidh an fhorbairt le fás dlúth a bhaint amach. Go ginearálta cinnfear an ceanglas um RIA a chur isteach i gcomhthéacs bheartais agus cuspóirí an phlean forbartha le haghaidh miondíola nó mar a d'fhéadfadh an Chomhairle Cathrach a chur in iúl ag an gcéim réamhphleanála nó le linn measúnú a dhéanamh ar iarratas. Ba cheart RIA a dhéanamh de réir na gceanglas atá leagtha amach sna Treoirínte Pleanála Miondíola (2012).

## 6.9 Caighdeán an Dearaidh

Is féidir le hardleibhéal cáilíochta dearaidh cur go mór le beogacht agus le beocht lár na cathrach agus go ginearálta gach ionad miondíola. Sa *Lámhleabhar Dearadh Miondíola* (DAHG 2012) (doiciméad a ghabhann leis an *Treoirínte Pleanála Miondíola 2012*) leagtar béim ar 10 bpríomhphrionsabal ar chóir a chur i bhfeidhm agus miondíol á threorú chun torthaí ardchaighdeáin dearaidh uirbigh a sheachadadh. Soláthraíonn siad seo creat le haghaidh fhorbairt na hearnála miondíola ar bhealach a fhreastalaíonn ar riachtanais na bhformáidí siopadóireachta nua-aimseartha agus ag an am céanna a chuidíonn le tarraingteacht agus iomaíochas lár cathracha agus bailte a chosaint, a thacú agus a chur chun cinn mar áiteanna chun cónaí, obair, agus siopadóireacht a dhéanamh iontu agus chun cuairt a thabhairt orthu. Tacaítear le cur i bhfeidhm an chur chuige seo i gCaibidil 8 ina spreagtar dea-dhearadh uirbeach agus cóireáil ar limistéir na ríochta poiblí.

Tá ról tábhachtach ag cáilíocht aghaidheanna siopaí freisin maidir le carachtar agus braistint na sráide siopadóireachta a chinneadh. Cuireann an Chomhairle Cathrach feasacht ar dhea-dhearadh aghaidheanna siopa chun cinn go sonracha sa *Treoirínte Dearaidh Aghaidh Siopaí & Comharthaíochta na Gaillimhe 2012*.

## 6.10 Geilleagar Oíche

San fhoilseachán le déanaí *Tuarascáil an Tascfhórsa um Gheilleagar Oíche (2021) DTCAGSM* leagadh béim ar na dúshláin agus na deiseanna atá ann chun gníomhaíocht shóisialta, chultúrtha agus eacnamaíoch a fhorbairt le linn uaireanta sonracha tráthnóna agus oíche i lár bailte agus cathracha. Scrúdaítear sa tuarascáil na deiseanna atá ann chun timpeallacht oíche i bhfad níos éagsúla agus níos fáiltiúla a bheith ann. Is é an rún atá ann ná go mbeadh an raon gníomhaíochtaí a dtugtar tacaíocht dó cuimsitheach, oiriúnach do gach aois, cumas agus spéis agus go mbeadh sé ina thimpeallacht shábháilte arna thacú ag roghanna iompair solúbtha. Áirítear sa tuarascáil raon gníomhartha molta le haghaidh athchóiriú earnála a mbeidh gá acu le tacaíocht ó pháirtithe leasmhara ar an leibhéal náisiúnta agus áitiúil agus struchtúr arna thiomáint ag Comhairleoir tiomnaithe don Gheilleagar Oíche.

Aithnítear go bhfuil Cathair na Gaillimhe i suíomh maith, leis na hinfheistíochtaí, na tacaíochtaí agus na rialacháin chuí chun leas a bhaint as forbairt an gheilleagair agus an chultúir oíche. Cruthófar fostaíocht, feabhsófar turasóireacht agus feabhsófar atmaisféar sóisialta na cathrach san oíche trí shiamsaíocht oíche, fóillíochta agus na nithe cruthaitheacha sa chathair a chur chun cinn agus a éagsúlú. Ina dhiaidh sin leathnóidh sé seo níos mó tarraingteacht na cathrach mar cheann scríbe agus tacóidh sé leis an ngeilleagar lena n-áirítear é sin a bhaineann le miondíol i rith an lae agus oíche.



## 6.11 Gníomhú ar son na hAeráide

Tá ról tábhachtach ag an earnáil mhiondíola maidir le geilleagar atá inbhuanaithe ó thaobh an chomhshaoil de a chur chun cinn agus a sheachadadh. I Miondíol/IBEC<sup>4</sup> leagtar béim ar thiomantas leanúnach na miondíoltóirí a lorg carbóin a laghdú agus chun foinsiú inbhuanaithe agus cleachtais trádála a chur chun cinn. Áirítear leis seo úsáid mhéadaithe a bhaint as fuinneamh in-athnuaite, trealamh ísealfhuinnimh, tógáil le hábhair athchúrsáilte agus laghdú ar an méid plaistigh. Tá an earnáil mhiondíola ríthábhachtach freisin maidir le hathchúrsáil a chur chun cinn lena n-áirítear trí áiseanna athchúrsála pobail a óstáil in aice le siopaí agus freisin trína rannpháirtíocht in 'Repak' agus gealltanais a tugadh faoin 'nGealltanais Plaisteacha'.

Beidh tionchar suntasach ag miondíoltóirí freisin ar uailmhian na hÉireann a bhaint amach maidir leis an ngeilleagar ciorclach a fhorbairt. I *Straitéis um Geilleagar Ciorclach*<sup>5</sup> an rialtais luaitear nach féidir le bearta um gníomhú ar son na haeráide a dhíríonn ar aistriú ó bhreoslaí iontaise go bearta in-athnuaite agus éifeachtúlachta fuinnimh ach dul i ngleic le 55 % de na hastaíochtaí. Beidh ar an 45% eile teacht ó rudaí a chruthú. Sa straitéis, leagtar béim ar an ngá atá le táirgeadh agus tomhaltas geilleagar ciorclach córasach a bhaint amach, ina ndéantar dramhaíl agus úsáid acmhainní a íoslaghdú de réir réamhshocraithe agus i gcás ina gcaomhnaíonn dea-dhearadh luach an táirge chomh fada agus is féidir. Tá ról tábhachtach ag miondíol agus ag gnó ginearálta maidir le tacú leis an ngeilleagar ciorclach agus spreagadh agus infheistíocht a dhéanamh i ndéanamh rudaí ar bhealaí atá níos ciorclaí agus nach bhfuil chomh dian ar acmhainní.

Ní hamháin go bhfuil na samhlacha gnó seo inbhuanaithe ach léiríonn siad freisin dea-ghrinneas gnó. Thuairiscigh Deloitte<sup>6</sup> le déanaí gur mhaígh beagnach duine as gach triúr tomhaltóirí gur stop siad ag ceannach brandaí nó táirgí áirithe toisc go raibh imní eiticiúil nó inbhuanaitheacht orthu ina leith. Tá comhtháthú an eolais seo ar dhearcadh an chustaiméara i leith na hinbhuanaitheachta soiléir i gcleachtais reatha mhiondíola. Léirítear é seo freisin sna gealltanais éagsúla ó shlabhraí

<sup>4</sup> <https://www.ibec.ie/connect-and-learn/industries/retail-and-tourism/retail-ireland2021>

<sup>5</sup> Sa Chéad Chomhairliúchán Poiblí ar Straitéis um Gheilleagar Ciorclach de chuid an Rialtais Uile na hÉireann ar Fhoilsiú Beartaithe na Straitéise Aibreán 2021

<sup>6</sup> Deloitte - Changes and key findings in sustainability and consumer behaviour ( Márta 2021)

miondíola idirnáisiúnta a bheith neodrach ó thaobh carbóin de go mór roimh na spriocdhátaí náisiúnta.

D'fhéadfadh an Plean trí bheartais mhiondíola agus bearta bainistíochta forbartha na treochtaí seo a spreagadh agus seachadadh miondíola a chumasú ar bhealach a thacaíonn le gníomhú ar son na haeráide agus inbhuanaitheacht.

<b>Cuid 2 Straitéis Mhiondíola</b>
<b>Beartas 6.4 Straitéis Mhiondíola</b>
1. Glacadh leis an ordlathas miondíola don chathair mar a shainnítear sa straitéis agus srian a chur ar fhorbairt miondíola ag gach leibhéal ar an ordlathas go scála agus nádúr atá ar comhréir le héilimh an cheantair.
2. Soláthar a dhéanamh do raon agus scála cuí de sheirbhísí miondíola ar fud na cathrach ag láithreacha a bhfuil rochtain orthu ag siúl ar gcos, ar rothar agus iompar poiblí, de réir na straitéise lonnaithe agus na sprice daonra don chathair.
3. Athbhreithniú a dhéanamh ar na straitéisí agus ar na beartais mhiondíola tar éis comhstaidéar miondíola a ullmhú le Comhairle Chontae na Gaillimhe, chun a chinntiú go bhfuil dóthain tacaíochta beartais ann chun creat dearfach a chruthú le haghaidh beogacht agus infheistíocht leanúnach sna príomhlimistéir mhiondíola go háirithe i MASP na Gaillimhe agus chun a chinntiú go mbeidh cur chuige comhsheasmhach agus eolasach maidir le beartais a bhaineann le gníomhaíochtaí miondíola roinnte i gcomhréir le beartas náisiúnta.
4. Lár na cathrach a fheabhsú mar phríomhionad seirbhíse miondíola i gceantar MASP, trí úsáidí cuí a chur chun cinn, athghiniúint, meascán méadaithe in úsáidí comhlántacha lena n-áirítear úsáidí cónaithe, fóillíochta, cultúrtha agus trí infheistíocht sa ríocht phoiblí, taitneamhachtaí agus bonneagar iompair inbhuanaithe.
5. Feabhas a chur ar rochtain agus tréscailteacht i lár na cathrach agus in ionaid ainmnithe eile le béim ar leith ar an ríocht phoiblí a fheabhsú le béim ar mhéadú a chur ar limistéir do choisithe agus rochtain feabhsaithe trí iompar poiblí, rothaíocht agus siúlóid.
6. Tacú le héagsúlacht úsáidí i ríocht phoiblí lena n-áirítear margaí, suíocháin agus iteachán amuigh faoin aer, imeachtaí ealaíon agus cultúir chun cur le beocht agus beogacht na cathrach leis an eispéireas miondíola.
7. Comhshaol miondíola ardchaighdeán a spreagadh trí Straitéis Iompair na Gaillimhe agus Straitéis na Ríochta Poiblí a chur i bhfeidhm agus tionscnaimh eile a chuidíonn le chéile le háiteanna a chruthú atá tarraingteach, bríomhar, inbhuanaithe agus sábháilte.
8. Aird a thabhairt ar Threoirínte Dearaidh Aghaidh Siopaí Chathair na Gaillimhe agus tacú le comharthaíocht Ghaeilge agus dhátheangach.
9. Aird a thabhairt ar an Lámhleabhar Dearaidh Miondíola (2012), doiciméad a ghabhann leis na Treoirínte Pleanála Miondíola d'Údaráis Phleanála (2012) lena chinntiú go soláthraíonn forbairtí miondíola ailtireacht agus dearadh uirbeach d'ardchaighdeán.
10. A éileamh go dtacódh Measúnacht Tionchair Mhiondíola (RIA) le tograí móra forbartha miondíola, a ullmhaítear de réir na dTreoirínte um Pleanáil Miondíola d'Údaráis Phleanála (2012) agus ina dtaispeántar go bhfuiltear ag comhlíonadh na straitéisí sa Phlean Forbartha go háirithe an cuspóir gan drochthionchar a bheith acu ar bheogacht agus ar bheocht lárionad miondíola reatha go háirithe lár na cathrach.
11. Forbairt mhiondíola a spreagadh ionas go n-áireofar bearta a d'fhéadfadh cur go dearfach le gníomhú ar son na haeráide agus le hinfeistíocht mhéadaithe sa gheilleagar ciorclach ag teacht leis an straitéis náisiúnta chun bearna ciorcaireachta na hÉireann a laghdú go suntasach.



## **Beartas 6.5 Ordlathas Miondíola**

### **Lár Cathrach - Lár Chathair na Gaillimhe**

1. Lár na cathrach a chosaint agus a fheabhsú, atá sainithe mar an limistéar siopadóireachta is tábhachtaí i MASP agus contae na Gaillimhe agus mar príomhionad sa Réigiún Thuaidh agus Thiar agus éascú a dhéanamh ar leathnú measctha ar sheirbhísí lena n-áirítear miondíol comparáide ard-oird i gcomhar le miondíol seirbhíse, eispéireas siopadóireachta feabhsaithe agus áiseanna cultúrtha agus siamsaíochta trí athfhorbairt chuí agus íogair, inlíonadh agus forbairt ar athnuachan ainmnithe i gcomhar le cur chun feidhme príomhthionscadail maidir leis an ríocht phoiblí agus iompair inbhuanaithe.
2. Infheistíocht straitéiseach dhíreach i gcúrsaí tráchtála, cathartha, cultúrtha agus miondíola, go háirithe earraí comparáide ard-oird agus miondíol speisialaithe isteach i lár na cathrach áit ar féidir leo beogacht agus inmharthanacht a fheabhsú trí mheascán úsáidí, athúsáid láithreán folamh agus athbheochan chun cur le hathghiniúint agus le cothabháil de limistéar láir dhlúth.
3. Beogacht lár na cathrach agus a athléimneacht i dtreo treochtaí miondíola athraitheacha a neartú agus bearta a mheas chun tacú le timpeallacht miondíola inbhuanaithe ag cur solúbthacht úsáidí agus formáidí miondíola, úsáidí comhlántacha agus eispéireas miondíola ardchaighdeáin san áireamh.
4. Tacú le forbairt cultúir agus geilleagair bríomhar, uilechuimsitheach, oíche trí bhearta inbhuanaithe agus an gá le tacaíochtaí iompair gaolmhara, bearta chun timpeallacht shábháilte a chinntiú, agus le héagsúlacht i tairiscintí siamsaíochta agus cruthaitheachta a chur chun cinn.
5. A chinntiú go bhfreagraíonn dearadh forbairtí miondíola i lár na cathrach, lena n-áirítear síntí agus mionathruithe, go dearfach do shuíomh uathúil, do charachtar sainiúil agus do cháilíocht chomhshaol tógtha agus nádúrtha na Gaillimhe.

### **Láir Cheantair, Chomharsanachta agus Áitiúla**

6. Beogacht agus inmharthanacht Láir an Cheantair a chur chun cinn agus soláthar raon cuí de sheirbhísí miondíola, neamh-mhiondíola, pobail agus fóillíochta a spreagadh. Ba cheart go mbeadh seirbhísí miondíola den sórt sin den chuid is mó de chineál áise nó de chineál comparáide d'ord níos ísle chun príomhról lár na cathrach don siopadóireacht a chosaint. D'fhéadfadh acmhainn a bheith ag roinnt láithreacha freisin d'úsáidí cónaithe inar féidir leis an meascán úsáide a chomhlánú go hinbhuanaithe gan an príomhchuspóir tráchtála a laghdú.
7. Láir Chomharsanachta a chur chun cinn agus a chosaint ina ról mar sholáthraithe de mheascán de sheirbhísí áitiúla lena n-áirítear miondíol de chineál bunúsach, áisiúil den chuid is mó atá lonnaithe ar bhealach éasca a bheith inrochtana ag an dobharcheantar ar a bhfreastalaíonn siad agus inar féidir leo cur le coincheap den 'chomharsanacht laistigh de 15 nóiméad'.
8. Siopaí beaga áitiúla i gceantair chónaithe a chur chun cinn agus a chosaint, de réir choincheap na comharsanachta, áit ar féidir leo ról a chomhlíonadh i soláthar riachtanas áise ó lá go lá agus nuair nach mbíonn tionchar diúltach acu ar thaitneamhachtaí atá ann cheana féin.
9. Miondíol d'earraí builc a shrianadh agus a dhíriú chuig páirceanna miondíola aitheanta atá ann cheana agus go pointe níos teoranta chuig lár an cheantair agus srian a chur le díol earraí coimhdeacha a bhaineann le spás díolacháin earraí builc ar a mhéid nach mó ná 20% de ghlanaspás urláir miondíola iomlán den aonad miondíola ábhartha de réir na dTreoirlínte Pleanála Miondíola d'Údaráis Phleanála (2012).
10. Aird a thabhairt go ginearálta do na treoirlínte measúnaithe d'fhormáidí sonracha miondíola mar a fhoráiltear i gCuid 4.11 de na Treoirlínte Pleanála Miondíola d'Údaráis Phleanála (2012).