

Caibidil 1

Réamhrá, Comhthéacs Straitéiseach & Croí-Straitéis

Clár na nÁbhar

1.1	Réamhrá.....	12
1.2	Fís Straitéiseach do Chathair na Gaillimhe	12
1.3	Comhthéacs Beartais Straitéisigh	14
1.4	Croí-Straitéis - Comhthéacs.....	17
1.5	Iníúchadh Acmhainne Lonnaíochta	27
1.6	Forbairt Fostaíochta.....	32
1.7	Straitéis Mhiondíola	34
1.8	Doiciméadú Beartais Straitéisigh Tacaíochta	35
1.9	Léarscáil Croístraitéise agus Tábla Croístraitéise	37
1.10	Cur chun Feidhme	40
1.11	Máistirphleananna agus Creatphleananna	40

1.1 Réamhrá

Ullmhaíodh an Plean Forbartha Cathrach seo i gcomhthéacs difriúil ná an plean forbartha a foilsíodh roimhe seo in 2017. Rinneadh roinnt athruithe suntasacha reachtaíochta agus beartais i réimse na pleanála san idirlinn, lena n-áirítear athmhúnlú beartais ar leibhéal náisiúnta agus réigiúnacha. Maidir le hordlathas na bpleananna, is é an plean náisiúnta foriomlán an Creat Náisiúnta Pleanála (NPF) a chuireann an struchtúr ar fáil chun forbairt agus infheistíocht a threorú trí shraith chomhroinnte cuspóirí agus prionsabal náisiúnta. Ar leibhéal réigiúnach sa Straitéis Spásúlachta agus Eacnamaíoch Réigiúnach (RSES) leagtar amach an creat réigiúnach chun an NPF a chur chun feidhme agus a sheachadadh. Cuimsítear sa RSES do Réigiún an Tuaiscirt agus an Iarthair Plean Straitéiseach Limistéar Cathrach na Gaillimhe (MASP) a sholáthraíonn creat straitéiseach pleanála agus infheistíochta 12 bliana do Limistéar Cathrach na Gaillimhe. Tá ullmhúchán an Phlean Forbartha teoraithe ag an gcreat beartais náisiúnta agus réigiúnach seo agus an straitéis infheistíochta atá comhcheangailte agus cothromaithe leis an leibhéal pleanála rannpháirtí áitiúil níos mionsonraithe.

Le sprioc fháis daonra arna leagan síos ag an RSES de mhéadú ar líon dhaonra na cathrach go 120,000 duine le linn na fiche bliain atá le teacht, beidh Cathair na Gaillimhe ina cathair scála agus ina príomhspreagthóir fáis agus rathúlachta do Réigiún an Tuaiscirt agus an Iarthair. Leagtar amach sa Phlean an creat spásúlachta maidir leis an gcaoi a gcumasófar an uailmhian fháis spriocdhírthe seo sna sé bliana amach romhainn agus conas a thógfaidh sé an bunús le haghaidh tuilleadh fáis san fhadtéarma.

Ach, ní mór an fás seo a nascadh, áfach, le tiomantas na hÉireann chun Spriocanna Forbartha Inbhuanaithe (SDGanna) na Náisiún Aontaithe 2030 a bhaint amach, go háirithe SDG 13 a iarrann ar thíortha 'gníomhú go práinneach chun dul i ngleic leis an athrú aeráide agus a thionchair', trí ghealltanais maidir leis na Creat-Choinbhinsiún na Náisiún Aontaithe um Athrú Aeráide a chur chun feidhme. Aithnítear gur féidir bearta éifeachtacha gníomhaíochta aeráide a chomhtháthú i mbeartais i bpleananna forbartha. Ina measc seo tá leanúint leis an gclár oibre dlúthfháis an NPF, agus le beartais a chomhtháthaíonn úsáid talún agus iompar agus beartais a chinntíonn bainistiú inbhuanaithe d'acmhainní comhshaoil lena n-áirítear bithéagsúlacht.

Dá bhrí sin, meastar go bhfuil gníomhú ar son na haeráide ina phrionsabal tábhachtach den Phlean agus léiríodh é trí chaibidil nua a áireamh atá tiomnaithe go sonrach do Ghníomhú ar son na hAeráide i dteannta le beartais agus cuspóirí eile a bhaineann le gníomhaíocht aeráide a fhágann a lorg ar fud an phlean.

1.2 Fís Straitéiseach do Chathair na Gaillimhe

Tá fís straitéiseach mar bhonn agus mar thaca ag an bPlean chun fás inbhuanaithe na cathrach sa toadhchaí a threorú agus déantar é seo a leathnú sna deich gcuspóir straitéiseacha. Is é seo a leanas an fhís do Ghaillimh a bhfuil sé mar aidhm ag Plean Forbartha na Cathrach 2023-29 a bhaint amach sa toadhchaí agus ní hé amháin do shaolré an Phlean féin ach don tréimhse dá éis.

Is í an fhís do Chathair na Gaillimhe ná bheith ina cathair rathúil, inbhuanaithe, iomaíoch, réigiúnach a chruthaíonn rathúnas, a thacaíonn le hardchaighdeán maireachtála agus a choinníonn a féiniúlacht shainiúil agus a thacaíonn le heispéireas cultúrtha saibhir. Cathair atá freagrach as an gcomhshaoil, atá slógtha chun dul i ngleic le hathrú aeráide agus atá seasmhach ó thaobh dúshlán de. Cathair atá in ann tallann agus scileanna, a fhorbairt, a mhealladh agus a choinneáil agus cathair a chothaíonn nuálaíocht agus cruthaitheacht. Cathair chuimsitheach, éagsúil, áit ina bhfuil meas mór ar chomhpháirteachas poiblí agus áit a bhfuil fís choiteann ann trí

mheán an dea-rialachais agus na dea-cheannaireachta. Cathair a chuireann roghanna inbhuanaithe agus ardchaighdeán ar fáil i ndeiseanna tithíochta, oibre, iompair agus stíl mhaireachtála.

Spriocanna Straitéiseacha

Spriocanna Straitéiseacha
Ardchaighdeán maireachtála a bhaint amach do gach saoránach trí thimpeallacht thógtha, ardchaighdeán, tharraingteach a sholáthar, tríd an timpeallacht nádúrtha uathúil a chosaint agus trí phríomhthacaí eacnamaíocha, cultúrtha agus sóisialta a éascú.
Cur ar chumas na Gaillimhe a bheith ina cathair scála mar a shamhlaítear sa NPF agus mar thiománaí réigiúnach forbartha ar féidir léi cur le fás eacnamaíoch trí dheiseanna eacnamaíocha cothromaithe agus inbhuanaithe a sholáthar d'fhorbairt, nuálaíocht agus infheistíocht ar fud na n-earnálacha fostaíochta go léir agus ligean do ról na Cheantair Chathrach agus na Cathrach leas a bhaint as na buanna agus an fhorbairt eacnamaíoch de Réigiún iomlán an Tuaiscirt agus an Iarthair a uasmhéadú.
Tiomantas a thabhairt do ghníomhú ar son na haeráide agus an laghdú spriocdhírthe náisiúnta ar astaíochtaí gás ceaptha teasa trí bhearta réamhghníomhacha de réir thiomantais an Aontais Eorpaigh agus tiomantais náisiúnta chun trasdul cóir a chumasú go geilleagar agus sochaí atá athléimneach ó thaobh na haeráide, saibhir ó thaobh na bithéagsúlachta agus neodrach ó thaobh na haeráide de, agus é sin a dhéanamh go háirithe trí bhearta sonracha um chur chun cinn, um oiriúnú agus um maolú.
Prionsabal na hinbhuanaitheachta a chur i bhfeidhm agus ailíniú le 17 Sprioc Forbartha Inbhuanaithe Chlár Oibre 2030 na Náisiún Aontaithe um Fhorbairt Inbhuanaithe go háirithe sna cásanna ina mbaineann siad le húsáidí talún, foirgneamh, uisce, fuinnimh, dramhaíola agus trí mhodhanna iompair inbhuanaithe a spreagadh agus iompar a chomhtháthú le húsáid talún.
Féachaint le cathair chomhionann chuimsitheach a dhéanamh de Chathair na Gaillimhe, trí chuimsiú sóisialta a chur chun cinn sa timpeallacht thógtha, go <input type="checkbox"/> háirithe i spásanna poiblí, sa tithíocht, i saoráidí pobail, sa rochtain ar sheirbhísí, ar thaitneamhachtaí, ar dheiseanna fostaíochta agus ar iompar poiblí.
An timpeallacht nádúrtha ilchineálach ar leith atá ag an gcathair a chosaint agus an líonra glas agus na naisc a dhaingniú, agus luach na bithéagsúlachta a aithint mar acmhainn, chomh maith leis an deis mhór don chaitheamh aimsire a chuireann sé sin ar fáil agus na stíleanna gníomhacha sláintiúla maireachtála a chuireann sé chun cinn, an tionchar a d'fhéadfadh bheith aige freisin ar chaighdeán na sláinte i gcoitinne agus an ról atá aige chun comhfhobairt áite shláintiúil agus cathair mhealltach tharraingteach a sholáthar.
Féiniúlacht chomhchoiteann agus fíis roinnte a spreagadh agus é sin a dhéanamh trí rannpháirtíocht shibhialta ar phleananna agus ar thionscadail amhail Fhorbairt Plean Áitiúil Eacnamaíoch agus Pobail do Ghailimh agus freisin ar thionscadail spriocdhírthe ar leith a chur chun cinn ar mhaithe le leas an phobail, a chothóidh an cultúr dúchasach, a chuirfidh an fhoirm uathúil agus carachtar na cathrach chun cinn, chomh maith le deiseanna a thabhairt chun bonneagar cultúrtha, pobail agus tairbhíúil eile a fhorbairt agus geilleagar na cathrach a fheabhsú agus a éagsúlú.
Pleanáil úsáid talún agus iompair a chomhtháthú chun na deiseanna le haghaidh taistil ghníomhaigh agus iompair phoiblí a uasmhéadú agus príomhthionscadail iompair a chuimsítear i Straitéis Iompair na Gaillimhe a chumasú, rud a chuirfidh úsáid ilmhódach, soghluaisteacht chliste agus inrochtaineacht ar fáil do chách.
Úsáid éifeachtach agus inbhuanaithe d'acmhainní agus bonneagar comhshaoil uile na seirbhísí uisce a chinntiú.
Foirm dhlúth níos uirbí a fhorbairt sa chathair a sholáthraíonn do chomharsanachtaí tarraingteacha, comhtháite a bhféadtar teacht orthu go héasca a dtacaíonn leibhéil iomchuí seirbhísí agus taitneamhachtaí leo.

1.3 Comhthéacs Beartais Straitéisigh

1.3.1 Spriocanna Forbartha Inbhuanaithe na Náisiún Aontaithe (SDGanna na Náisiún Aontaithe)

De ghnáth déantar cur síos ar inbhuanaitheacht mar fhreastal ar ár riachtanais féin gan cur isteach ar chumas na nglún atá le teacht freastal ar a riachtanais féin. Chomh maith le hacmhainní nádúrtha, leathnaíonn inbhuanaitheacht chuig acmhainní sóisialta agus eacnamaíocha le léirmhíniú leathan a chuimsíonn imní maidir le cothromas sóisialta agus forbairt eacnamaíoch.

Ó 2015 tá Éire ina sínitheoir de 17 Sprioc Inbhuanaitheachta na Náisiún Aontaithe (SDGanna) a d'aontaigh gach Ball de chuid na Náisiún Aontaithe oibriú i dtreo iad a bhaint amach faoin mbliain 2030 trí chlár oibre agus bheartais náisiúnta. Aithnítear sna spriocanna go gcaithfidh an deireadh le bochtaineacht agus díothacht eile tarlú ar aon dul le straitéisí lena gcuirtear feabhas ar shláinte agus ar oideachas, lena laghdaítear éagothroime, agus lena spreagtar fás eacnamaíoch - agus iad seo uile a dhéanamh agus atáthar ag dul i ngleic leis an athrú aeráide agus ag oibriú chun ár dtimpeallacht nádúrtha a chaomhnú. Léiríonn an chomhpháirtíocht dhomhanda seo glao ar ghníomh ag gach tír agus tá sí ábhartha do chách - na mbocht, na saibhir agus iad siúd atá ar mheánioncam chun aghaidh a thabhairt ar na spriocanna sin.

I bpleanáil spásúil is príomhchoincheap í an inbhuanaitheacht agus sa NPF aithnítear go bhfuil ailíniú suntasach idir SDGanna na Náisiún Aontaithe agus Torthaí Straitéiseacha Náisiúnta (NSOanna) an NPF. Is féidir le Pleananna Forbartha, ar a seal trí mheán a mbeartais agus a gcuspóirí, tacú leis na SDGanna a bhaint amach, mar atá leagtha amach sna *'Spriocanna Forbartha Inbhuanaithe um Plean Chur Chun Feidhme Náisiúnta 2018-20' An Roinn Comhshaoil agus Gníomhú ar son na hAeráide*.



Figiúr 1.1 Spriocanna Inbhuanaitheachta na Náisiún Aontaithe *Foinse: Na Náisiúin Aontaithe*

Beartas 1.1 Spriocanna Inbhuanaitheachta na Náisiún Aontaithe

Trí chur chun feidhme na Croí-Straitéise i dteannta le cur chun feidhme bheartais agus chuspóirí an Phlean Forbartha, déantar aidhmeanna Chlár Oibre na Náisiún Aontaithe 2030 um Fhorbairt Inbhuanaithe a chur chun cinn agus cuirtear le baint amach na 17 Sprioc Forbartha Inbhuanaithe.

1.3.2 Beartais Náisiúnta

Cuirtear an NPF agus an Plean Náisiúnta Forbartha (PFN) le chéile chun Tionscadal Éireann 2040 a fhoirmiú. Sa NPF, leagtar amach an fhís agus an straitéis d'fhorbairt na tíre go 2040 agus sa PFN cuirtear an clár infheistíochta ar fáil chun straitéis an NPF a chur chun feidhme. Tá sé mar aidhm ag an straitéis fhadtéarmach chomhcheangailte seo cur ar chumas gach cuid d'Éirinn a lánacmhainneacht a bhaint amach agus soláthar a dhéanamh do níos mó forbartha réigiúnaí cothromaithe agus ceannas eacnamaíoch Bhaile Átha Cliath agus an réigiún a ghabhann leis a laghdú. Féachann sé le pleanáil a dhéanamh don mhíliúin duine breise a bhfuiltear ag súil leis a mheastar a bheidh ina gcónaí sa Stát 25 bliain as seo agus don áit a mbeidh siad ina gcónaí, ag oibriú agus ag dul ar scoil. Maidir leis seo tá an NPF dírithe ar leibhéal fáis i Réigiúin an Tuaiscirt agus an Iarthair agus an Deiscirt le chéile, ionas go mbeidh sé ar an méid chéanna, ar a laghad, a réamh-mheastar don Réigiún Thoir agus Lár na Tíre. Agus é ag leanúint ar aghaidh ag tacú le Baile Átha Cliath tá straitéis chomhthreomhar aige chun spriocanna uaimhianacha fáis a spreagadh sna ceithre chathair réigiúnacha ainmnithe lena n-áirítear Cathair na Gaillimhe agus chun go bhfásfaidh gach ceann acu le 50% go 2040 ar a laghad ionas go mbeidh siad ina gcathracha scála. Aithnítear go bhfuil na tréithe agus an inniúlacht ag Cathair na Gaillimhe agus ag an Limistéar Cathrach chomh maith, chun NSOanna an NPF a sheachadadh lena n-áirítear maireachtáil inbhuanaithe cathrach, geilleagar láidir, cáilíocht beatha fheabhsaithe agus lorg carbóin laghdaithe. Samhlaítear sa NPF go dtiocfaidh fás de idir 40,000 - 45,000 duine ar dhaonra Chathair agus Bruachbhailte na Gaillimhe faoi 2040, méadú de bheagnach 55%. Díríonn sé freisin ar leath de na tithe chun freastal ar an méadú daonra seo atá le fáil laistigh den lorg tógtha atá ann, ar thailte lena n-áirítear príomhláithreáin athghiniúna / athfhorbraíochta, láithreáin inlfonta agus tailte tearcúsáidte ag suíomhanna a dhéantar a phleanáil go maith a bhfuil dea-fhreastal iompar poiblí orthu cheana féin. Tacóidh sé seo le fás dlúth agus spriocanna daonra don chathair. Faigheann an NPF tacaíocht ón Treochlár Chur Chun Feidhme don Chreat Náisiúnta Pleanála (Iúil 2018). Leagtar amach ann clár don NPF a chur chun feidhme agus tá réamh-mheastacháin daonra idirthréimhseacha ann ar leibhéal Réigiúnach agus Contae chun bonn eolais a chur faoi phleananna forbartha. Aithnítear sa NPF na buanna atá ann cheana sa chathair agus sa Limistéar Cathrach níos leithne lena n-áirítear oideachas tríú leibhéal atá leabaithe sa chathair, braisle theicneolaíochta leighis den scoth, saol beoga ealaíon agus cultúir agus turasóireacht ar feadh na bliana, agus suíomh tarraingteach a chuireann leis seo uile. D'fhonn an leas is mó a bhaint as na sócmhainní seo chun infheistíocht a mhealladh agus spriocanna fáis a bhaint amach, beidh gá leis an bplean don chathair a ailíniú leis an bhfís chomhroinnte sa NPF agus sna NSOanna gaolmhara. Tá na comhspríocanna seo, mar a shainaithnítear iad i bhFígiúr 1.2, an bunús ar ullmhaíodh beartais agus cuspóirí sa Phlean i dteannta le treoir ón Straitéis Spásúlachta agus Eacnamaíoch Réigiúnach (RSES) do Réigiún an Tuaiscirt agus an Iarthair.



Figióir 1.2 Torthaí Straitéiseacha Náisiúnta Foinse: Creat Náisiúnta Pleanála (NPF)

Beartas 1.2 Creat náisiúnta agus réigiúnach

1. Comhsheasmhacht leis an gCreat Náisiúnta Pleanála agus leis an bhfís chun na comhspricanna a bhaint amach mar a léirítear iad sna Torthaí Straitéiseacha Náisiúnta (NSOanna).
2. Comhsheasmhacht a chinntiú le Straitéis Spásúlachta agus Eacnamaíoch Réigiúnach an Tuaiscirt agus an Iarthair (RSES) lena n-áirítear an MASP agus tacú le baint amach na gCuspóirí Beartais Réigiúnacha (RPOanna) gaolmhara.
3. Comhoibriú le cathracha réigiúnacha eile d'fhonn leas a bhaint as an acmhainneacht chomhcheangailte agus chun na deiseanna a uasmhéadú chun frithchothromaíocht a sholáthar d'fhás Bhaile Átha Cliath.

1.3.3 Straitéis Spásúlachta agus Eacnamaíoch Réigiúnach (RSES) do Réigiún an Thuaiscirt agus an Iarthair (2020- 2032)

Tá Cathair na Gaillimhe lonnaithe i Réigiún an Tuaiscirt agus an Iarthair agus tagann sí faoin RSES do Réigiún an Tuaiscirt agus an Iarthair (2020-2032). Is é príomhaidhm na Straitéise tacú le cur chun feidhme Tionscadal Éireann 2040. Cuirtear nasc réigiúnach ar fáil idir an sraith náisiúnta pleanála agus infheistíochta atá san áireamh sa NPF agus sa PFN agus i mbeartais eacnamaíocha agus aeráide an Rialtais agus an sraith níos ísle agus níos sainiúla le treoir ar an gcreat straitéiseach pleanála agus eacnamaíoch fadtéarmach don réigiún. Leagtar amach ann ordlathas lonnaíochta don réigiún, lena n-áirítear príomhshuímh sprice d'fhás daonra agus fostaíochta. Cuimsítear ann raon Cuspóirí Beartais Réigiúnacha a thacaíonn le hinfeistíocht sa todhchaí i mbonneagar agus i seirbhísí agus a ailníonn leis an gcreat spásúlachta den NPF. Bunaíonn sé Gaillimh mar an t-ionad uirbeach réigiúnach is mó. Aithnítear ann tosaíocht na cathrach in ordlathas lonnaíochta limistéar Tionól Réigiúnach an Tuaiscirt agus an Iarthair (NWRA). Aithnítear ann freisin an tionchar suntasach a imríonn an chathair ar chuid mhór d'iarthar an réigiúin ó thaobh fhorbairt an gheilleagair agus feabhas a chur ar iomaíochas.

Ag léiriú an tionchair seo agus mar a cheanglaítear leis an NPF, cuimsítear sa RSES Plean Straitéiseach Ceantair Chathrach (MASP) do Chathair na Gaillimhe agus a phurláin. Príomhghné inbhuanaitheachta den RSES agus MASP is ea fás a sholáthar i bhfoirm dhlúth agus é mar aidhm aige ar a laghad leath de na tithe nua go léir a ndírítear orthu a lonnú, laistigh de lorg cathrach an MASP. Le hathfhorbairt príomhláithreán athghiniúna / athfhorbraíochta sa chathair agus le forbairt láithreán inlfonta agus tailte tearcúsáidte ag suíomhanna atá dea-phleanáilte agus a bhfuil dea-

fhreastal iompar poiblí orthu cheana, tabharfar tacaíocht do spriocanna daonra agus fáis dhlúith don chathair.

Cuirfidh Plean na Cathrach na huaimhianta seo chun cinn ar leibhéal níos gráinní agus tógfaidh sé ar straitéis RSES chun an chathair a fhás mar lárionad scála uirbeach atá rathúil agus atá iomaíoch ar fud an domhain. Trí chuspóirí beartais réigiúnacha MASP a chur chun feidhme, beidh sé ar leibhéal an phlean áitiúil ina phríomhspreagthóir freisin chun forbairt an réigiúin a neartú. Ar leibhéal idir-réigiúnach, i dteannta le forbairt na gcathracha réigiúnacha eile, is féidir le MASP na Gaillimhe rannchuidiú le fás a athchothromú ar bhonn náisiúnta chun níos mó cothromaíochta réigiúnaí agus roghanna inmhathana ar mhalairt Bhaile Átha Cliath a bhaint amach.

Beartas 1.3 Plean Straitéiseach Cheantar Cathrach (MASP)

1. Aitheantas a thabhairt do thábhacht Phlean Straitéiseach Limistéar Cathrach na Gaillimhe (MASP) i seachadadh fáis straitéisigh le mais chriticiúil a thacaíonn le forbairt na cathrach agus na lonnaíochtaí máguaird atá ann mar áiteanna uirbeacha láidre tarraingteacha, le tacaíocht ó leibhéal seirbhísí agus bonneagair a chruthaíonn pobail rathúla, inbhuanaithe atá uilechuimsitheach go sóisialta agus a bhaineann leas as na buanna maidir le scála chun deiseanna eacnamaíocha a uasmhéadú agus a thacaíonn le hinfheistíocht.
2. Leanúint ar aghaidh ag idirchaidreamh le Comhairle Contae na Gaillimhe i gcomhthéacs an MASP agus saincheisteanna beartais phleanála roinnte ábhartha eile chun tacú le cur chuige comhtháite leanúnach maidir le forbairt inbhuanaithe agus spriocanna fáis daonra a bhaint amach i limistéar MASP.

1.4 Croí-Straitéis - Comhthéacs

San Acht um Pleanáil & Forbairt (Leasú) 2010, tugadh isteach den chéad uair an ceanglas maidir le Croí-Straitéis a ullmhú chun tacú le pleananna forbartha a thabhairt agus cuireadh oibleagáid ar phleananna forbartha straitéis lonnaíochta agus fáis mheántéarmach agus fadtéarmach a áireamh atá láidir, múnlaíthe ag cuspóirí forbartha náisiúnta agus réigiúnacha agus a fhéadtar a thaispeáint go bhfuil sí ag teacht leo.

Tagraíonn an reachtaíocht, le leasuithe breise, go sonrath do na hoibleagáidí ar an gCroí-Straitéis a bheith ar aon dul leis an NPF agus leis an RSES agus freisin le sainriachtanais beartais i dtreoirilínte beartais phleanála Alt 28.

Aithníodh sa NPF Cathair na Gaillimhe mar cheann de na ceithre chathair réigiúnacha ainmnithe lasmuigh de Bhaile Átha Cliath agus dá réir sin tá spriocanna uaimhianacha fáis daonra na cathrach leithdháilte, agus tá leath ar a laghad de na tithe lena mbaineann le seachadadh sa lorg tógtha atá ann cheana féin. Léirítear an bhéim seo ar scála agus ar dháileadh phatrún lonnaíochta sna cuspóirí sa RSES do Thionól Réigiúnach an Tuaiscirt agus an Iarthair (NWRA) lena dtreisítear an gá go mbeadh straitéis fáis na Gaillimhe dlúth, cliste agus inbhuanaithe. Aithnítear gur féidir leis na sineirgí idir Cathair na Gaillimhe agus na ceantair máguaird cur go carnach le lárionad uirbeach iomaíoch ar scála a chruthú don réigiún le tacaíocht ó chur chuige pleanáilte trí fhorbairt an MASP.

Tá sé de dhualgas ar an gCroí-Straitéis a thaispeáint trí chur chuige cainníochtúil-bhunaithe go bhfuil an plean forbartha ag leanúint físe foriomláine atá ar aon dul leis an treo beartais náisiúnta agus réigiúnach seo agus leis na spriocanna leithdháilte um fhás daonra lena mbaineann. Leis an straitéis, a gheofar tacaíocht ón gcur chuige láidir seo atá bunaithe ar fhianaise, tabharfar réasúnaíocht don mhéid talún atá criosaithe chun críocha áirithe. Taispeánfaidh sé freisin go ndearnadh leithdháiltí den sórt sin sa chur chuige foriomlán ag féachaint d'inhuanaitheacht, gníomhú ar son na haeráide agus do chúinsí comhshaoil.

Is í príomhbhéim na Croí-Straitéise ná a thaispeáint go bhfuil cothromaíocht réasúnta ann idir chandam na dtailte criosaithe, seirbhísithe a áirítear le haghaidh úsáide cónaithe agus an t-éileamh measta ar thithíocht bunaithe ar na spriocanna daonra réamh-mheasta do thréimhse an phlean. Is é cur chuige na Croí-Straitéise freisin go n-áireofaí leis an gceanglas tailte le haghaidh criosú úsáide measctha a mheas, i gcás ina bhféadfadh na tailte seo tacú le haonaid tithíochta mar chuid den mheascán agus ar aon dul leis an NPF, agus a chinntiú gur féidir leo athghiniúint agus fás dlúth a chur ar fáil.

Cé nach gceanglaítear go sonrath orthu an leibhéal réasúnaíochta céanna a léiriú maidir le criosanna úsáide talún eile cosúil leis an leibhéal a thacaíonn le fostaíocht, molann na treoirlínte a ghabhann leis go ndéanfaí leibhéal iomchuí anailíse chun a chinntiú go n-aithnítear i ndóthain talún chun críocha fostaíochta in áiteanna oiriúnacha. Ina theannta sin, ceanglaítear leis an reachtaíocht ar Chroí-Straitéisí a thaispeáint an chaoi inar tugadh aird ar Threoirlínte Alt 28 ábhartha le cuspóirí miondíola agus ceanglaítear ar phleananna cathrach lár na cathrach agus ceantair mhiondíola eile a shainithint. Fíorthábhachtach freisin sa Chroí-Straitéis is ea an gá a thaispeáint conas is féidir forbairt sa todhchaí a nascadh le bonneagar / seirbhísí iompair phoiblí atá ann cheana agus infheistíocht phleanáilte, agus conas a fhéadtar iad seo tacú le forbairt sa todhchaí.

1.4.1 An Croí-Straitéis a Ullmhú

Cé go ndéantar amach an Croí-Straitéis ar anailís fhianaise-bhunaithe chun teacht ar an gcur chuige is fearr maidir le patrún spásúil agus méid an tsoláthair tithíochta i dtréimhse an phlean, ullmhaítear í freisin agus aird á tabhairt ar chomhthéacs níos leithne de phríomhréimsí beartais eile. Ina measc seo tá na beartais uileghabhálacha maidir le gníomhú ar son na haeráide, iompar inbhuanaithe, fostaíocht, fás eacnamaíoch agus tráchtála, an gá le comharsanachtaí inbhuanaithe a sheachadadh, dea-ríocht phoiblí agus dea-chomhfhorbairt áite agus iad uile i gcomhthéacs an timpeallacht nádúrtha agus an bhithéagsúlacht a chothabháil agus a fheabhsú.

Úsáideadh roinnt doiciméad beartais náisiúnta mar threoir don anailís chainníochtúil chun an Croí-Straitéis a ullmhú. Ina measc seo tá na spriocanna daonra agus teaghlaigh atá leagtha amach sa NPF, Treochlár Chur Chun Feidhme an NPF (2018), an RSES, Alt 28 *‘Modheolaíocht Sprioc Soláthair Tithíochta do Phleanáil Forbartha’* (2020) agus an doiciméad leantach *‘Treoir maidir le Measúnú Riachtanas agus Éileamh Tithíochta a Ullmhú’* (2020) agus modheolaíocht DHLGH ar a dtugtar Uirlis NHDA (2021). Úsáideadh aschur uirlis NHDA in ullmhú na *Straitéis Tithíochta Chathair na Gaillimhe agus Measúnú Riachtanas agus Éileamh Tithíochta 2023-29*. Bhí an doiciméad tacaíochta seo tábhachtach freisin maidir le bonn eolais a thabhairt don Chroí-Straitéis maidir le réamh-mheastacháin bhliantúlaithe daonra agus an riachtanas tithíochta gaolmhar agus an meascán tionachta teaghlaigh is dócha a mbeidh ann.

Bhí sraith breithnithe ag teastáil ón gcur chuige seo inar cuimsíodh an méid seo a leanas:

- Meastachán Daonra 2016 -2029
- Meastachán Teaghlaigh 2023 - 2029
- Gníomhaíocht Pleanála & Tógála
- Sprioc Tithíochta don Chroí-Straitéis

1.4.2 Meastachán Daonra 2016-2029

Is príomhghné den Chroí-Straitéis fás daonra na todhchaí sa chathair. Bheadh an mhodheolaíocht stairiúil a úsáideadh chun an fás seo a mheas bunaithe ar pharaiméadair chaighdeánacha amhail

úsáid a bhaint as rátaí torthúlachta, básmhaireachta agus imirce a . Is cúinsí tábhachtacha iad seo fós ach tá siad comhlánaithe anois ag na cuspóirí beartais náisiúnta atá san áireamh sa NPF. Chuir an NPF san áireamh iad seo sna réamh-mheastacháin náisiúnta, ach tá sé mar aidhm aige freisin athdháileadh fáis chun níos mó cothromaíochta réigiúnaí a spreagadh trí dhíriú ar athrú sa phatrún náisiúnta um fhorbairt, a dhéanfaidh gan aon idirghabháil, ceannas Réigiún Bhaile Átha Cliath a bhuanú agus na héagothroime réigiúnacha reatha i bhfás a threisiú. Leis an rún seo, in éineacht leis an ngá le foirmeacha uirbeacha dlútha níos inbhuanaithe, chuir an NPF san áireamh patrúin spriocdhírthe d'fhás daonra do gach réigiún agus cathair laistigh den stát don tréimhse suas go dtí 2040. Leagtar amach sa NPF patrún fáis spriocdhírthe do Chathair agus Bruachbhailte na Gaillimhe de idir 40,000 - 45,000 duine don tréimhse suas go dtí 2040.

Réamh-mheastacháin Daonra Spriocdhírthe	Méadú Sprioc Daonra ó 2016
NPF suas go 2040	40,000 - 45,000 (daonra de 120,000 duine ar a laghad san iomlán)

Tábla 1.1 Patrún Fáis Spriocdhírthe Chathair na Gaillimhe faoi NPF

Ina dhiaidh sin chuir an RSES anailís breise i bhfeidhm agus áiríodh ann spriocanna scagtha daonra do limistéar MASP na Gaillimhe. I *dTreochlár Chur Chun Feidhme an NPF (2018)* tugadh tacaíocht do réamh-mheastacháin daonra idirthréimhseacha suas go dtí 2031. Bunaithe air seo is é spriocanna daonra RSES don chathair daonra de 102,900 duine a bhaint amach faoi 2026, is é sin méadú de 23,000 duine ó Dhaonáireamh 2016 do dhaonra na cathrach agus na mbuachbhailte de 79,900 duine. Níos fadtéarmaí suas go dtí 2031, is é an sprioc RSES don chathair ná fás de 12,000 duine chun daonra de 114,900 duine a shroicheadh mar a thaispeántar i dTábla 1.2

Bliain	2016 (CSO Daonáireamh)	2026 (Réamh-Mheastachán)	2031 (Réamh-Mheastachán)
Daonra	79,900*	102,900 (+ 23,000)	114,900 (+12,000)

Tábla 1.2 Réamh-mheastacháin Daonra Threochlár Chur Chun Feidhme do * Chathair agus Bruachbhailte na Gaillimhe sa RSES

Rinne an Institiúid Taighde Sóisialta Eacnamaíochta (ESRI) tuilleadh mionchoigeartaithe ar na réamh-mheastacháin seo ar leibhéal Contae / Cathrach agus foilsíodh é mar *Modheolaíocht Sprioc Soláthair Tithíochta do Phleanáil Forbartha (Treoirínte Alt 28 DHLGH 2020)*. Is é seo an príomhbhonn a úsáidtear i réamh-mheastacháin daonra do thréimhse an phlean. Mar chuid de phróiseas an phlean forbartha, ní mór d'údaráis phleanála a léiriú an bealach atá a gCroí-Straitéis agus gnéithe eile den phlean i gcomhréir leis na réamh-mheastacháin daonra Treochlár NPF arna mbunú dá limistéar údaráis áitiúil agus dá réir sin, leis an gcás gaolmhar NPF 50:50. Is iad na cásanna ar leith um réamh-mheastacháin éileamh tithíochta arna sainithint ag an ERSI an cás a ordaítear d'údaráis áitiúla a úsáid agus an daonra á mheas agus ar an gcaoi sin éileamh ar riachtanas tithíochta sa todhchaí á meas. Ach, leis an uirlis seo, áfach, léirítear an cás is coimeádaí atá bunaithe ar thréimhse foirmithe teaghlaigh íseal in 2015, ag léiriú rátaí ísle tógála agus léiríodh an éileamh faoi chois go pointe áirithe i rátaí ceannasachta atá ag aois níos airde ná i ndlínsí eile go ginearálta. Tá na réamh-mheastacháin seo don chathair íseal nuair a dhéantar comparáid eatarthu agus nuair a bhfeictear orthu i gcomhthéacs Treochlár Chur Chun Feidhme an NPF agus an RSES don MASP. D'fhéadfadh sé gur uirlis úsáideach é cur i bhfeidhm an bonn ERSI agus HNSA chun tionchar éifeacht de réir a chéile de chur chun feidhme bheartas NPF agus RSES a thomhas agus úsáidfear daonra spriocdhírthe NPF / RSES chun na ceanglais maidir le

húsáid chónaithe / mheasctha leis na ceanglais um chriosú tailte cónaithe a mheas, agus beidh diansaothrú agus úsáid tailte athghiniúna mar an phríomhshásra a úsáidfear chun an acmhainn chun tacú leis an daonra spriocdhírthe a bhaint amach.

I dTábla 1.3, léirítear cur i bhfeidhm bhonn ESRI mar a úsáidtear chun samhail a dhéanamh de *Straitéis Tithíochta Chathair na Gaillimhe agus Measúnú Riachtanas agus Éileamh Tithíochta 2023-29* chun teacht ar réamh-mheastacháin do theaghlai bhreise nua-fhoirmithe in aghaidh na bliana agus an t-éileamh réamh-mheasta de riachtanas tithíochta bliantúil gaolmhar sa chathair.

Bliain	Bunlíne	50:50 Cathair	Imirce Ard	Imirce Íseal
2016* (Iarbhir)	78,668	78,668	78,668	78,668
2020	81,176	84,853	81,183	80,783
2021	81,750	86,385	81,812	80,993
2022	82,282	87,871	82,448	81,191
2023	82,719	89,242	83,042	81,405
2024	83,077	90,503	83,611	81,654
2025	83,337	91,632	84,141	81,853
2026	83,575	92,731	84,660	82,039
2027	83,833	93,841	85,209	82,257
2028	84,137	94,989	85,812	82,531
2029	84,480	96,167	86,462	82,855
2030	84,820	97,332	87,113	83,182
2031	85,162	98,486	87,768	83,514

Tábla 1.3 Réamh-mheastacháin Daonra do Chathair na Gaillimhe, 2020-2031 *Foinse: Straitéis Tithíochta Chathair na Gaillimhe agus HNDA 2023-29*

I dTábla 1.3na torthaí ó 4 chás réamh-mheastacháin daonra ESRI, agus is mar seo a leanas atá siad:

Bunlíne / Gnó mar is Gnách - bunaithe ar réamh-mheastacháin mheántéarmacha don gheilleagar le toimhde bhunúsach go mbeadh glan-imirce isteach ag 15,000 in aghaidh na bliana faoi 2024 agus go bhfanfadh siad ag an leibhéal sin ar feadh tréimhse ionchasaí an réamh-mheastacháin.

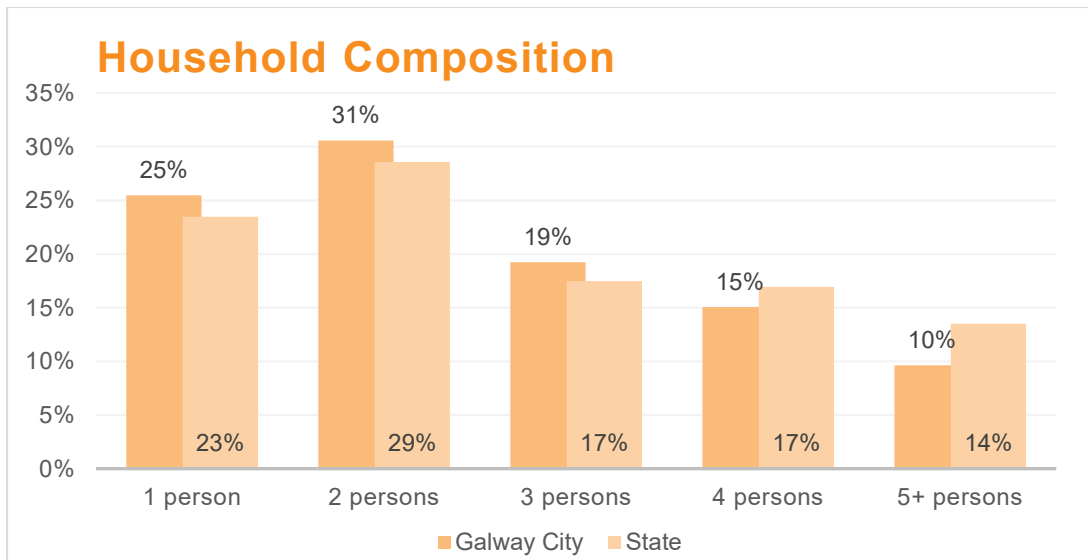
Cathair 50:50 - bunaithe ar dhearcadh comhchosúil i dtéarmaí glan-imirce isteach ach trína mbíonn fás daonra dírithe ar na cathracha móra agus ina mbíonn sé ag teacht le cuspóirí an Chreat Náisiúnta Pleanála

Imirce Ard - glactar leis go bhfanann glan-imirce isteach ag leibhéal ardaithe ar feadh tréimhse ionchasaí an réamh-mheastacháin (glan-imirce isteach 30,000 in aghaidh na bliana)

Imirce Íseal - glactar leis go dtiteann glan-imirce isteach go 5,000 faoi 2022 agus go gcogearthaíonn sé i dtreo an cháis bhunlíne sna cúig bliana dá éis.

1.4.3 Réamh-mheastacháin Teaghlai - Cur Chuige HNDA

Ag machnamh ar na staidrimh daonáirimh is déanaí (2016) tugtar faoi deara go bhfuil 28,859 teaghlach príobháideach i gCathair na Gaillimhe, lena léirítear fás de 4.1% (1,133) ó 2011. Taifeadh gurb é 2.58 duine meánmhéid an teaghlai, tá sé seo i gcomparáid le ráta náisiúnta de 2.73 duine in aghaidh an teaghlai. Taispeántar i bhFigiúr 1.3 mionchoigeartú breise an mhiondealaithe seo ar chomhdhéanamh mhéid teaghlai i gcomparáid leis an stát.



Figióir 1.3 Miondealú ar Chomhdhéanamh Teaghlaigh i gCathair na Gaillimhe i gcomparáid leis an ráta náisiúnta

Rinneadh machnamh sa NPF ar mhéideanna teaghlaigh agus réamh-mheastar go laghdóidh meánmhéid an teaghlaigh go 2.5 duine faoi 2040, ag tabhairt dá haire go mbeidh an treocht seo i dtreo teaghlaigh níos lú le feiceáil níos mó i gceantair uirbeacha ná i gceantair thuaithe. Tá an t-athrú seo ar méid an teaghlaigh agus ar chomhdhéanamh teaghlach tábhachtach do go leor saincheistanna a bhaineann le tithíocht agus beartais ghaolmhara, lena n-áirítear riachtanais daoine scothaosta, teaghlaigh ina bhfuil duine amháin iontu, roghanna tithíochta idirghlúine, agus cineálacha tithíochta chun freastal ar gach céim den saol.

Agus riachtanais tithíochta i gcoitinne á réamh-mheas, leagtar béim sa NPF ar a thábhachtaí atá sé cur chuige láidir, fianaise-bhunaithe a bheith aige maidir le réamh-mheastacháin agus maidir leis seo ullmháid na treoirlínte agus na modheolaíochtaí reachtúla nua agus tá sé mar aidhm acu comhsheasmhacht éifeachtach a bhaint amach ar leibhéal náisiúnta, réigiúnach agus áitiúil. Le Treoirlínte Alt 28 *Modheolaíocht Sprioc Soláthair Tithíochta do Phleanáil Forbartha* DHLGH 2020, foráiltear do mhodheolaíocht chaighdeánach a cheanglaítear ar gach údarás áitiúil a úsáid, ionas go mbeidh comhsheasmhacht sa chur chuige leis an NPF agus leis na RSESanna ábhartha agus dá réir sin, leis an gcás gaolmhar NPF 50:50.

Tá réamh-mheastacháin éilimh tithíochta Chathair na Gaillimhe a bhí bunaithe ar na treoirlínte seo curtha san áireamh i dTábla 1.3. Le sonraí cúlra agus taighde arna n-ullmhú ag an ESRI cuireadh bonn eolais faoi ullmhú na dtreoirlínte. Ba é an cuspóir deiridh leis seo ná caighdeán náisiúnta a bhunú a d'fhéadfadh údarais áitiúla a úsáid chun meastachán a dhéanamh ar an éileamh foriomlán ar thithíocht, ar chaighdeán é a éascaíonn comhsheasmhacht sa mhodheolaíocht idir pleannanna agus mar sin sásra iontaofa chun bonn eolais a chur faoi fhoirmlíú beartais tithíochta a threorú agus é a threorú ar leibhéal náisiúnta agus áitiúil araon.

Mar sin ní mór d'údarais phleanála a thaispeáint conas a bhíonn a gCroí-Straitéis agus gnéithe eile dá bplean comhsheasmhach le réamh-mheastacháin daonra Treochlár NPF arna mbunú dá gceantar údarais áitiúil agus dá réir sin, leis an gcás réamh-mheasta um éileamh tithíochta cathrach NPF 50:50 arna sainaitheint ag an ERSI. Tá an cur chuige seo i gcodarsnacht le modheolaíochtaí roimhe seo a d'úsáid pleannanna údarais áitiúil a bhain úsáid as réamh-mheastacháin daonra chun éilimh tithíochta a mheas. Is í an réasúnaíocht i gcoinne na samhla stairiúla seo a úsáid ná, cé go bhfuil réamh-mheastacháin tábhachtach, ní féidir bailíocht na

réamh-mheastachán a mheas ach le dáta socraithe amháin gach cúig bliana mar chuid de dhaonáireamh náisiúnta daonra. Leis an uirlis seo, éascaítear níos mó solúbthachta.

Agus an mhodheolaíocht á cur i bhfeidhm ó na treoirlínte agus ag baint úsáide as an Uirlis HNDA a forbraíodh le déanaí (Aibreán 2021 DHLGH) rinneadh réamhaisnéis ar an riachtanas tithíochta réamh-mheasta don chathair do thréimhse an phlean. Áirítear sa chur chuige seo teaghlaim de chás réamh-mheastacháin teaghlaigh (úsáidtear an cás cóineasaithe do Chathair na Gaillimhe) agus meastachán ar riachtanas tithíochta gan chomhlíonadh in éineacht le líon reatha na dteaghlach gan dídean, agus taispeántar a dtorthaí i dTábla 4.10 de Straitéis Tithíochta Chathair na Gaillimhe / Measúnú Éileamh ar Riachtanas Tithíochta (C.C.G. Lúnasa 2021) chun miondealú ar an riachtanas tithíochta réamh-mheasta seo a mheas de réir tionachta sa doiciméad seo. Meastar go mbeidh gá le **4,245** aonad tithíochta breise ar a laghad sa chathair thar thréimhse an phlean suas go deireadh 2028.

Tá úsáid uirlis HNDA chun riachtanas tithíochta do Chathair na Gaillimhe a réamh-mheas ar aon dul le Cuspóir 36 thuasluaite den NPF chun iallach a chur ar údaráis áitiúla modheolaíocht chaighdeánaithe a chur i bhfeidhm chun riachtanas tithíochta sa todhcháí a mheas agus chun measúnú a chumasú ar éifeachtacht na mbeartas chun tithíocht a sholáthar ar leibhéal réigiúnach, cathrach agus áitiúil.

Is uirlis dhinimiciúil é an HNDA, lena chur i bhfeidhm féadfaidh an chomhairle faireachán a dhéanamh ar sheachadadh tithíochta thar thréimhse an phlean. Tá sé sách solúbtha chun go bhféadfar coigeartuithe a dhéanamh ar na hathróga socheacnamaíocha atá i réim a úsáidtear i modheolaíocht na huirlise ar féidir leo tionchar a imirt ar an miondealú réamh-mheasta ar thionacht agus é a athrú. Trí úsáid a bhaint as an uirlis is féidir le seachadadh tithíochta a bheith ag déanamh monatóireachta ar sheachadadh ag an leibhéal áitiúil agus toisc gur uirlis chaighdeánaithe é ar an leibhéal náisiúnta freisin. Mar sin is féidir leis rannchuidiú le hoiriúnú tráthúil a dhéanamh ar bheartais tithíochta agus tomhas a thabhairt freisin ar cé chomh héifeachtach agus atá beartais atá i réim maidir le daonraí spriocdhírthe an NPF a sheachadadh.

Foráiltear do chás ina bhféadtar a thaispeáint le soláthar tithíochta léiriú ar na méaduithe ar an soláthar tithíochta, rud a d'fhéadfadh a thaispeáint tús an tionchair atá ag na beartais sa NPF.

	2023	2024	2025	2026	2027	2028	Iomlán
Riachtanas Iomlán Tithíochta	776	743	702	713	711	790	4,433
Réamh-mheastacháin Cóineasaithe	744	711	670	681	679	758	4,245
Riachtanas atá ann cheana	31	31	31	31	31	31	186

Tábla 1.4 Riachtanas Tithíochta Bliantúil Iomlán, 2023-2028 Nóta: D'fhéadfaí nach shuimítear go díreach an líon iomlán mar gheall ar shlánú

1.4.4 Gníomhaíocht Pleanála agus Tógála

Foilsíonn an Phríomh-Oifig Staidrimh (CSO) sonraí maidir le cur i gcrích teaghaise ar bhonn ráithiúil mar a thaispeántar i dTábla 1.5. Tugann sé seo léargas ar sheachadadh tithíochta ó 2011 agus aithnítear ann gur seachadadh formhór na tithíochta in aonaid scéime le cúig bliana anuas. Léiríonn an tábla freisin an téarnamh mall i dtógáil tithe ó tharla an ghéarchéim eacnamaíoch agus an tionchar atá ag srianta paidéime Covid-19 ar thógáil mar a léirítear sa laghdú ar rátaí chur i gcrích do 2020.

Cur i gCrích	2011	2012	2013	2014	2015	2016	2017	2018	2019	2020	2021*
Teach aonair	21	11	16	8	16	12	20	21	29	18	6
Teach scéime	18	1	4	12	13	69	99	106	158	156	98
Árasán	13	10	30	27	22	32	30	12	67	32	30
% Athrú	-	-58%	127%	-6%	9%	122%	32%	-7%	83%	-19%	-
Iomlán	52	22	50	47	51	113	149	139	254	206	134

Tábla 1.5 Príomh-Oifig Staidrimh Cur i gCrích i gCathair na Gaillimhe 2011-2021 R1 * an chéad ráithe de 2021

Ní thaifeadann an Phríomh-Oifig Staidrimh tithíocht shaintógtha do mhic léinn sa tacar sonraí cónaithe, ach léiríonn taifid na Comhairle Cathrach gur seachadadh 1,060 spás leapa saintógtha breise ó 2015.



1.4.5 Seachadadh Pleanála Cónaithe

Tá gníomhaíocht shuntasach déanta in iarratais ar aonaid chónaithe le blianta beaga anuas. Rinneadh go leor de na tograí móra isteach faoin gcóras toilithe um Fhorbairt Tithíochta Straitéiseach (SHD). Ag léiriú patrún na dtoiliú foirgníochta stairiúil i gcoitinne, is éard atá iontu seo go príomha ná forbairtí scéime cónaithe le treocht shuntasach i dtreo níos mó meascáin i gcineál tithíochta laistigh de na scéimeanna seo chun aonaid bheaga ina bhfuil árasáin agus tithíocht dhá urláir a áireamh. I dTábla 1.6 leagtar béim ar líon na gceadanna atá ar marthain amhail 1 Meán Fómhair 2021. Taispeántar freisin an deighilt idir gnáththithíocht agus tithíocht árasáin / dhá urláir. Áirítear ann na forbairtí nár cuireadh tús le haon obair mar aon leis na forbairtí ar cuireadh tús leo nár áitíodh aon aonad tithíochta sna scéimeanna go dtí seo. Faoi láthair, déantar na sonraí seo a nuashonrú, déantar monatóireacht orthu agus déantar iad a mhapáil ar thimthriall 6 mhí agus cuirfeadh in oiriúint iad do struchtúr tuairiscithe monatóireachta na todhchaí mar a fhoráiltear dó in Aguisín 1.

Forbairtí Cónaithe le toiliú	
Líon iomlán na nAonad Tithíochta le cead	1,936
Miondealú ar líon ceadaithe de réir lín agus % de Chineál Aonaid	Tithíocht thraidisiúnta - 502 (26%) Aonaid Árasáin / Dhá Urláir - 1434 (74%)
Spásanna Leaba do Mhic Léinn nár tógadh	2,036 spás leapa
Tograí Cónaithe ag céim an Iarratais (SHD / Cuid 8 / Cuid 10 agus iarratais faoi achomharc chuig An Bord Pleanála de réir líon na n-aonad)	800 aonad tithíochta

Tábla 1.6 Sonraí faoi Ghníomhaíocht Phleanála (Meán Fómhair 2021)

1.4.6 Sprioc Tithíochta don Chroí-Straitéis

Ní gá do phlean forbartha Chathair na Gaillimhe, murab ionann agus údaráis áitiúla eile, go háirithe iad siúd lena n-áirítear ceantair chontae, ordlathas lonnaíochta a ullmhú toisc gur limistéar lonnaíochta aonair é. Aithnítear sa Chroí-Straitéis, áfach, comhthéacs spásúil níos leithne den limistéar MASP agus an creat pleanála straitéiseach lena mbaineann ina saináithnítear Limistéis Fáis Straitéisigh. agus deiseanna athghiniúna. Aithnítear freisin sa MASP an príomhbhonneagar, na seirbhísí agus na saoráidí a theastóidh chun tacú le fás agus athghiniúint inbhuanaithe cathrach. Tugann sé treoir maidir le conas is féidir spriocanna daonra an NPF a bhaint amach de réir phrionsabail na forbartha inbhuanaithe agus é mar aidhm aige fás dlúth a sholáthar. Is iad na spriocanna daonra atá leagtha amach sa MASP ná go bhfásfaidh limistéar MASP na Gaillimhe le **27,500** suas go dtí an bhliain 2026 agus le **14,500** breise suas go dtí an bhliain 2031. Maidir leis an gcathair agus na bruachbhailte, leis na spriocanna daonra atá leagtha amach sa MASP, féadtar freastal ar **23,000** daoine don tréimhse suas go dtí 2026 agus níos mó **12,000** daoine don tréimhse suas go dtí 2031, tá an méadú seo ar riachtanas tithíochta le seachadadh go mór laistigh den lorg tógtha atá ann cheana.



Figiúr 1.4 Limistéar MASP mar atá sainmhínithe i bPlean Straitéiseach an Cheantair Chathrach

Aithnítear gur spriocanna iad na réamhaisnéisí daonra seo agus b'fhéidir nach féidir iad a bhaint amach faoi na blianta tagarmharcáilte de 2026 agus 2031, beag beann ar cheart soláthar a dhéanamh chun an deis d'fhás den sórt sin ar thailte criosaithe a éascú laistigh de na pleananna leibhéal áitiúla atá ann cheana i limistéar foriomlán an MASP mar a thaispeántar i bhFigiúr 1.4. Tacóidh sé seo le cuspóirí an NPF agus an RSES chun limistéar Chathrach na Gaillimhe a sheachadadh mar limistéar fáis straitéisigh náisiúnta leis an gcumas freastal ar na leibhéil dhlúthfháis inbhuanaithe atá beartaithe sa NPF a bhaint amach faoi 2040.

Aithnítear sa MASP limistéir féideartha fáis sa straitéis lonnaíochta agus forbartha don chathair agus déantar cuimsiú le haghaidh fáis sna lonnaíochtaí contae laistigh den teorainn chathrach. I dteannta a gcéile, cuirfidh siad seo leis an mais chriticiúil a theastaíonn chun go mbainfidh Cathair

na Gaillimhe agus a purláin scála cathrach réigiúnach amach agus nuair a dhéantar iad a chomhcheangal leis na cathracha réigiúnacha eile chun feidhmiú mar rogha réalafóich mhalartach do Bhaile Átha Cliath agus príomh-aschur straitéiseach náisiúnta NPF a bhaint amach.

Limistéir Fáis Plean Straitéiseach Ceantair Chathrach
Limistéir Fáis Straitéiseacha - Limistéar LAP na nArdán
Tailte Athghiniúna ag Ceathrú Stáisiún Ceannt, Ceantar LAP an Chuain Istigh agus Bhóthar Áth Cinn - Comhdhlúthú na gcomharsanachtaí atá ann cheana i gCeantar LAP Chnoc na Cathrach, Ráthúin, an Chaisleáin Ghearr agus Ros Cam - Mhuirbhígh
Aithnítear Ceantar MASP Chomhairle Contae na Gaillimhe - Baile Chláir, Bearna, Órán Mór agus Cnoc Mhaoil Drise chun freastal ar chuid de spriocanna fáis daonra MASP (Féach Dréachtphlean Chomhairle Contae na Gaillimhe 2022-28)

Tábla 1.7 MASP Limistéir Fáis Straitéisí

Ceantar Cathrach - Cathair na Gaillimhe

Maireann tréimhse an phlean idir 2023 agus deireadh 2028 agus mar sin is é fócas na sprice tithíochta don Chroí-Straitéis. Áiríodh sa RSES i gCuid 3.6 sprioc fáis do limistéar uirbeach na cathrach de **23,000** duine faoi 2026 agus **12,000** duine breise faoi 2031, comhionann go hiomlán le méadú de **35,000** duine faoi dheireadh 2031.

Tá na cuspóirí bainteacha ag an gcleachtadh HNDA mar a mhínítear i gCuid 1.4.3 chun monatóireacht chaighdeánaithe náisiúnta agus réigiúnach ar phatrúin lonnaíochta a cheadú agus treochtaí stairiúla a léiriú freisin. I gcodarsnacht leis sin tá na spriocanna fáis sa NPF agus sa RSES níos uailmhianaí agus á spreagadh ag an straitéis chun na cathracha réigiúnacha agus a dtimpeallacht a fhás chun leibhéal criticiúil de scálaí lonnaíochta a bhaint amach a dhéanfaidh na patrúin fáis reatha a cheartú, réigiúin níos láidre a thógáil agus a bheidh ar aon dul leis na cuspóirí beartais náisiúnta, go sonrach NPO 2 (a) sa NPF.

Maidir leis seo, meastar gur cheart go gcinnteodh an cur chuige lonnaíochta sa Chroí-Straitéis go mbeidh i ndóthain tailte le cuspóirí criosaithe oiriúnacha a fhéadfaidh freastal ar thithíocht don daonra fáis spriocdhírthe do Chathair na Gaillimhe faoin MASP ar méadú é de **35,000** daoine ó na leibhéal daonra taifeadta in 2016. Tacaíonn an cur chuige seo leis an gcur chuige idirghabhála beartais mar atá san áireamh sa NPF agus sa MASP araon. Tá an ceanglas breise aige faoi chuspóirí náisiúnta agus réigiúnacha gur chóir go mbeadh an leath ar a laghad (50%) de na tithe nua seo go léir atá dírithe ar na cathracha réigiúnacha, lena n-áirítear Cathair na Gaillimhe, laistigh den lorg tógtha atá ann cheana féin.

Tá an ceanglas seo um thithíocht a mheas do chás ardfháis RSES leagtha amach i dTábla 1.8. I bhfianaise mheánmhéid reatha an teaghlaigh atá ann faoi láthair ag 2.58 duine sa chathair agus tagairt an NPF do mhéid teaghlaigh náisiúnta ionchasach de 2.5 duine in aghaidh an teaghlaigh faoi 2040 cuireadh an scála deireanach de mhéid an teaghlaigh i bhfeidhm ar an daonra spriocdhírthe sa todhchaí agus úsáideadh é chun acmhainn cónaithe úsáid talún a chinneadh chomh maith le sprioc-sheachadadh aonaid tithíochta.

	2016	2028 Sprioc Ardfháis RSES
Daonra	78,668	106,664
Méadú ar an Daonra	-----	27,996 (Sprioc Daonra Bhliantúlaithe)

Stoc Iomlán Tithíochta	28,859	41,500 (coigeartaithe le haghaidh folúntas & dífheidhmeachta)
Spríoc Tithíochta 2016–2028	-----	12,641
Gan Cur i gCrích Tithíochta na Príomh-Oifige Staidrimh 2016-2021 a áireamh *	1,397	11,244

Tábla 1.8 - Spríoc Tithíochta don Chroí-Straitéis ag baint úsáide as cás ardfháis * Curtha le chéile amhail deireadh 2021

1.5 Iniúchadh Acmhainne Lonnaíochta

1.5.1. Ginearálta

Rinneadh Iniúchadh ar Acmhainn Lonnaíochta d'fhonn bonn eolais a chur faoi ullmhú na Croí-Straitéise agus chun na saincheanglais a chomhlíonadh maidir le hAlt 10 2(A)(c) den Acht um Pleanáil & Forbairt 2000 (arna leasú) maidir le limistéir atá criosaithe le haghaidh úsáide cónaithe agus meascán d'úsáidí cónaithe agus eile. Ba iad cuspóirí an iniúchta a ullmhú ná anailís a dhéanamh ar chumas reatha na cathrach d'fhorbairt chónaithe agus an bunús a sholáthar ar a leithdháilfear na spriocanna tithíochta sa todhchaí mar a shaináithnítear iad i dTábla 1.8.

Áiríodh leis seo athbhreithniú cuimsitheach ar na tailte criosaithe cónaithe go léir atá cheana agus na tailte criosaithe le haghaidh meascáin d'úsáidí cónaithe agus úsáidí eile. Bhí sé treoraithe ag an raon prionsabal a léirigh beartas náisiúnta agus réigiúnach. Ina measc seo bhí an clár oibre ar fhás dlúth agus inbhuanaithe a chinntiú. Díriodh go háirithe san athbhreithniú ar thailte “athfhorbraíochta” a forbraíodh roimhe seo a athúsáid, láithreáin inlíonta a thógáil agus láithreáin agus foirgnimh atá ann cheana a athfhorbairt. Scrúdaíodh iad seo i gcomhthéacs an tsoláthair iompair phoiblí atá ann cheana agus atá beartaithe, suíomh na seirbhísí, agus na saoráidí fostaíochta agus pobail. Tá na láithreáin seo rangaithe anois sa Chroí-Straitéis mar Láithreáin Athghiniúna agus Deiseanna. Ina theannta sin rinneadh athbhreithniú ar thailte cónaithe neamhfhorbartha atá ann cheana agus tailte criosaithe cónaithe freisin ina bhféadfadh seachadadh bonneagair dlúis níos airde a cheadú. Léiríonn an cur chuige seo freisin an gá atá le tacú le lorg carbóin laghdaithe. Léirigh sé freisin na buntáistí inar féidir le meándlúis agus dlúis níos airde tacú le seirbhísí agus saoráidí pobail áitiúla feabhsaithe agus naisc iompair inbhuanaithe le haghaidh turais laethúla agus a bhfuil an cumas acu go ginearálta beogacht áite a bhunathrú agus cur le feabhsúcháin ar roghanna stíl mhaireachtála.

Chomh maith le hathbhreithniú a dhéanamh ar an gcuspóir criosaithe i ndáil le criosanna a thacaíonn le forbairt chónaithe, tugadh aird freisin ar an gcumas táirgeachta tithíochta a réamh-mheastar sa Phlean Ceantair Áitiúil na nArdán 2018-2024. Bhí ullmhúchán an phlean seo á spreagadh ag an ngá le creat a thabhairt do leathnú uirbeach na cathrach ar thailte atá ainmnithe le haghaidh lonnaíochta agus forbartha araon ar an taobh thoir den chathair. Meastar go ndéanfar forbairt ag na hArdáin a sheachadadh in dhá chéim ó dheas agus ó thuaidh i gcás ina gcinneadh an M6/N6 an teorainn roinnte agus go ndéantar seachadadh a cheangal leis an gclár seirbhíse um bonneagar.

Tá ainmniúchán náisiúnta ag na hArdáin mar Mhór-Láithreán Seachadta Tithíochta Uirbigh (MUHDS), ainmniúchán a fheiceann an Roinn mar cheann de roinnt láithreán straitéiseach a d'fhéadfadh tithíocht scála a sholáthar sa mheántearma. Tá acmhainneacht shuntasach ag na

tailte seo freastal ar riachtanas tithíochta mar atá dírithe sa RSES agus tá an cumas acu freisin aidhmeanna Chrios Forbartha Uirbí a chomhlíonadh mar a fhoráiltear dó i dTithíocht do Chách (2021) DHLGH. Meastar gur iomchuí seachadadh Chéim a hAon, an chuid ó dheas, a áireamh i ríomh na hacmhainne toraidh d'airgeadra Phlean na Cathrach 2023-29.

1.5.2 Iniúchadh Acmhainne Lonnaíochta

San Iniúchadh Acmhainne Lonnaíochta déantar na tailte criosaithe cónaithe neamhfhorbartha a ríomh ag 143ha. Tá na tailte seo go léir suite laistigh de lorg tógtha na cathrach atá ann cheana agus léiríonn siad comhdhlúthú de limistéir chónaithe atá ann cheana den chuid is mó. Molann an Plean athrú an-bheag ó Phlean Forbartha Cathrach 2017-23 sa mhéid talún nua atá criosaithe chun críocha cónaithe ard-dlúis arb ionann é agus 22ha breise atá san áireamh sa 143ha. Ag teacht leis an NPF agus RSES agus an gá le forbairt dhlúth a sheachadadh agus le láithreán athfhorbraíochta a athúsáid, rinneadh iad seo a shainaithint agus a mheasúnú go sonrach maidir lena gcumas ionchasach um thithíocht a sheachadadh. Léirítear é seo sa toradh ionchasach measta a fhéadtar a sholáthar ar na Príomh-Láithreán Athghiniúna agus Deise seo ar féidir leo tacú le meascán úsáidí lena n-áirítear scála suntasach tithíochta.

Maidir leis na tailte criosaithe cónaithe neamhfhorbartha, bunaíodh an toradh ag baint úsáide as na treoirlínte beartais dá bhforáiltear i *bhForbairt Chónaithe Inbhuanaithe i gCeantair Uirbeacha, Treoirlínte d'Údaráis Phleanála (2009)* i dteannta le hiniúchadh ar dhlúis cead pleanála le déanaí a baineadh amach ar láithreáin comhchosúla. I gcás go raibh critéir a bhaineann go sonrach le láithreán ábhartha agus ar láithreáin iad a raibh tionchar acu ar oiriúnacht tithíochta, cuireadh é seo san áireamh sa mheastachán chun leibhéal stóinseachta a chinntiú.

Rinneadh athbhreithniú ina n-aonar ar na Láithreáin Athghiniúna agus Deise a bhfuil díobh acu. Ina measc tá tailte atá oiriúnach do mheascán úsáidí le hacmhainn seachadta cónaithe. Áiríodh le sainaithint na suíomhanna seo suíomhanna athghiniúna leagáide ó Phlean Forbartha Cathrach na Gaillimhe 2017-23 agus roinnt láithreán breise. De ghnáth bíonn buntáistí spásúla ag go leor de na láithreáin seo cosúil le gar do chroílár na cathrach, suíomh feadh bealach bus ardmhínicíochta atá ann cheana / pleanáilte, dea-chóngarachta agus rochtain ar fhostaíocht, ar sheirbhísí agus ar thaitneamhachtaí. Cuireadh aitheantas dá n-oiriúnacht choibhneasta le haghaidh forbartha le meascán d'úsáid chónaithe san áireamh sna toimhdí a cuireadh i bhfeidhm ar leibhéal a bhaineann go sonrach le láithreán d'fhonn meastachán ar an toradh a sholáthar. Nuair a bhain láithreáin leas as ceadanna le haghaidh úsáidí cónaithe / páirt-chónaithe úsáideadh iad seo i ríomh toraidh. Go ginearálta, murach sin thángthas ar thoirimhde maidir le toradh cónaithe agus dlús inar cuimsíodh cur i bhfeidhm dlúis le déanaí a baineadh amach ar láithreáin inchomparáide, tréithe a bhaineann go sonrach le láithreán, agus cur i bhfeidhm an *Forbairt Chónaithe Inbhuanaithe i gCeantair Uirbeacha, Treoirlínte d'Údaráis Phleanála (2009)*. Tugtar breac-chuntas i gCaibidil 10 ar mhionsonraí níos sainiúla maidir le gach ceann de na láithreáin seo agus an treo beartais maidir le húsáidí lena n-áirítear tithíocht.

Sula ndearnadh an Croí-Straitéis a cheapadh ullmhaíodh iniúchadh bonneagair i gcomhar le páirtithe leasmhara maidir le hinfhaighteacht bonneagair fhisiciúil. Rinneadh measúnú ar an gcumas chun tailte a sheirbhísiú. Dhírigh sé seo ar shaoráidí ar nós soláthar uisce, draenáil séarachais bhréan, uisce dromchla, bonneagar iompair phoiblí, sráideanna bóithre agus cosáin. Ullmhaíodh é seo chun an acmhainn chun forbairt nua a sheirbhísiú a mheas agus chun bheith ar aon dul leis an gcur chuige modheolaíochta srathach sa NPF maidir leis an gcur chuige um aicmiú talún criosaithe.

Go bunúsach is tailte seirbhísithe iad Sraith 1 sa lorg tógtha agus is tailte iad Sraith 2 atá laistigh den lorg tógtha nó tadhlaigh le chéile. Baineann catagóir bhreise le tailte a fhéadtar an cur síos de thailte Forbartha Straitéisí a thabhairt orthu - d'fhéadfadh go n-áireofaí leo seo tailte a d'fhéadfadh a fhorbairt thar thréimhse ama níos mó ná an timthriall sé bliana aonair den phlean. Maidir leis seo, cháileodh na tailte atá ar áireamh i gCéim 2 (Thuaidh) de LAP na nÁrdán mar an cúlta ca straitéiseach seo. Níl sé beartaithe go dtacóidh bonneagar leis na tailte seo roimh 2029, ach tá sé tábhachtach go n-áireofaí iad chun soláthar a dhéanamh do chuid lonnaithe straitéiseach de sheachadadh daonra NPF / RSES 2040 agus do threoir infheistíochta bonneagair níos fadtéarmaí. Ní áirítear an toradh ionchasach daonra ó Céim 2 LAP na nÁrdán, áfach, i gcumas lonnaithe na Croí-Straitéise do phlean reatha 2023-29. I dTábla 1.9, tugtar pictiúr ilchodach de thailte atá criosaithe atá in ann freastal ar thithíocht agus áirítear acmhainn toraidh agus aicmiú seirbhísithe srathach ann. Tacaíonn Figiúr 1.5 leis seo a thaispeánann dáileadh tailte a bhfuil sé d'acmhainn acu na spriocanna tithíochta atá sa RSES / MASP a bhaint amach.

Tailte	Toradh Féideartha	Forbartha	Sraith Chriosaithe
1	Criosú Cónaithe (Comhdhlúthú na gcomharsanachtaí atá ann cheana)	5,720	Sraith 1
2	Láithreáin Athghiniúna agus Deise	3,411	Sraith 1
3	Céim 1 na nÁrdán	1,980	Sraith 2
4	Céim 2 na nÁrdán	2,660 (eisiata ó ríomhanna na Croí-Straitéise)	Tailte Forbartha Straitéisí ina meastar go dtarlóidh seirbhísiú bonneagair tar éis 2028.
	Iomlán Croí-Straitéise do 2023-29	11,111 (iomlán 1,2 agus 3)	

Tábla 1.9 Tábla Croí-Straitéise 2023-29

1.5.3 Ráiteas Croí-Straitéise

Forbraíodh an Croí-Straitéis de réir na físe do Chathair na Gaillimhe mar atá aitheanta sna Spriocanna Straitéiseacha. Leis an mbéim seo samhlaítear an chathair rath a fhorbairt, a neartú agus a chothú go hinbhuanaithe, agus de bheith ina cathair ar scála agus leanúint de bheith spreagthóir an fháis réigiúnaigh.

Cuimsítear san fhís seo straitéis lonnaithe a thacaíonn leis an gcathair aistriú go cathair ísealcharbóin, a bheidh seasmhach ó thaobh na haeráide de. Féadtar é seo a bhaint amach trí chur chuige dlúthfháis a chur chun feidhme, comhtháthú méadaithe idir úsáid talún agus iompar, soghluaisteacht inbhuanaithe méadaithe agus úsáid inbhuanaithe agus bainistíocht acmhainní comhshaoil.

Tá béim ann sa straitéis chun forbairt a éascú laistigh de chreat straitéiseach Straitéis Iompair na Gaillimhe agus chun fás fostaíochta agus tithíochta a ailíniú le conairí iompair atá ann cheana agus atá beartaithe. Méadóidh sé seo taisteal gníomhach, is é sin siúlóid agus rotháocht agus úsáid iompair phoiblí.

Chun an cur chuige maidir le fás dlúth a bhaint amach, féachann an straitéis le méid suntasach forbartha a dhíriú, is é sin, ar a laghad leath de na tithe nua go léir laistigh de lorg tógtha na cathrach agus ar an gcaoi sin teacht le prionsabail inbhuanaithe agus cuspóirí NPF / RSES. Ligfidh sé seo d'úsáid éifeachtúil a bhaint as seirbhísí, iompar poiblí agus saoráidí atá ann cheana agus i roinnt limistéar a d'fhéadfadh athrú bunathraithe a dhéanamh orthu a thabharfaidh líon breise

daoine, saol nua agus a éascóidh turais níos giorra agus níos inbhuanaithe chuig fostaíocht, agus deiseanna áineasa. Leis an treoir beartais atá san áireamh sa phlean ar dhlúis agus mheascán tithíochta, airde an fhoirgnimh, dearadh agus leagan amach, cuireann siad go léir le húsáid eacnamaíoch talún a bhaint amach agus fás dlúth a sheachadadh. Tá na beartais seo tagtha chun cinn i dteannta le torthaí an Staidéar ar Airde agus Dlús Foirgníochta a ullmhaíodh mar dhoiciméad tacaíochta don phlean agus de réir Threoirlínte Aireachta Alt 28.

Faigheann an cur chuige i leith fás dlúth tacaíocht bhreise trí fhócas méadaitheach ar chomhfhorbairt áite, bearta ar ríocht phoiblí agus feabhsú áiseanna taitneamhachta agus áineasa. Beidh seachadadh na mbeart cáilíochtúil seo faoi threoir Straitéis Ríochta Poiblí Chathair na Gaillimhe agus an Staidéar ar Riachtanais Áineasa agus a chomharba agus a Chaighdeán Ghinearálta um Dhearadh Uirbeach. Is cinnte nach soláthróidh fás dlúth ann féin comharsanachtaí inbhuanaithe agus is í an fhís don chathair ná go ndéantar seachadadh tithíochta a chothromú le bonneagar pobail a sholáthar a chuimsíonn raon saoráidí criticiúla lena n-áirítear dea-spás oscailte, saoráidí áineasa, dea-roghanna iompair agus bonneagar sóisialta agus pobail iomchuí.

Ar mhaithe le fás dlúth a sheachadadh, cuireadh srian ar chríosú tailte breise le haghaidh úsáide cónaithe, fásfaidh na ceantair chónaithe atá ann cheana sa chathair ach trí chomhdhlúthú agus trí dhlúthú measartha. I measc na gceantar seo tá na bruachbhailte níos nuáí de Chnoc na Cathrach, Ráthúin, an Chaisleáin Ghearr agus Dabhach Uisce, áit a bhfuil deiseanna ann le haghaidh fás fostaíochta, seirbhísí agus saoráidí áitiúla breise agus le haghaidh iompair phoiblí agus bearta móid gníomhacha feabhsaithe.

Aithnítear sa Chroí-Straitéis, de réir threoir an NPF agus RSES, an poitéinseal suntasach atá ag roinnt láithreán athfhorbraíochta sa chathair cur le seachadadh tithíochta. Tá acmhainneacht mhór ann go háirithe ag Ceathrú Ceannt, an Chuain Laistigh, limistéar Bhóthar na Díge / Bhóthar Áth Cinn agus ag Bóthar an Ghainimh. Féadann forbairt tithíochta ag na láithreáin seo i gcomhar le meascán úsáidí eile an comhshaol a fheabhsú agus iad seo a athbheochan agus a athrú go suíomhanna beo beoga. Aithnítear i gCaibidil 10 na láithreáin seo mar Láithreáin Athghiniúna agus Deise agus déantar mionléiriú ar na cuspóirí do na láithreáin seo a threoraíonn conas is féidir leo cur le fás na cathrach agus ag an am céanna cur le carachtar, timpeallacht fogair, oidhreacht chultúrtha agus foirm thógtha na cathrach freisin.

Bhí gá le treoir spásúil mhionsonraithe i bhfoirm Plean Ceantair Áitiúil do phríomh-leathnú uirbeach na cathrach ag na hArdáin, atá mar phríomhfhócas sa straitéis lonnaíochta, agus glacadh an plean seo in 2018. D'fhéadfadh an ceantar seo a bheith ina lonnaíocht mhór chónaithe agus fostaíochta sa chathair. Soláthraíonn sé nasc leanúnach ón gcathair agus tá sé comhtháite leis an straitéis iompair agus féadfaidh sé leas a bhaint as infheistíocht phleanáilte i naisc bhus, líonraí cora iompair gníomhacha agus infheistíocht iarrnóid comaitéireachta ag an nGarrán. Cuirfidh sé deiseanna ar fáil d'fhorbairt chónaithe ard-dlúis atá struchtúrtha agus beidh sé comhordaithe le seirbhísí pobail riachtanacha eile. Tá sé i dea-shuíomh maidir le deiseanna maithe fostaíochta a fhorbairt a bhfuil dlúthnaisc fhisiciúla acu leis na páirceanna teicneolaíochta atá ann cheana ag Mervue, Baile an Bhriotaigh/ an Pháirc Mhór agus suíomhanna straitéiseacha IDA ag Órán Mór agus Baile Átha an Rí. Tá sé i suíomh maith freisin chun nasc a dhéanamh leis an institiúid ardleibhéil ag MIT atá in aice láimhe agus leas a bhaint as na hinstiúidí sláinte suntasacha ag Ospidéal Pháirc Mhuirinne agus ag Clinic na Gaillimhe.

Mar aon dul leis an líon íseal de thógáil tithíochta agus easnamh infheistíochta i mbonneagar le blianta beaga anuas níor tógadh aon tithíocht ag na hArdáin go dtí seo. Beidh an seachadadh sa todhchaí nasctha go láidir leis an spreagadh a theastaíonn ó infheistíocht bhonneagair bhreise.

D'ainneoin seo, tá dul chun cinn á dhéanamh ar straitéis cur chun feidhme chun dul i ngleic leis na srianta seo. Áiríodh leis seo an t-ullmhúchán de Mheasúnacht Iompair Ceantarbhunaithe (ABTA) do thailte LAP a bhí mar thacaíocht le hiarratais ar leithdháiltí rathúla faoin dá bhabhta den Chistiú Forbartha Athghiniúna Uirbí (URDF). Comhdhéanta sa chistiú seo, tá uasghrádú atá le teacht ar an bpríomhrochtain ar an gcuid theas a chuirfidh tosaíocht do bhus ar fáil, chomh maith le huasghrádú ar áiseanna do choisithe agus do rothaithe agus chun an áit agus bealach rochtana breise a dhearadh isteach i dtailte LAP. Rinneadh obair dhearaidh le hUisce Éireann faoi na Síntí Líonra Uisce Éireann agus tá obair bhreise beartaithe atá coimisiúnaithe ag an gComhairle.

Beidh úsáidí measctha lena n-áirítear gné de thithíocht agus seachadadh suntasach taitneamhachta le fáil sna tailte ag Muirbheach, cé go bhfuil siad ainmnithe go príomha chun críocha áineasa agus taitneamhachta. Freastalóidh sé seo in am ar an institiúid tríú leibhéal in aice láimhe ag GMIT agus ar an daonra atá ann cheana agus atá beartaithe in oirthear na cathrach. Meastar go dtabharfar LAP ar aghaidh le linn tréimhse an phlean seo agus go bhféadfar saoráidí agus bonneagar áineasa a sheachadadh ach ní dócha go seachadfar tithíocht i dtréimhse an phlean seo.

Sa Chroí-Straitéis, mar a léirítear i dTábla 1.9, cinntíodh go bhfuil i ndóthain tailte ar fáil chun freastal ar an bhfás spriocdhírith RSES / NPF agus an gá atá leis an éileamh gaolmhar ar thithíocht sa Chathair a sheachadadh lena n-áirítear an leithdháileadh do limistéar MASP na cathrach. Is éard atá sna tailte atá ar fáil ná meascán de chomhdhlúthú tailte cónaithe atá ann cheana a bhfuil sé de chumas acu 5,480 teach agus na Láithreáin Athghiniúna agus Deiseanna a sheachadadh mar a thaispeántar i bhFigiúr 1.5. Léiríonn athbhreithniú ar na Láithreáin Athghiniúna agus Deise toradh féideartha de 3,411 teach. D'fhonn é seo a fhorlíonadh agus chun ullmhacht sa chathair a chinntiú chun na huailmhianta d'fhás suntasach a ndírítear orthu sa RSES / MASP do Ghaillimh mar chathair réigiúnach a bhaint amach tá gá le toradh cumais de 1,980 don tréimhse suas go deireadh 2028 de Céim 1 na nArdán. Maidir le Céim 2 na nArdán, meastar go mbeidh gá le bonneagar nach bhfuil tiomanta dó go dtí seo agus a fhéadtar a aicmiú mar Sholáthar Breise agus tacú le baint amach leanúnach de spriocanna daonra RSES níos fadtéarmaí do 2040.

Mar a dúradh cheana, aithnítear gur féidir leis an toradh ionchasach níos mó tithíochta a sholáthar ná mar a chuimsítear sna réamh-mheastacháin ESRI agus HNDA le seachadadh don tréimhse suas go dtí deireadh 2028. Ach, léiríonn an ríomh deireanach seo ráta fáis an-choimeádach, áfach nuair a bhreathnaítear air i gcomhthéacs spriocanna daonra NPF / RSES suas go dtí 2031. Is gá tosca eile a mheas freisin agus athbhreithniú á dhéanamh ar straitéis lonnaíochta na cathrach. Léiríonn an togra reatha méadú íosta de 21.8ha ar thailte atá criosaithe go sonrath le haghaidh tithíochta ón méid atá ann cheana i bPlean Forbartha na Cathrach 2017-23 agus i LAP na nArdán. Meastar go seachadfar méid suntasach den toradh breise ar na Láithreáin Athghiniúna agus Deise, ar láithreáin athfhorbraíochta iad uile atá suite gar do lár na cathrach agus a fhéadfaidh meascán úsáidí a choimeád i gcoitinne a bhfuil an féidearthacht d'fhás dlúth ard-dlúis acu. D'ainneoin go bhfuil siad seo á dtabhairt ar aghaidh sa phlean reatha ní dócha go ndéanfar iad uile a sheachadadh le linn thréimhse an phlean. Is dóigh go dtarlóidh forbairt ar luas a bheidh mar aon dul leis an infheistíocht bhreise atá beartaithe in iompar poiblí, sa ríocht phoiblí, i seirbhísí agus mar aon dul le móiminteam na hinfeistíochta agus le dtionscal na tógála chun dul ar aghaidh i dtreo formáidí nua seachadta forbartha. I bhfianaise é seo, meastar go bhfuil an cur chuige i leith na straitéise lonnaíochta don chathair oiriúnach ó thaobh treoir beartais náisiúnta agus réigiúnaigh, agus ó thaobh úsáide talún atá treoraithe ag plean agus leis an gcur chuige tugtar soiléireacht don phobal i gcoitinne agus don phobal infheistíochta freisin.

1.6 Forbairt Fostaíochta

Tugtar le fios sa Nóta Treorach maidir le Croí-Straitéisí (2010) gur cheart go mbeadh leibhéal iomchuí anailíse i gceist leis an gCroí-Straitéis a chinnteoidh go n-aithneofar i ndóthain tailte chun críocha fostaíochta in áiteanna oiriúnacha agus na beartais phleanála náisiúnta á gcur san áireamh i gceart. Ní chuireann an doiciméad treorach modh ar fáil chun méid tailte criosaithe a chinneadh chun críocha fostaíochta sa Dréachtphlean. I bhfianaise nádúr athraitheach na hoibre, na dteicneolaíochtaí nua agus dobharcheantar mór fostaíochta na cathrach, ní réamh-mheastachán riachtanas de réir achair talún é a d'fhéadfaí a chur i bhfoirm modheolaíochta beaichte eolaíche. Ar bhonn réigiúnach díríonn cás 2040 an NPF ar fhás 115,000 duine breise i bhfostaíocht i Réigiún an Tuaiscirt agus an Iarthair. Meastar go dtacóidh Gaillimh mar phríomhbhunáit fostaíochta réigiúnach, atá suite go lárnach feadh Chonair Eacnamaíoch an Atlantaigh le go leor de na poist seo sa todhchaí, ag soláthar fostaíochta don daonra spriocdhírthe do MASP na Gaillimhe agus do bharcheantar suntasach fostaíochta na cathrach. Aithnítear sa RSES ina Uaillmhian Fáis 1 - Geilleagar agus Fostaíocht 'Dobharcheantar na Gaillimhe' agus fócas leanúnach na hinfheistíochta poist ardluacha a thrádáiltear go hidirnáisiúnta agus go náisiúnta i gceantair uirbeacha den sórt sin. Ina theannta sin, de bharr go bhfuil geilleagar éagsúil i nGaillimh tugtar tacaíocht d'fhostaíocht sna seirbhísí oideachais, turasóireachta, tráchtála agus cúram sláinte. Aithníonn sa RSES freisin na geilleagair i mbun forbartha atá ag teacht chun cinn atá i láthair sa chathair agus sa réigiún, agus ina measc tá na geilleagair mhuirí, chultúrtha agus ealaíona, gastranamaíochta agus fuinnimh inbhuanaithe. Is éard atá i gceist leis an straitéis MASP don chathair ná leanúint de thacaíocht a thabhairt don fhás fostaíochta ag na tailte fiontar atá suite go straitéiseach laistigh den chathair agus sa cheantar máguaird agus díriú ar an bhféidearthacht d'fhostaíocht ar na Príomhshuímh Athghiniúna agus Deise sa chathair.

Léirítear an cur chuige seo i gCaibidil 6 agus i gCaibidil 10 agus sa léarscáil criosaithe úsáide talún ina leagtar amach na príomhbheartais agus na príomhchuspóirí a thacaíonn le timpeallacht a spreagfaidh cruthú post. Meastar nuair a dhéantar athbhreithniú ar chandam na dtailte criosaithe, gur leor scála, nádúr, dáileadh agus acmhainn na dtailte a shainaithnítear mar thacú le fostaíocht sa chathair agus i limistéar MASP de phlean an chontae chun freastal ar an raon cineálacha fostaíochta agus ag suíomhanna atá comhtháite leis an straitéis um iompar inbhuanaithe agus a chomhordaítear leis an straitéis lonnaithe freisin.

Go ginearálta tá an Croí-Straitéis comhdhéanta de dheiseanna nua fostaíochta ag na tailte gnó agus teicneolaíochta atá ann cheana i mBaile an Bhriotaigh, Mervue, an Daingean agus Cnoc na Cathrach. Tá an fhéidearthacht do chruthú post ag na hArdáin mar chuid d'fhorbairt fhadtéarmach na cathrach. Feictear freisin go bhfuil acmhainneacht shuntasach ag tailte an IDA i dtimpeallacht na cathrach ag an bPáirc Mhór agus Órán Mór chun freastal ar infheistíocht mhór sa todhchaí, go háirithe FDI, infheistíocht sa mhórchéantar MASP.

Tá na suíomhanna móra athghiniúna atá suite i lár na cathrach ag Ceathrú Stáisiún Ceannt, Bóthar Áth Cinn, an Cuan Laistigh agus Oileán Altanach ar scála agus nádúr a fhéadann an t-éileamh ar úsáidí tráchtála breise agus teicneolaíocht oifige de chineál idirnáisiúnta agus dúchasach a shásamh. Féadann na suíomhanna seo láithreacha tarraingteacha ardchaighdeán, lár na cathrach a sholáthar in aice le naisc iompair inbhuanaithe agus a n-acmhainneacht le haghaidh forbartha cónaithe ard-dlúis a sholáthar. Cuireann siad réiteach seicheamhach ar fáil ar leathnú lár na cathrach, gar do mhol mór iompair, ag athneartú príomhról lár na cathrach i gCathair na Gaillimhe agus sa limistéar MASP. Le forbairtí ag céimeanna tógála agus pleanála, dearbháidh spéis sna suíomhanna seo cheana féin maidir le fostaíocht agus maireachtáil chathrach. Ní amháin go bhfreagraíonn leathnú na cathrach sa treo seo don éileamh ar spás urláir

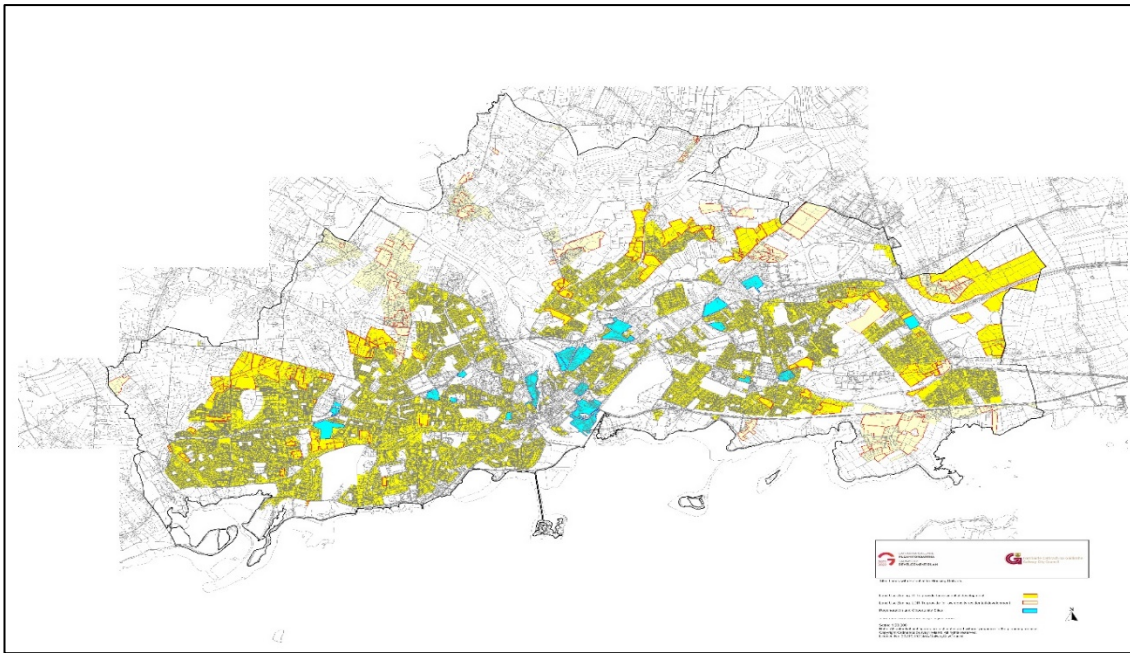
fiontar amach anseo is féidir léi freisin, le dea-dearadh feabhas a chur ar íomhá na cathrach, ar fheidhm na turasoíreachta agus ligean do leathnú ar scála atá ar cóimhéid le hainmniú na Gaillimhe mar réigiún cathrach NPF.

Chomh maith leis na suíomhanna móra athghiniúna tugann an scála suntasach tailte Tionscail ag Mervue, atá suite gar do lár na cathrach, deiseanna maithe le haghaidh leathnú trí dhiansaothrú agus atheagrú. Ag cur leis seo tá an ghaireacht de shuíomh deise ag Cearnóg na Corónach, forbairt campas oifige ar scála mór in aice leis atá á tógáil a roinneann suíomh le scéim tithíochta ard-dlúis ar scála mór a bhfuil cead tugtha dó. Meastar go bhfuil fiontair déantúsaíochta níos lú eile atá lonnaithe ag Eastát Tionscail an Leasa Bháin agus limistéar fiontair Bhóthar Thuama antábhachtach go háirithe don gheilleagar dúchasach, do ghnólachtaí nuathionscanta, do ghnólachtaí beaga agus d'fhiontair trádstórais.

Tá gné shuntasach fostaíochta sa chathair comhchruinnithe ar láithreáin ospidéal agus ar champais oideachais, go háirithe na hinstiúidí tríú leibhéal agus i seirbhísí rialtais eile. Tá an cumas ag formhór na n-institiúidí móra seo iad a shíneadh ar thailte campais neamhfhorbartha, trí dhianshaothrú agus athfhorbairt ar a láithreáin campais agus/nó ar a bhfoirgnimh reatha.

Is é limistéar lár na cathrach príomhfhócas na gníomhaíochta tráchtála. Le cóngarach na bpríomhláithreán athghiniúna ag Ceathrú Cheannt, an Cuan Laistigh agus limistéar Bhóthar na Díge / Bhóthar Áth Cinn cuirtear deiseanna ar fáil do leathnú seicheamhach. Toisc go bhfuil lár na cathrach spriocdhírthe freisin do sheirbhísí iompair phoiblí feabhsaithe agus don bhonneagar gaolmhar, do bhearta um chora taistil ghníomhaigh agus do thionscadail bhunathraithe ar an ríocht phoiblí, bainfidh na láithreáin seo leas as an infheistíocht seo a chuireann le tarraingteacht agus le hinacmhainneacht an láithreáin seo.

In ainneoin an ghá atá le talamh agus bonneagar chun cruthú post a éascú, beidh tionchar freisin ag gnéithe um chaighdeán na beatha ar mhealladh scileanna, ar choinneáil scileanna agus ar iomaíochas an tsuímh. Beidh cur chun feidhme na mbeart GTS, tionscadail um Straitéis na Ríochta Poiblí, beartais maidir le comhfhorbairt áite, cosaint na hoidhreachta tógtha agus nádúrtha agus soláthar agus seachadadh oideachais, seirbhísí pobail agus taitneamhachtaí tacaíochta ríthábhachtach freisin chun an fás fostaíochta straitéiseach a bhfuiltear ag súil leis sa RSES a chumasú do limistéar MASP na Cathrach.



Figióir 1.5 Lorg tógtha, Criosú Cónaithe (tailte neamhfhorbartha laistigh de theorainneacha dearga) agus Láithreáin Athghiniúna agus Deise

1.7 Straitéis Mhiondíola

Cuireann miondíol go mór le saol tráchtála na cathrach agus is cuid riachtanach den gheilleagar í agus féadann sé tacaíocht a thabhairt chun patrúin lonnaíochta inbhuanaithe a sheachadadh. Tá ceanglas ann go mbeadh faisnéis sa Chroí-Straitéis a thaispeánfadh gur thug an tÚdarás Pleanála aird ar Alt 28 de Threoirlínte Pleanála Miondíola (2012) agus é ag leagan amach cuspóirí maidir le forbairt mhiondíola. Sa chur chuige seo leagtar béim ar an ngá atá le beartais réamhghníomhacha a bheith ann a fhéadann an spás urláir miondíola atá ann cheana féin a chosaint, go háirithe príomhlímistéir mhiondíola a thugann beogacht don áit agus don phobal agus freisin chun treoir chuí a thabhairt maidir le leathnú de spás urláir.

Sna treoirlínte, moltar comhstraitéis mhiondíola a ullmhú do Chathair agus do Chontae na Gaillimhe. I gcomhar le Comhairle Chontae na Gaillimhe tá an straitéis reatha tar éis leanúint leis an ordlathas miondíola comhaontaithe go ginearálta, ar aon dul leis na straitéisí lonnaíochta don dá Dhréachtphlean agus ag teacht leis na sineirgí sna straitéisí iompair faoi seach. Cuirfear leis seo le hanailís níos déine in 2022/23 nuair a fhilléann an earnáil mhiondíola ar ghnáthchoinníollacha margaidh nuair a bheidh deireadh curtha le gach srian de bharr an phaindéim Covid-19 agus nuair a bheidh deireadh curtha le tacaíochtaí an rialtais. Tabharfaidh sé seo tuiscint níos láidre ar an tionchar a bheidh ag an gcur isteach san earnáil mhiondíola, arna spreagadh ag domhandú, ag nuálaíocht teicneolaíochta agus ag meon tomhaltóra atá ag athrú, ar chuir an Covid-19 dlús leis agus a raibh tionchar ag an mBreatimeacht air agus ag na dúshláin leanúnacha atá sa slabhra soláthair, chomh maith.

Idir an dá linn dearbhaítear sa straitéis gurb é lár chathair na Gaillimhe an príomhionad miondíola i gContae na Gaillimhe. Chuige seo is é cuspóir na straitéise ná leibhéal an tsoláthair mhiondíola sa chroílímistéar miondíola a chur chun cinn agus tuilleadh forbartha a dhéanamh air i gcomhréir leis an méid a shamhlaítear maidir le freastal ar an bhfás spriocdhírthe agus ar dhobharcheantar na Gaillimhe, mar an limistéar uirbeach is mó sa réigiún agus ceann de cheithre chathair réigiúnacha atá ainmnithe sa NPF agus mar mhol suntasach turasóireachta. Áirítear i lár na cathrach roinnt láithreán athghiniúna ar féidir leo nascadh gan uaim leis na sráideanna siopadóireachta príomhúla

agus tánaisteacha atá ann cheana féin, agus a fhéadfaidh tacú le miondíol breise leis an acmhainn d'fhormáidí nua agus urláir níos mó agus fás seicheamhach sa tairiscint mhiondíola sa chathair.

Laistigh den tairiscint chathrach ar leibhéal 3, tá ceithre lár Ceantair suite ag suíomh bruachbhailte reatha ag Dabhach Uisce, Cnoc na Cathrach, an Taobh Thiar agus déantar soláthar do lár Ceantair ag na hArdáin áit a bhfuiltear ag súil le lonnaíocht shuntasach inti. Ag sraith níos ísle sainaithnítear Ionaid Chomharsanachta mar shuíomh do shiopadóireacht bhreisithe laethúil, ar féidir teacht air go héasca laistigh de chomharsanachtaí. Ag na sraitheanna is ísle, déantar soláthar chun siopaí áitiúla a éascú a bheidh i ngráig, más feidir le seirbhísí/áiseanna comharsanachta eile.

Léiríonn beartais agus cuspóirí do gach formáid go bhfuil i ndóthain tacaíochta agus deiseanna miondíola sa chathair. Tugann siad seo treoir freisin maidir leis an ngá atá le haitireacht ardchaighdeáin agus le dearadh a bheidh éifeachtach ó thaobh an chomhshaoil de. Ciallaíonn an t-athrú luathaithe ar mhiondíol freisin go bhfuil gá le hathrú ó shuíomh chun táirgí a thaispeáint agus a cheannach go dtí suíomh inar féidir le custaiméirí nascadh le brandaí agus taitneamh a bhaint as eispéireas atá níos doimhne ná an stór fisiciúil amháin. Tabharfar muinín freisin d'infheistíocht agus d'fhás san earnáil amach anseo, trí mheascán comhlántach d'úsáidí a spreagadh i limistéir siopadóireachta agus trí chur chun feidhme na mbeart atá molta sa Straitéis Ríochta Poiblí.

Áirítear i straitéis iompair na cathrach pleananna do bhealaí ardmhínicíochta bus ar féidir leo rochtain a fháil ar na Lárionaid Cheantair atá ann cheana agus atá beartaithe. Le rolladh amach na hinfheistíochta sa líonra bonneagair chun soghluaisteacht inbhuanaithe a mhéadú, cuirfear tuilleadh feabhais ar naisc leis na Lár Cheantair agus Chomharsanachta, in éineacht le bearta chun tréscailteacht a fheabhsú. Trí sholáthar a spreagadh agus a chosaint ag na sraitheanna níos ísle, tabharfar tacaíocht freisin don choincheap den 'chathair laistigh de 15 nóiméad' inar féidir teacht ar riachtanais laethúla na bpobal laistigh de 15 nóiméad ar shiúl na gcos, ar rothar nó ar iompar poiblí.

1.8 Doiciméadú Beartais Straitéisigh Tacaíochta

1.8.1 Straitéis Chomhshaoil

Tá an Croí-Straitéis bunaithe freisin ar an Measúnacht Straitéiseach Timpeallachta (MSC), an Measúnú ar an Treoir maidir le Gnáthóga a rinneadh i gcomhar leis an bpróiseas chun an Dréachtphlean a ullmhú. Bhí tionchar aige seo ar an rogha fáis forbartha a leagtar amach sa Chroí-Straitéis agus chomh maith leis sin, nuair ba ghá, éascaíodh na beartais agus na cuspóirí a shaincheapadh lena chinntiú go laghdaíodh an tionchar ar an gcomhshaoil, ar an oidhreacht nádúrtha agus ar an mbithéagsúlacht chun cothromaíocht a chinntiú idir forbairt uirbeach na cathrach sa todhchaí a chumasú agus an comhshaoil agus sócmhainní nádúrtha á gcosaint.

Sa Measúnú Straitéiseach Riosca i gCás Tuilte (SFRA) cuirtear treoir leathan ar fáil maidir le measúnú ar riosca i gcás tuilte, rud a d'imir tionchar dá réir ar chinntí straitéiseacha um úsáid talún le treoir maidir le hoiriúnacht suíomh agus cineáil. Tá siad seo mar chuid den phlean agus sonraítear iad mar dhoiciméid tacaíochta.

1.8.2 Straitéis um Athrú Aeráide

Tá cuspóir éigeantach sa reachtaíocht phleanála le haghaidh pleananna forbartha chun aghaidh a thabhairt ar bhearta chun éileamh ar fhuinneamh a laghdú, astuithe gáis cheaptha teasa a laghdú agus aghaidh a thabhairt ar oiriúnú don athrú aeráide. Agus é seo á chur san áireamh leagtar

amach sa Chroí-Straitéis conas a chuirfear an cuspóir seo chun cinn sa phlean go háirithe maidir le straitéisí inbhuanaithe lonnaíochta agus iompair a bhaint amach. I gcothromaíocht na gcaibidlí, leagtar amach na beartais agus na cuspóirí eárnála a chaithfear a chur i bhfeidhm chun bearta den sórt sin a bhaint amach lena n-áirítear an gá atá le haistriú go cathair ísealcharbóin atá seasmhach ó thaobh na haeráide de. I gCaibidil 2 cuirtear na beartais agus na cuspóirí seo go léir le chéile chun an straitéis iomlán a chur ar fáil. Cuireann an cur chuige seo le *Straitéis Chomhairle Cathrach na Gaillimhe um Oiriúnú Aeráide 2019-2024* a dhéanfar a threisiú tuilleadh le gníomhaíochtaí aeráide breise tar éis cur chun feidhme iomlán agus treoir maidir leis an *Acht um Ghníomhú ar son na hAeráide agus Ísealcharbóin (Leasú), 2021* lena n-áirítear Pleananna Gníomhaíochta Aeráide na nÚdarás Áitiúil ar leith a ullmhú.

1.8.3 Straitéis Iompair na Gaillimhe

Is straitéis í an GTS de chuid Comhairle Cathrach na Gaillimhe a ullmhaíodh i gcomhar le Comhairle Chontae na Gaillimhe, an NTA agus TII. Is é aidhm na straitéise aghaidh a thabhairt ar riachtanais iompair reatha agus sa todhchaí i ndobharcheantar na Cathrach agus an Chontae. Áirítear ann raon beart a dhíríonn ar réiteach comhtháite agus inbhuanaithe a bhfuil cuspóir láidir acu spleáchas ar charranna a laghdú i bhfabhar iompair phoiblí agus córacha gníomhacha. Táthar ag súil go gcuirfear tús le go leor de na tionscadail ghaolmhara le linn thréimhse an phlean. Ag teacht le dea-phrionsabail phleanála tá an infheistíocht seo ailínithe leis an straitéis lonnaíochta agus forbartha don chathair. I gCaibidil 4, tugtar níos mó mionsonraí ar an straitéis agus i Léarscáil na Croí-Straitéise, tugtar léiriú amhairc ar an bpríomhfhocas lonnaíochta agus iompair.

1.8.4 Straitéis um Ríocht Phoiblí

I Straitéis um Ríocht Phoiblí na Gaillimhe, leagtar amach fíis agus straitéis le haghaidh feabhsuithe chun infheistíocht agus forbairt sa todhchaí i líonra spásanna poiblí agus glasa i lár na cathrach a threorú. Tógann an fhís seo ar infheistíochtaí roimhe seo. I gcomhar leis an GTS, féachann sé leis an gcothromaíocht a cheartú i bhfabhar coisithe agus rothaithe agus i gcoinne tráchtá feithiclí agus leas a bhaint as seo trí ríocht phoiblí ar ardchaighdeán a chruthú, caighdeán na fabraice fisiciúla a uasghrádú, bithéagsúlacht a fheabhsú agus deiseanna a fhiosrú chun spásanna nua a chruthú.

1.8.5 Staidéar ar Dhlús Uirbeach agus Airde Foirgnimh Chathair na Gaillimhe (UDBHS)

Coimisiúnaíodh an staidéar seo i gcomhthéacs athbhreithniú a dhéanamh ar chur chun feidhme Threoirlínte Aireachta Alt 28 maidir le *Treoirlínte um Fhorbairt Uirbeach agus Airde Foirgnimh (2018)* do Chathair na Gaillimhe agus chun bonn eolais a thabhairt don Chroí-Straitéis. Soláthraítear sa staidéar anailís chomhleanúnach ar an struchtúr spáis atá ann faoi láthair. Rinne sé athbhreithniú ar áiteanna ina bhféadfaí diansaothrú a dhéanamh trí dhlúis mhéadaithe agus/nó airde a d'fhéadfadh an úsáid talún is éifeachtaí agus is éifeachtúla a bhaint amach agus a d'fhéadfadh cur go dearfach le carachtar agus le hinmharthanacht na cathrach agus an gá le freastal ar an spriocmhéadú daonra ar bhealach inbhuanaithe. Cuireadh san áireamh oiriúnacht agus íogaireacht na gceantar i leith athraithe agus an gá atá le meas a léiriú ar oidhreacht agus ar charachtar uathúil tógtha agus nádúrtha na cathrach. Dhírigh sé ar na deiseanna a thugann infheistíocht in iompar inbhuanaithe agus dáileadh na seirbhísí agus na n-áiseanna chomh maith le hathbhreithniú a dhéanamh ar acmhainneacht na Láithreán Athghiniúna agus Deise do mheascán úsáidí atá ag teacht chun cinn. Go ríthábhachtach, leagadh béim ar an ngá atá le haon mhéadú ar dhlúis a fhrámú in ailtireacht ardchaighdeán agus cloí le dea-phrionsabail dearaidh uirbigh.

1.8.6 Plean Áitiúil Eacnamaíochta Pobail (LECP) Chathair na Gaillimhe

Tá an **LECP** dírithe ar bhearnaí a aithint agus athruithe dearfacha a sheachadadh a sholáthróidh comhdhlúthú agus feabhsú eacnamaíoch agus sóisialta de Chathair na Gaillimhe. Tá béim an phlean ar chomhoibriú agus ar obair idirghníomhaireachta, le béim ar ghníomhartha soiléire intomhaiste a chuireann luach leis an gcathair. Ullmhaítear pleananna gníomhaíochta bliantúla bunaithe ar na cuspóirí agus na gníomhartha straitéiseacha a leagtar amach sa LECP, a léiríonn an breisluach molta seo

Tá ullmhú an LECP ar aon dul leis an ról a shanntar d'Údarás Áitiúla den phríomhfhreagracht a bheith acu as forbairt eacnamaíoch, shóisialta agus phobail a threorú sa chathair. Is é cuspóir an LECP ná a leagan amach na cuspóirí agus na gníomhartha a theastaíonn chun an fhorbairt eacnamaíoch seo agus an fhorbairt áitiúil agus pobail a chur chun cinn agus tacú leis an bhforbairt seo. Léiríonn sé plean comhroinnte do Chathair na Gaillimhe agus tá an ghné pobail ullmhaithe ag an gCoiste Forbartha Pobail Áitiúil (LCDC) agus an ghné eacnamaíoch ullmhaithe ag an Údarás Áitiúil, tríd an gCoiste Beartais Straitéisigh um Fhorbairt Eacnamaíochta (SPC). Sa Chroí-Straitéis tugadh aird ar an bplean seo agus ar na gníomhaíochtaí gaolmhara i gcóras úsáid talún agus i gcuspóirí beartais agus déanfaidh sé iarracht an gníomh atá ag teacht chun cinn sa LECP nua atá ag teacht chun cinn a léiriú.

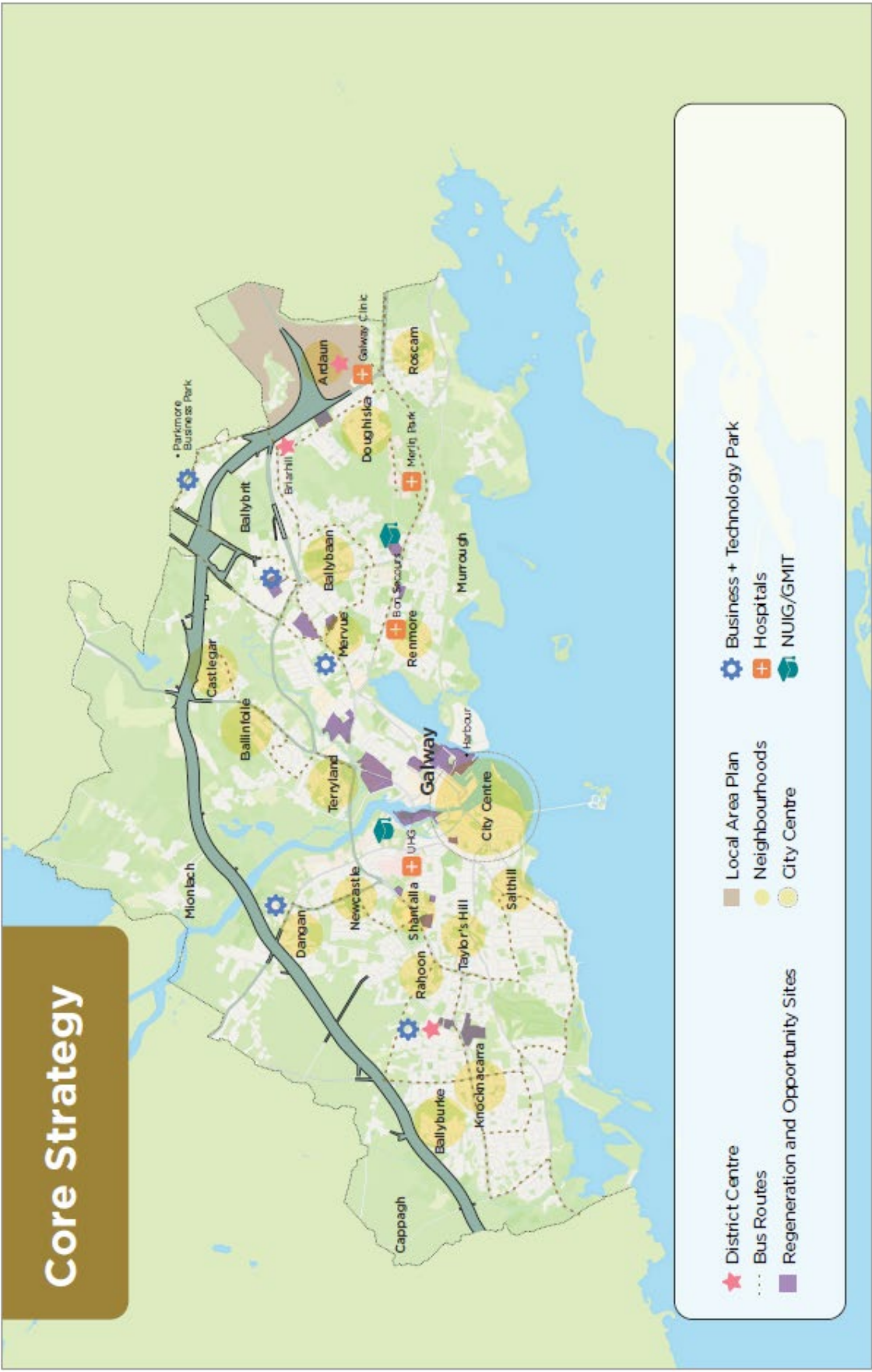
1.9 Léarscáil Croístraitéise agus Tábla Croístraitéise

Leagtar amach i Léarscáil na Croí-Straitéise i bhFigiúr 1.6 agus i dTábla 1.9 straitéis um úsáid talún chun an fhís do Chathair na Gaillimhe a chumasú chun aistriú go cathair ísealcharbóin, athléimneach ó thaobh na haeráide de, arna threorú ag straitéis d'fhás dlúth, comhtháthú méadaithe idir úsáid talún agus iompar, níos mó deiseanna soghluaisteachta inbhuanaithe i dtreo úsáide agus bainistithe inbhuanaithe d'acmhainní comhshaoil. Tá na spriocanna daonra do limistéar MASP Chathair na Gaillimhe dáilte i dtíre threo ginearálta. Ar an gcéad dul síos, an gréasán de chomharsanachtaí bruachbhailte atá ann faoi láthair a fhás agus a fheabhsú trí chomhdhlúthú agus leibhéil chuí dlúis arna dtacú ag bearta chun feabhas a chur ar bhonneagar fisiciúil, pobail agus sóisialta agus comhfhorbairt áite. Meastar go bhfuil na Láithreáin Athghiniúna agus Deise sainithe ríthábhachtach maidir le cathair dhlúth, inchónaithe a sholáthar. Tá an cumas ag na láithreáin seo comharsanachtaí bríomhara nua a chruthú, trí athghiniúint, comhdhlúthú agus seachadadh meascáin leathan d'úsáidí, agus beidh tacaíocht do na comharsanachtaí bríomhara seo curtha ar fáil trí bhonneagar pobail, spásanna poiblí nua, agus beidh rogha ann ó thaobh cineálacha tithe agus tionachtaí agus léireofar na buntáistí a bhaineann le maireachtáil uirbeach inbhuanaithe. Is féidir leis na hArdáin, leathnú uirbeach den chathair, le leas a bhaint as an bPlean Ceantair Áitiúil, i gcéim 1 tacú le spriocdaonra an NPF agus le forbairt ghaolmhar le haghaidh thréimhse an phlean freisin. Comhtháite sa phlean le hinfheistíocht in iompar inbhuanaithe, le deiseanna fostaíochta cóngaracha agus le seirbhísí pobail soláthróidh an síneadh uirbeach pleanáilte seo d'fhás struchtúrach ag suíomh cuí.

Tá an cur chuige atá á leanúint ullmhaithe agus bunaithe ar iniúchadh bonneagair atá i gcomhréir le Cuspóir Beartais Náisiúnta 72(a) den NPF a dhéantar a dhifreáil idir Sraith 1, tailte seirbhísithe agus Sraith 2, atá inseirbhíse laistigh de shaolré an phlean. Déantar tagairt freisin do thailte straitéiseacha níos fadtéarmaí ina mbeidh gá le bonneagar nach bhfuil geallta dó go fóill agus ar féidir a rangú mar “soláthar breise” agus a thacóidh le réadú leanúnach spriocanna daonra RSES níos fadtéarmaí do 2040. Cé nach n-áirítear le cur chuige srathach an NPF do bhonneagar pobail, aithnítear go bhfuil sé seo ríthábhachtach chun tacú le comharsanachtaí inbhuanaithe agus curtha san áireamh é in Aguisín 1 le mionsonraí.

I Léarscáil na Croí-Straitéise mar a chuirtear ar fáil i bhFigiúr 1.6, léirítear ailíniú na lonnaithe le láir iompair, tráchtála agus forbartha. Athdhearbhaíonn sé an réasúnaíocht maidir le criosú úsáide talún agus cuspóirí, atá sainiúil don suíomh, mar atá leagtha amach sa phlean. Tugann sé muintín maidir le suíomh na dtailte atá ainmnithe chun spriocanna fáis an NPF/RSES a bhaint amach laistigh den chathair sa tréimhse suas go dtí deireadh 2028. Tugann sé treoir shoiléir do na páirtithe leasmhara go léir maidir leis na háiteanna ina bhfuil gá le pleanáil agus infheistíocht níos mionsonraithe chun bonneagar fisiceach, tithíocht, iompar, na seirbhísí agus taitneamhachtaí comharsanachta tacaíochta go léir, fostaíocht agus infheistíocht i ndearadh uirbeach agus i gcomhfhorbairt áite a sheachadadh ar an leibhéal áitiúil.

I dTábla na Croí-Straitéise gaolmhar leagtar amach conas a dháiltear spriocanna daonra an NPF/RSES/MASP laistigh de limistéar na cathrach. Tá an fás spriocdhírthe seo uailmhianach agus mura gcomhlíontar é faoi 2029 áiríthíonn sé acmhainn le haghaidh fáis athléimneach agus réasúnach a mbeidh clár oibre fáis inbhuanaithe agus dlúth mar thoradh air a fhéadfaidh leanúint ar aghaidh leis sna blianta ina dhiaidh sin.



Figúir 1.6: Tábla Léarscáil na Croí-Straitéise

1.10 Cur chun Feidhme

Ionas go n-éireoidh le Plean Forbartha na Cathrach, beidh gá le nasc leanúnach idir a ghlacadh agus a chur chun feidhme agus a seachadadh. Éilíonn sé seo go gcaithfear struchtúr feidhmiúcháin a bhunú chun a chinntiú go gcoinníonn an tÚdarás Pleanála béim leanúnach ar chur chun feidhme na mbeartas agus na gcuspóirí. Mar sin, ní mór go n-áireofaí modheolaíocht sa phlean ina dtabharfar monatóireacht agus anailís intomhaiste agus struchtúr tuairiscithe a cheadóidh d'athbhreithniú ar éifeachtacht thar an timthriall sé bliana.

Leathnaíonn an cur chuige seo ar an ceanglas reachtúil do thuarascáil dhá bhliana ar dhul chun cinn. Léiríonn sé go n-éilíonn pleananna forbartha go gcuirfidh an iliomad feidhmeanna laistigh d'údaráis áitiúla le seachadadh na físe don chathair, ar fheidhmeanna a bhaineann le réimsí amhail tithíocht, taitneamhachtaí, iompar, seirbhísiú bonneagair agus forbairt eacnamaíoch. Ceadáíonn sé do shásra chun comhordú éifeachtach agus cur chuige réamhghníomhach bainistíochta talún a éascú. Féadann sé rannpháirtíocht dhíreach a éascú le príomhpháirtithe leasmhara eile, lena n-áirítear leasanna an phobail agus infheistíochta, agus é mar chuspóir cinnteoireacht thráthúil agus iniúchadh a dhéanamh ar réiteach fadhbanna nuálaíoch. Le béim curtha ar mhonatóireacht a dhéanamh ar bheartais agus ar chuspóirí na Croí-Straitéise agus an Phlean Forbartha, is mó an seans go mbeidh cur chuige dinimiciúil ann i leith seachadta agus d'fhéadfaí nasc a chruthú le riachtanais mhonatóireachta SEA chomhthráthacha dá bharr.

Is féidir le cur chuige den sórt sin nasc níos éasca a dhéanamh le hiniúchadh RSES agus le hathbhreithnithe sprice NPF. Chuige seo tá an struchtúr agus an fhormaid a chuirfear i bhfeidhm chun monatóireacht a dhéanamh ar an bplean curtha san áireamh in Aguisín 1 sa Dréachtphlean.

1.11 Máistirphleananna agus Creatphleananna

Beidh tionchar suntasach ag na mórscéimeanna athghiniúna sa chathair ar fhás agus ar éabhlóid na Gaillimhe agus ar a carachtar agus a rathúlacht sa todhchaí. Ceanglófar ar gach mórláithreán Athghiniúna agus Deise a bheith curtha faoi réir máistirphlean/creatphleananna spásúlachta. Éascóidh sé seo straitéis shoiléir le haghaidh forbartha agus leagfaidh sé an comhthéacs do na gnéithe dearaidh níos mionsonraithe a bhaineann le húsáid, foirgnimh, spásanna agus a gcomhghaolmhaireacht. Chun tacú le hullmhú na gcreatanna seo le haghaidh sonraí forbartha an toraidh bheartaithe, tá fíis do gach láithreán curtha san áireamh i gCaibidil 10 agus tá treoirphrionsabail ar fáil i gCaibidil 8 agus sa doiciméad tacaíochta, an Staidéar ar Dhlús Uirbeach agus Airde Foirgnimh.

Ullmhófar Pleananna Ceantair Áitiúil do cheantar Bhóthar Áth Cinn agus Mhuirbhígh chun straitéis mionsonraithe do na ceantair shonracha seo a chur ar fáil. Is é is cúis leis seo go háirithe toisc go n-áirítear leo ceantair ina bhfuil gá le hathnuachan uirbeach, ceantar Bhóthar Áth Cinn agus mar atá i Muirbheach inar féidir leo soláthar a dhéanamh d'áineas agus do thaitneamhacht phleanáilte ar scála mór, lena n-áirítear rochtain fheabhsaithe ar an gcósta ar thaobh thoir na cathrach. Sna Pleananna Ceantair Áitiúil do na ceantair seo aithneofar na saincheisteanna éagsúla ábhartha agus déanfar anailís orthu, sula mbunófar agus leagfar amach prionsabail d'fhorbairt an cheantair seo amach anseo.

Beartas 1.4 An chroístraitéis

1. A chinntiú go ndéantar i ndóthain tailte a chriosú agus a chumasú chun freastal ar na héilimh ar raon éagsúil úsáidí lena n-áirítear tithíocht, fostaíocht, seirbhísí agus riachtanais taitneamhachta thar shaolré an phlean.
2. Tacú le haistriú ar bhonn ceartais go cathair atá níos glaise, atá ísealcharbóin agus atá seasmhach ó thaobh na haeráide de agus bearta maolaithe aeráide agus oiriúnaithe aeráide a chomhtháthú i ngach plean agus tionscadal.
3. Tacú le dlúthfhás Chathair na Gaillimhe trí bheartais chuí a chothaíonn comhordú idir úsáid talún agus láithreacha ar féidir freastal orthu trí iompar poiblí agus na gréasáin siúlóide agus rothar agus a cheadaíonn do sheachadadh de 50% de na tithe nua uile laistigh den lorg tógtha reatha ar tailte mar atá leagtha amach sa Chroí-Straitéis.
4. Tacú le dlúthfhás na cathrach trí fhorbairt ar Láithreáin Athghiniúna agus Deise sainithe a chur chun cinn, trí athfhorbairt ar thailte athfhorbraíochta agus tearcúsáidte agus trí spreagadh a thabhairt d'athúsáid agus d'oiriúnú an stoic foirgneamh atá ann faoi láthair.
5. Straitéis lonnaithe a chur chun feidhme ina gcuirtear tithíocht san áireamh ar Phríomh-Láithreáin Athghiniúna agus Deise i lár na cathrach, ag na hArdáin mar limistéar fáis fhadtéarmaigh straitéisigh agus trí chomhdhlúthú agus infionadh ar chothromaíocht na dtailte oiriúnacha laistigh den chathair.
6. Comharsanachtaí nua agus comhdhlúthú comharsanachtaí atá ann cheana a spreagadh le forbairt mar chomharsanachtaí inbhuanaithe, tarraingteacha, dea-nasctha ag dlúis chuí, le dearadh ardchaighdeáin foirgneamh agus spásanna, le tacaíocht ó sheirbhísí, ó thaitneamhachtaí agus ó fhiontair áitiúla.
7. Tacú le spriocanna pobail áitiúla an LECP chun bochtaineacht a laghdú agus míbhuntáiste a mhaolú sa chathair trí gach cineál uilechuimsitheachta sóisialta, inrochtaineacht sa timpeallacht thógtha agus sa ríocht phoiblí, tithíocht, áiseanna pobail, deiseanna fostaíochta agus iompar a chur chun cinn go réamhghníomhach.
8. A chinntiú go dtabharfar faoi fhás na cathrach sa todhchaí ar bhealach a bhaineann cothromaíocht amach idir forbairt a chumasú agus cosaint an chomhshaoil agus sócmhainní tógtha agus nádúrtha na cathrach.
9. Comhoibriú le ranna rialtais, gníomhaireachtaí agus príomhpháirtithe leasmhara chun cabhrú le soláthar bonneagair chumasúcháin, saoráidí agus áiseanna pobail chun fás dlúth, comharsanachtaí inbhuanaithe agus comhfhorbairt áite a éascú.
10. A éileamh go n-ullmhófar Pleananna Limistéir Áitiúil, Máistirphleananna agus Creataí Spásúlachta do na ceantair sin ina bhfuil agus/nó ar dócha go mbeidh forbairt nó athnuachan ar scála mór.
11. Cur chuige gníomhach bainistíochta talún a ghlacadh trí chomhordú feabhsaithe le páirtithe leasmhara ábhartha agus soláthraithe bonneagair maidir le bonneagar cumasúcháin a sheachadadh chun tacú le cur chun feidhme na Croí-Straitéise.
12. Athbhreithniú a dhéanamh ar Phlean Ceantair Áitiúil na nArdán chun comhsheasmhacht leis an gCroí-Straitéis agus le beartais agus le cuspóirí an Phlean Forbartha 2023-29 a chinntiú.
13. Creat Monatóireachta Croí-Straitéise a bhunú chun torthaí pleanála a thomhas agus chun cuspóirí beartais Phlean Forbartha na Cathrach a mheas.
14. Tacú le cur chun feidhme na Treorach SEA, na Treorach um Ghnáthóga, an Treoir maidir le hÉin, an Treoir EIA agus an Chreat-Treoir Uisce agus reachtaíocht agus treoirilínte tacaíochta cuí